



**DIECÉZNÍ CHARITA BRNO
OBLASTNÍ CHARITA
ZNOJMO**



VÝROČNÍ ZPRÁVA

2016

Obsah

- 1 Úvodní slovo
- 2 Charitní ošetrovatelská služba
- 2 Domácí hospicová péče na Znojemsku
- 3 Charitní pečovatelská služba Znojmo
- 4 Denní stacionář sv. Damiána
- 5 Sociální rehabilitace - Ateliér Samuel
- 6 Domov pro matky a otce v tísni
- 7 Tereza - krizová pomoc znojmo
- 8 Magdala - terénní služba Znojmo
- 9 Dílna sv. Kláry
- 10 Osobní asistence
- 11 Relaxační aktivity pro pečující osoby
- 12 Charitní poradna Znojmo
- 13 Rodinný sociální asistent
- 14 Klub Coolna Znojmo
- 15 Klub Coolna Moravský Krumlov
- 16 Dobrovolnické centrum
- 17 Tříkrálová sbírka
- 18 Pomoc na Ukrajině
- 19 Postní almužna
- 19 Charitní šatník
- 20 Krizový dobrovolný tým
- 21 Významné události roku 2016
- 22 Organizační struktura Oblastní charity Znojmo
- 23 Finanční zpráva Oblastní charity Znojmo 2016
- 23 Organizační struktura DCHB
- 24 Výkaz majetku a zdrojů Oblastní charity Znojmo za rok 2016
- 25 Dárci Oblastní charity Znojmo za rok 2016



Oslava 10 let od založení Ateliéru Samuel

Vážení přátelé,

srdečně Vás zdravím při čtení Výroční zprávy 2016. Chtěl bych se spolu s Vámi ohlédnout za tím, co se nám v roce 2016 povedlo.

V první řadě bych chtěl poděkovat všem, kdo s námi spolupracujete a jakýmkoliv způsobem podporujete. Děkuji našim dobrovolníkům, kteří nám pomáhají ve svém volném čase při různých aktivitách. Děkuji našim dárcům pravidelným i nepravidelným, všem kdo přispěli na naši činnost nebo našim uživatelům. Děkuji našim zaměstnancům za jejich trpělivou a náročnou práci.

V roce 2016 se stalo velké množství událostí, které zmiňujeme na samostatné stránce „Významné události 2016“. Vybral jsem několik z nich, které byly pro nás a naši činnost poměrně důležité.

V lednu jsme v největších mrazech, sice zatím v provizorních podmínkách, začali vydávat polévku lidem bez domova. Nevěděli jsme, jak bude velký zájem. Roznesli jsme letáčky do všech míst, která známe z terénní práce, kde se tyto lidé pohybují a čekali na jejich reakci. První den přišlo sedm osob, pak už začalo chodit 15 – 20. Jsou velmi vděční a váží si toho, že jim polévku, kterou hradíme z Tříkrálové sbírky, podáváme. Ze začátku jsme vydávali my zaměstnanci Charity, ale postupně se vytvořily skupinky dobrovolníků, kteří se vydávání polévky ujali. Jsou to mladí senioři z KLASu (Klub aktivních seniorů při farnosti sv. Kříže), vězni ze znojemské věznice, a další dobrovolníci. Moc jim za to děkuji.

V lednu jsme také přivítali naše kolegy z ukrajinské Charity ve Lvově. Přijeli k nám posbírat zkušenosti s Tříkrálovou sbírkou, tak aby mohli začít s touto tradicí i u nich a stát se postupně méně závislími na pomoci ze zahraničí. Koledovali v našich obcích a vyzkoušeli si na vlastní pěst, jak náročné je posbírat finanční prostředky, které také pomáhají na Ukrajině. Držme jim palce, ať se jim podaří sbírku úspěšně realizovat na Ukrajině.

V dubnu nás navštívili kněží z Dolního Rakouska a Vidně, kteří si poslechli přednášku o naší práci v Charitě, kterou velmi oceňovali. Byli rádi, že pomáháme nejen našim lidem, ale rozvíjíme pomoc i dále za hranice. Osobně jsem využil této výjimečné příležitosti k poděkování za pomoc rakouské Charity v devadesátých letech, která nám finančně pomohla s rozjezdem Charity u nás a předávala jejich zkušenosti s jejich sociální a zdravotní prací. Bylo to velmi milé setkání.

V září pořádáme tradičně na svátek sv. Vincence z Pauly Den Charity. V roce 2016 jsme poprvé oslavili tento den poutí Charity. Šli jsme křížovou cestou Gránickým údolím, prokládali jsme cestu modlitbami za Charitu, za nás, za klienty, až jsme došli do kostela Nalezení sv. Kříže ve Znojmě. Zde byla slavnostní mše sv., kterou sloužil biskup Pavel Posád, prezident Charity ČR. Všem díky za účast, zvláště otci biskupovi, který k nám přijel z Českých Budějovic.

V našich Významných událostech na str. 21 se dočtete víc aktivit, které jsme dělali a za které všem děkuji.

Děkuji Vám všem za spolupráci, přeji vše dobré a věřím, že nám opět zachováte svou přízeň.

Evžen Adámek
ředitel



OBLASTNÍ CHARITA ZNOJMO

datum vzniku:

15. února 1993

kontakt:

Dolní Česká 1, 669 02 Znojmo

tel., fax: 515 220 768

znojmo@znojmo.charita.cz

internetové stránky:

www.znojmo.charita.cz

Komerční banka, a. s.

číslo účtu:

107-4585900247/0100

Raiffeisenbank, a.s.

číslo účtu:

4200083873/5500

IČ 44990260

DIČ CZ44990260

ředitel:

Mgr. Evžen Adámek

asistentka:

Helena Horáková, DiS.

propagace:

Veronika Brandejs

projektová manažerka:

Mgr. Barbora Pavelková

od 1. 8. 2016 Jaroslava Šalomounová

účetní:

Iveta Hlávková

personalistka:

Bc. Ivana Pennová

Oblastní charita Znojmo je jednou z deseti oblastních charit Diecézní charity Brno.

Diecézní charita Brno je zaregistrována u Ministerstva kultury České republiky v Rejstříku evidovaných právnických osob pod číslem 8/1-07-708/1996 ze dne 30. 10. 1996.

Charitní ošetrovatelská služba

Vedoucí:

Angelika Osovská

Kontakt:

Dolní Česká 1, 669 02 Znojmo

mobil: 604 294 176

chos@znojmo.charita.cz

Založeno:

říjen 1993



Pobočka Moravský Krumlov:

Znojemská 235

672 01 Moravský Krumlov

tel.: 515 322 444

ZHDNOCENÍ SLUŽBY

- v roce 2016 bylo ošetřeno 1284 pacientů, ve 158 obcích
- 32 klientů v domácí hospicové péči
- celkem bylo provedeno 43 067 návštěv
- 6 490 návštěv o víkendech
- celkový počet výkonů byl 97 440
- zdravotní sestry celkem najely 301 082 km
- zdravotní sestry se průběžně účastní akreditovaných kurzů a doplňují si vzdělání
- služba je registrovaná u Krajského úřadu JmK jako zdravotnické zařízení



Výbor dobré vůle
Nadace Olgy Havlové

„Podpořeno z programu

Výboru dobré vůle - Nadace Olgy Havlové“

POSKYTOVANÉ SLUŽBY

- převazy pooperačních ran
- ošetření bérkových defektů a dekubitů
- odběr krve a biologického materiálu
- aplikace injekcí, inzulinu
- podávání léků
- výměny, ošetření permanentních katétrů
- ošetrovatelská rehabilitace
- poradenství rodinným příslušníkům a blízkým, jak zvládat jednoduché ošetrovatelské postupy
- půjčování zdravotnických pomůcek

Domácí hospicová péče na Znojemsku

vznik červenec 2015

ve spolupráci se Spolkem KONIPASKA

vedoucí lékař: MUDr. Hana Miličková

Koordinátor DHP

Angelika Osovská

Tel.: 731 129 121

POSKYTUJEME

- specializovanou paliativní péči lékařů a zdravotních sester
- doprovázení umírajících pacientů a jejich rodinných příslušníků
- dostupnost péče 24 hodin denně
- návštěvy v domácím prostředí pacienta
- psychologickou a duchovní podporu
- sociální poradenství
- podporu a pomoc pozůstalým



Charitní ošetrovatelskou službu / CHOS / tvoří tým zdravotních sester registrovaných MZČR, které poskytují odbornou zdravotní péči pacientům v jejich vlastním domácím prostředí na základě indikace praktického lékaře nebo ošetřujícího lékaře z nemocničního zařízení. Je určena každému člověku s poruchou hybnosti, po úraze, s chronickými ranami, onkologicky nemocným a umírajícím.

CO VŠECHNO DĚLÁME

Odběry krve, aplikace injekcí, hydratačních infuzí s.c., převazy pooperačních ran a chronických defektů, ošetření stomií, péče o močové katetry u žen i mužů, ošetrovatelská RHB u pacientů po CMP, TEP, úrazech, onkologicky nemocným. Zdravotní výkony indikované ošetřujícím lékařem proplácí příslušná zdravotní pojišťovna, pacient službu nehradí.

Komplexnost ošetrovatelské služby v rodinách je zajištěna intenzivní spoluprací s pečovatelskou službou, osobní asistencí a se sociální pracovníci.

Domácí hospicová péče na Znojemsku

Zahájila svou činnost v červenci roku 2015. Vzájemnou spoluprací Oblastní charity Znojmo a Spolku Konipaska se podařilo vytvořit multidisciplinární tým odborníků, který nabízí specializovanou paliativní péči nevyčleřitelně nemocným a jejich blízkým, kteří o ně celodenně pečují.

Cílem DHP je zmírnit utrpení, léčba bolesti, tlumit příznaky, které nemoc provázejí, respektovat přání nemocného a jeho blízkých a umožnit poslední období jejich života důstojně prožít doma. Garantujeme dostupnost lékařské a ošetrovatelské služby 24 hodin denně 7 dnů v týdnu, zaškolení pečující rodiny, poradenství v průběhu nemoci, podporu a pomoc pozůstalým.

Složení týmu: pět lékařů a psycholog /Spolek Konipaska/, koordinátor DHP, zdravotní sestry, sociální pracovník, duchovní, koordinátor dobrovolníků /Oblastní charita Znojmo/.

DHP může fungovat díky dotační podpoře JMK.

Velkým pozitivem pro naše klienty obou našich služeb je možnost zapůjčení zdravotnických pomůcek.



Charitní pečovatelská služba Znojmo



Pečovatelská služba je terénní službou poskytovanou osobám, které mají sníženou soběstačnost, a které se ocitly v nepříznivé sociální situaci, ať již z důvodu věku, zdravotního stavu nebo z jiné příčiny, jejichž situace vyžaduje pomoc jiné fyzické osoby.

CO VŠECHNO DĚLÁME

Služba je poskytována ve vymezeném čase v domácím prostředí uživatelů, a to v rozsahu, který si zvolí samotný uživatel prostřednictvím pečovatelských činností uvedených v jeho individuálním plánování průběhu služby. V procesu individuálního plánování také dochází k průběžnému hodnocení, nejen plnění daných potřeb a požadavků, ale také i celé služby.

Terénní pečovatelská služba se poskytuje nejen v pracovní dny, ale i o víkendech a ve svátcích, přímo v domácím prostředí jednotlivých uživatelů: pomoc a podpora při podávání jídla a pití, pomoc při zajištění osobní hygieny, pomoc při oblékání a svlékání včetně speciálních pomůcek, pomoc při prostorové orientaci, samostatném pohybu ve vnitřním prostoru, pomoc při přesunu na lůžko nebo vozík, pomoc při zajištění chodu domácnosti a zprostředkování kontaktu se společenským prostředím.



Vedoucí:

Bc. Jaroslava Valová, DiS.

Kontakt:

Pontassievská 1, 669 02 Znojmo

mobil: 731 402 781

chps@znojmo.charita.cz

Založeno:

říjen 1993



ZHODNOCENÍ SLUŽBY

- v roce 2016 využilo našich služeb 157 uživatelů
- proběhlo 12 157 návštěv, při těchto návštěvách bylo poskytnuto 19 342 úkonů v přímé péči
- služba byla poskytována ve Znojmě a v 42 obcích znojemského regionu
- nově zavedená služba u 91 uživatelů
- služba je zaregistrována dle zákona č. 108/2006 Sb. podle § 40, o sociálních službách, jako pečovatelská služba



Výbor dobré vůle
Nadace Olgy Havlové

„Podpořeno z programu
Výboru dobré vůle - Nadace Olgy Havlové“

POSKYTOVANÉ SLUŽBY

POMOC PŘI ZVLÁDÁNÍ BĚŽNÝCH ÚKONŮ

PÉČE O VLASTNÍ OSOBU:

- pomoc a podpora při podávání jídla a pití
- pomoc při oblékání a svlékání včetně speciálních pomůcek
- pomoc při prostorové orientaci, samostatném pohybu v bytě
- pomoc při přesunu na lůžko nebo vozík

POMOC PŘI OSOBNÍ HYGIENĚ NEBO POSKYTNUTÍ PODMÍNEK PRO OSOBNÍ HYGIENU:

- pomoc při úkonech osobní hygieny
- pomoc při základní péči o vlasy
- pomoc při základní péči o nehty
- pomoc při použití WC

POSKYTNUTÍ STRAVY NEBO POMOC PŘI ZAJIŠTĚNÍ STRAVY:

- dovoz nebo donáška jídla
- pomoc při přípravě jídla a pití
- příprava a podání jídla a pití

POMOC PŘI ZAJIŠTĚNÍ CHODU DOMÁCNOSTI:

- běžný úklid a údržba domácnosti
- pomoc při zajištění velkého úklidu domácnosti
- donáška vody
- topení v kamnech včetně donášky a přípravy topiva, údržba topných zařízení, tj. vymetání kamen
- běžné nákupy
- běžné pochůzky
- velký nákup
- praní a žehlení ložního prádla, popřípadě jeho drobné opravy
- praní a žehlení osobního prádla, popřípadě jeho drobné opravy

ZPROSTŘEDKOVÁNÍ KONTAKTU SE SPOLEČENSKÝM PROSTŘEDÍM:

- doprovázení dospělých do školy, školského zřízení, zaměstnání, k lékaři, na orgány veřejné moci a instituce poskytující veřejné služby a doprovázení zpět

Denní stacionář sv. Damiána

Vedoucí:

Mgr. Soňa Foitová

Kontakt:

Mašovická 10, 669 02 Znojmo

mobil: 604 294 184

tel.: 515 220 204

damian@znojmo.charita.cz

Založeno:

duben 1995



ZHDNOCENÍ SLUŽBY

- v roce 2016 navštěvovalo denní stacionář 26 uživatelů, jejich věk se pohyboval v rozmezí od 20 do 57 let
- pracovníci poskytli přes 11 662 hod. úkonů
- v rámci svozu a rozvozu uživatelů do zařízení jsme najeli 16 012 km
- pořádali jsme 3. ročník Úsměvů - setkání lidí s postižením a bez něj
- služba je zaregistrovaná dle zákona č. 108/2006 Sb., o soc. službách, jako denní stacionáře



NADACE ČEZ

Podpořeno z Nadace ČEZ

POSKYTOVANÉ SLUŽBY

- pomoc při zvládnutí běžných úkonů péče o vlastní osobu – při převlékání, při přesunu na lůžko či vozík, prostorové orientaci a samostatném pohybu, poskytnutí stravy a pomoc při podávání jídla a pití
- pomoc při osobní hygieně nebo poskytnutí podmínek pro osobní hygienu
- výchovné, aktivizační a sociálně terapeutické činnosti (nácvik a upevnování motorických, psychických a sociálních schopností a dovedností, sociálně terapeutická činnost, senzomotorická stimulace ve sneozelenu, pracovní výchovná činnost v pracovních dílnách, a to v dřevařské dílně, multidisciplině, cvičné kuchyňce, na zahradě, ve společenské místnosti, cvičné úklidové místnosti
- zprostředkování kontaktu se společenským prostředím (upevnění kontaktu s rodinou, návštěvy společenských, sportovních, kulturních a jiných akcí)
- pomoc při uplatňování práv, oprávněných zájmů a při obstarávání osobních záležitostí
- svoz, rozvoz uživatele do/ze zařízení
- přeprava uživatele služebním automobilem
- dohled nad užitím léků



V denním stacionáři poskytujeme služby **osobám s mentálním postižením, kombinovanými vadami i rysy autismu ve věku 7 až 64 let**, které zpravidla bydlí doma se svou rodinou, jež o ně pečuje. Jejich situace jim nedovoluje, aby pracovaly, a zároveň nejsou schopny trávit čas samy, bez pomoci další osoby. Proto svou provozní dobou - pondělí až pátek od 6:30 do 15:30 hod. – v denním stacionáři doplňujeme péči rodiny. Jde o komplexní péči a zároveň o podporu rozvoje jedince, kterými přispíváme ke zlepšení kvality a usnadnění běžného života.

CO VŠECHNO DĚLÁME

V roce 2016 směřovala naše činnost nejčastěji k seberealizaci uživatelů stacionáře, nácviku péče o vlastní osobu a ke zprostředkování kontaktu se společenským prostředím. Uživatelé stacionáře nejvíce preferovali práci v dřevařské a multidisciplině, kde kromě krásných výrobků vznikají i možnosti k upevnování vztahů s novými uživateli, uplatňování správného společenského chování či k rozvoji schopností a dovedností. Vytváříme uživatelům příležitosti k navazování a udržování sociálních vztahů jak s rodinou, tak s kamarády a veřejností. Poskytovali jsme podporu uživatelům a vytvářeli podmínky pro využívání veřejně dostupných služeb, které jim jejich okolí nabízí. V rámci Oblastní charity Znojmo jsme realizovali v dubnu již 3. ročník akce Úsměvy, s cílem posilovat sociální začleňování zdravotně znevýhodněných osob a vytvořit příležitost pro pravidelné setkávání lidí s postižením i bez něj. Tematicky zaměřený program navštívila veřejnost rozmanitá věkem i strukturou. Různorodé úkoly na dvaceti stanovištích doprovázely workshopy, skákací hrad, možnost využití fotokoutku, malování na obličej či zvěčnění se skicou. Někteří jsou na odlišnosti zvyklí, ale mnohé osoby měly příležitost pochopit, proč je osoba na vozíčku, proč nemůže mluvit, proč se projevuje jinak a tím se tak dostáváme zase o krůček blíže k inkluzi. Celého dne se tak zúčastnilo okolo 540 odlišných lidí, které spojilo jedno - úsměvy.

Mgr. Soňa Foitová, vedoucí služby



Sociální rehabilitace - Ateliér Samuel



Sociální rehabilitace poskytuje podporu osobám s mentálním postižením při zachování či rozvíjení jejich základních sociálních a osobních návyků a pracovních dovedností, podporu jejich samostatnosti. Tato podpora probíhá formou nácviků, které mohou uplatnit v běžném životě, vychází z individuálních potřeb těchto osob, pomáhá při jejich začleňování do běžného života.

CO VŠECHNO DĚLÁME

Jedná se o nácviky různých pracovních dovedností, jako jsou práce na zahradě (sázení, sekání trávy, úklid sněhu), práce v domácnosti (žehlení, vaření, uklízení). Dále nácviky sociálních dovedností, jako např. práce na počítači, psaní životopisu, vyhledávání informací na internetu, nácvik komunikace ve skupině, nácvik nakupování, cestování apod. Pomocí těchto dovedností se uživatel stává soběstačnějším, snižuje se jeho závislost na pečujících osobách, dochází k sociálnímu začleňování a ke stabilizaci osobní pohody a kondice.

V minulém roce jsme oslavili významné výročí 10 let naší služby. Oslava proběhla v naší nově certifikované Přírodní zahradě za přítomnosti mnoha hostů, mezi nimi zástupců města Znojma, rodičů, přátel, kolegů a samozřejmě nás. Při oslavě naši uživatelé uplatnili nácviky společenského chování na veřejnosti, zahradní mši doprovodili zpěvem a bubnováním. Během bilancování a hodnocení uplynulých let jsme si potvrdili důležitost a přínos existence naší služby.

Mimo to se snažíme vytvářet pozitivní vnímání lidí s postižením společností. Výrobky, které vznikaly v dílnách pracovní terapie, jsme prezentovali na naší každoroční výstavě v Domě umění ve Znojmě, která byla opětovně velmi úspěšná. Již tradičním koncertem byl čtvrtý Tříkrálový koncert v kostele sv. Jana Křtitele.



Atelier



Vedoucí:

Jana Svobodová

Kontakt:

Křížovnická 26, 669 02 Znojmo

mobil: 731 629 964

samuel@znojmo.charita.cz

Založeno:

leden 2006

ZHDNOCENÍ SLUŽBY

- v roce 2016 navštívilo Ateliér 20 uživatelů
- věkový limit je 16-40 let
- služba je poskytována bezúhradně
- provozní doba Ateliéru je od 7 do 14 hod.
- soustavné celoživotní vzdělávání všech pracovníků je pro naše zařízení samozřejmostí
- důležitá je pro nás spolupráce s dalšími institucemi, např. s Chráněnými dílnami Znojmo, klubem Pharos, JM muzeem, Praktickou školou, Tyflocentrem Znojmo a mnoha dalšími
- aktivně se zapojujeme do Komunitního plánování sociálních služeb ve Znojmě
- služba je zaregistrovaná dle zákona č. 108/2006 Sb., o soc. službách, jako sociální rehabilitace



POSKYTOVANÉ SLUŽBY

- základní sociální poradenství
- nácvik dovedností pro zvládnání péče o vlastní osobu, např. praní, žehlení, poznávání hodnoty peněz
- zprostředkovávání kontaktu se společenským prostředím, např. návštěvy výstav, galerií, poznávací výlety, společenské akce
- výchovné, vzdělávací, aktivizační činnosti např. pletení košíků, šití, keramické práce, práce na počítači, komunikace
- pomoc při uplatňování práv, oprávněných zájmů a při obstarávání osobních záležitostí, např. zprostředkování kontaktů vyhledávání informací, pomoc při zajištění kompenzačních pomůcek apod.
- ambulantní a terénní forma

Domov pro matky a otce v tísní

Vedoucí:

Bc. Blanka Mahdalová

Kontakt:

Mašovická 12, 669 02 Znojmo

mobil: 604 294 190

tel.: 515 220 755

dmt@znojmo.charita.cz

Založeno:

září 1997



ZHDNOCENÍ SLUŽBY

- v roce 2016 jsme poskytli ubytování 150 uživatelům, z toho 45 matkám, 3 otcům, 102 dětem
- kapacita zařízení je 13 bytových jednotek s 43 lůžky, přičemž 1 matka/otec s dítětem/děťmi obývá samostatně bytovou jednotku
- od 1. 6. 2010 poskytujeme službu i otcům s dětmi
- služba je zaregistrovaná dle zákona č.108/2006 Sb., o sociálních službách, § 57, azylové domy



POSKYTOVANÉ SLUŽBY

- poskytnutí ubytování po dobu zpravidla 1 roku
- poskytnutí stravy nebo pomoc při zajištění stravy (vytvoření podmínek pro samostatnou přípravu nebo pomoc s přípravou stravy)
- pomoc při uplatňování práv, oprávněných zájmů a při obstarávání osobních záležitostí (pomoc při vyřizování běžných záležitostí vyplývajících z individuálních plánů, pomoc při obnovení nebo upevnění kontaktu s rodinou a pomoc a podpora při dalších aktivitách podporujících sociální začleňování osob, včetně uplatňování zákonných nároků a pohledávek)
- základní sociální poradenství



Poskytujeme ubytování a pomoc matkám a otcům s dětmi, popř. těhotným ženám v nepříznivé sociální situaci spojené se ztrátou bydlení, kteří nejsou schopni tuto situaci řešit vlastními silami. Vytváříme podmínky pro to, aby uživatel s dětmi získal dovednosti pro samostatný život v přirozeném prostředí.

CO VŠECHNO DĚLÁME

A jak se to daří, je zřejmé z výpovědi našeho uživatele:

...měli jsme velké dluhy, manželku zavřeli a já se musel postarat o tři malé děti. Přišli jsme i o bydlení a neměl jsem s děckama kam jít...na městském úřadu mě odkázali na Domov pro matky a otce v tísní. Díky azyláku jsem nezůstal s děckama na ulici a oni nemusely jít do děčáku. Ze začátku to bylo hrozný, neuměl jsem vařit, uklízet a ani se starat pořádně o děcka...Do práce jsem nemohl jít, byl jsem na mateřský...pomohli mi vyřídít sociální dávky, na individuálním plánování jsem si udělal finanční rozpočet a naučil se, jak vycházet s penězma...naučil jsem se vařit, péct chleba, uklízet...i prát. I děcka mi dávaly pěkně zabrat...nikdy bych neřekl, co ta moje ženská musela všechno dělat...

Během doby, co jsem byl v azyláku, jsem se naučil starat se o děcka i domácnost...hledal jsem bydlení, to jsem po dlouhé době našel...jsem moc rád, že děcka neskončily v děčáku a já si s pomocí zaměstnanců azyláku vyřešil svoje problémy... Víím, že už to teď zvládnou...

pan Petr, jméno otce bylo změněno

Bc. Blanka Mahdalová, vedoucí Domova



Tereza - krizová pomoc Znojmo



ilustrační foto - výstava o domácím násilí

Tereza – krizová pomoc Znojmo je službou krizové pomoci. Poskytujeme podporu a pomoc osobám v krizi, osobám, které vedou rizikový způsob života, nebo jsou tímto způsobem života ohroženy a obětmi domácího násilí. Je poskytována ambulantní i terénní formou a mezi základní činnosti patří psychoterapeutické, podpůrné a motivační rozhovory, pomoc při uplatňování práv a oprávněných zájmů a obstarávání osobních záležitostí uživatele služby. Naše služba může být poskytována i anonymně. Služba je poskytována převážně v kanceláři na Dolní České 1, Znojmo. Terénní forma je poskytována ve městě Znojmo a jeho blízkém okolí.

CO VŠECHNO DĚLÁME

Klientům jsme poskytovali krizovou intervenci, podpůrné a motivační rozhovory, základní poradenství v oblasti rodinného a občanského práva, podporu při hledání vhodného zaměstnání či bydlení, podporu při komunikaci s úřady, soudy, policií ČR či jinými institucemi, poskytování informací o možnostech řešení nepříznivé životní situace a zprostředkovali jsme kontakty na jiná odborná pracoviště a navazující služby.



ilustrační foto - výstava o domácím násilí

Vedoucí:

Bc. Lucie Tomášková

Kontakt:

Dolní Česká 1, 669 02 Znojmo

mobil: 736 529 292

tereza@znojmo.charita.cz

Založeno:

leden 2005



ZHODNOCENÍ SLUŽBY

- v roce 2016 bylo učiněno celkem 1090 intervencí a 312 kontaktů s 274 uživateli
- služba je zaregistrovaná dle zákona č. 108/2006 Sb., o soc. službách, jako krizová pomoc



S ČÍM VÁM MŮŽEME POMOCI

- podpora při hledání vhodných řešení krizových situací
- podpora při řešení rodinných vztahů
- podpora při komunikaci s úřady, vyplnění formulářů

BYTOVÁ OTÁZKA

- pomoc se zprostředkováním azylového ubytování či ubytování s utajenou adresou
- pomoc při hledání vlastního bydlení nebo pronájmu

OBLAST NÁVRATU NA TRH PRÁCE

- podpora při hledání zaměstnání, nebo změně stávajícího zaměstnání
- podpora zvyšování sebevědomí, příprava na pracovní pohovor



Projekt „Vaše šance“ podpořila Nadace Open Society Fund Praha z programu Dejme (za)něm šanci, který je financován z Norských fondů.

Magdala - terénní služba Znojmo

Vedoucí:

Kamila Dušková, DiS.

Kontakt:

Dolní Česká 1, 669 02 Znojmo

mobil: 731 179 772

magdala@znojmo.charita.cz

Založeno:

září 2004



ZHDNOCENÍ SLUŽBY

- v roce 2016 bylo provedeno 2663 intervencí, 1184 kontaktů
- v roce 2016 využilo službu 336 osob
- služba je zaregistrována podle zákona 108/2006 Sb., o sociálních službách jako terénní programy



POSKYTOVANÉ SLUŽBY:

- terénní sociální práce v přirozeném prostředí uživatelů – v nočním klubu, na ulici, u Vás doma
- základní sociální poradenství
- zprostředkování kontaktů na znojemské i mimo znojemské instituce a služby, dle řešení nepříznivé sociální situace
- pomoc a podpora při hledání zaměstnání (přístup na internet při hledání nového zaměstnání či změně zaměstnání, pomoc při sepsání životopisu, motivačního dopisu atd.)
- pomoc a podpora při hledání ubytování
- pomoc a podpora při odchodu z prostředí prostituce
- informace o pohlavně přenosných chorobách, obchodu s lidmi a dalších rizicích vyplývajících z prostředí sexuálního byznysu
- bezplatné poskytnutí preventivních materiálů – rychlostů na pohlavně přenosné choroby
- preventivní prostředky a letáky k problematice prevence patologických jevů (pohlavně přenosné choroby, obchod s lidmi atd.)



Posláním služby je pomoc osobám, které jsou komerčně zneužívané, oběti obchodu s lidmi, osoby v krizi, osoby žijící v sociálně vyloučených komunitách a osoby, které vedou rizikový způsob života, nebo jsou tímto způsobem života ohroženi na Znojemsku, při návratu k běžnému životu. Poskytujeme účinnou podporu těmto osobám, aby mohly žít důstojným a smysluplným životem. Služba zmírňuje obtížnou životní situaci, přičemž respektuje jejich rozhodování. Cílem služby je cílovou skupinu osob vyhledávat a minimalizovat rizika jejich způsobu života. Poskytnout jim možnost změnit svůj dosavadní způsob života, umožnit jim vyrovnat se se svou situací a pomoci jim zařadit se do společnosti běžné populace.

CO VŠECHNO DĚLÁME

Služba Magdala – terénní služba Znojmo se primárně zaměřuje na práci v terénu – přirozeném prostředí uživatelů. Snažíme se přicházet s nabídkou služby nejen naší, ale i dalších služeb, které by pomohly k řešení nepříznivých sociálních situací osob, se kterými se setkáváme. Služba aktivně vyhledává osoby v místech, kde se nejvíce vyskytují (noční kluby, ulice, ubytovny..), pravidelně tyto místa navštěvuje a kontaktuje potencionální klienty. Služba se nejvíce vyskytuje a poskytuje sociální poradenství v oblastech nočních klubů, kde vyhledává osoby, které vedou rizikový způsob života nebo jsou tímto způsobem života ohroženi.

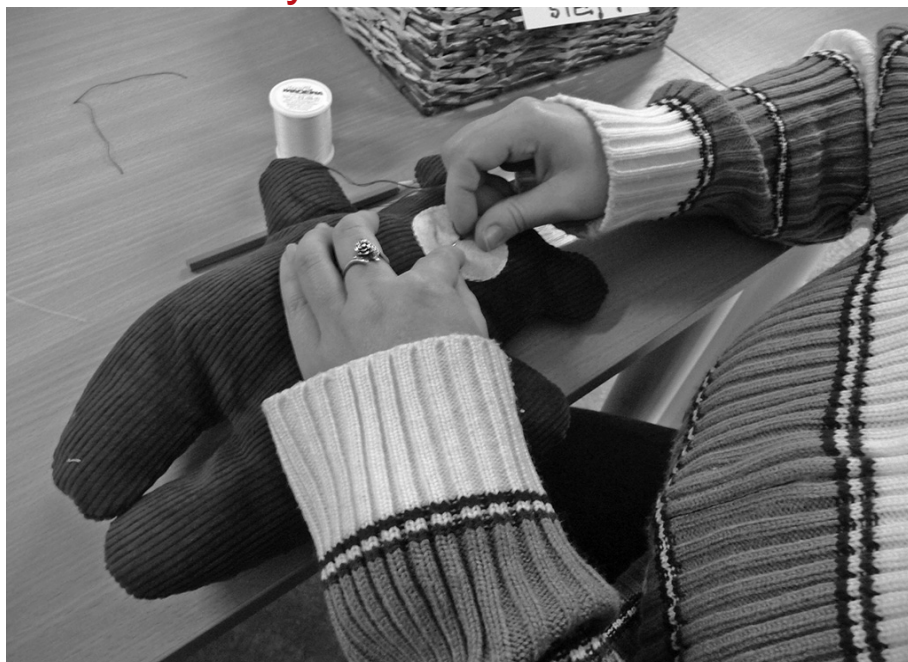
Kromě těchto klientů se v roce 2016 služba zaměřovala na osoby v krizi – konkrétně na osoby bez přístřeší. Jako jediná terénní služba na Znojemsku aktivně vyhledáváme tyto osoby v oblastech nákupních center, nádraží, ubytoven a na ulici, kde se nejvíce vyskytují. V rámci této cílové skupiny služba navázala aktivní spolupráci se starostmi obcí Znojemska, kněžími, majiteli ubytoven aj.

V rámci řešení nepříznivých sociálních situací zprostředkováváme přechodné bydlení, motivujeme uživatele ke změně jejich způsobu života, poskytujeme pomoc při řešení ztráty nebo riziku ztráty bydlení, poskytujeme administrativní pomoc a poradenství v návaznosti na jednotlivé dávkové systémy aj.

Služba přichází s nabídkou řešení nepříznivých sociálních situací opakovaně a kontaktuje pravidelně osoby bez přístřeší na ulicích Znojma a v dalších obcích Znojemska.



Dílna sv. Kláry



Dílna sv. Kláry ve Znojmě poskytuje sociální službu lidem s duševním onemocněním, kteří se v důsledku své nemoci nemohou uplatnit na otevřeném trhu práce. Podporuje uživatele, aby se co nejvíce zapojili do společnosti a získali základní pracovní návyky, a to prostřednictvím pracovní terapie.

CO VŠECHNO DĚLÁME

V Dílně se snažíme rozvíjet a upevňovat pracovní návyky a dovednosti uživatelů při různých činnostech a při práci s různými materiály. Velice oblíbené je šití na šicím stroji, výroba dekoračních předmětů z různých materiálů, výroba odznaků, šperků z korálků či smaltu a výroba košíků. V roce 2016 jsme rozšířili nabídku činností o nácvik cínování. Další motorické, psychické a sociální dovednosti uživatelů upevňujeme při vzdělávacích činnostech, při návštěvách výstav a jiných kulturních akcí. Dále se uživatelé učí dovednostem, které jsou důležité pro jejich samostatnost. Jedná se o nácvik vedení domácnosti a cestování. Nácvik vaření je stále jednou z nejoblíbenějších činností.

V Dílně sv. Kláry budujeme tolerantní a přátelskou atmosféru, uživatelé si mohou sami zvolit své pracovní tempo a pracovní dobu. Pracovní činnosti se střídají s činnostmi relaxačními a společenskými. V Dílně sv. Kláry zachováváme důstojnost uživatelů, respektujeme jejich práva a rozhodnutí, zachováváme mlčenlivost, podporujeme seberealizaci uživatelů a uplatňujeme individuální přístup ke všem uživatelům, podporujeme nezávislost uživatelů a vzájemný respekt zaměstnanců a uživatelů.



Vedoucí:

Mgr. Nikola Ulčová

Kontakt:

Mikulášské nám. 12, 669 02 Znojmo

mobil: 733 755 938

klara@znojmo.charita.cz

Založeno:

říjen 2000



ZHODNOCENÍ SLUŽBY

- v roce 2016 jsme poskytli službu 27 osobám s duševním onemocněním
- v roce 2016 jsme prezentovali činnost Dílny na Výstavě rukodělných výrobků v Domě umění ve Znojmě a uspořádali besedu na téma „Zaměstnávání osob s duševním onemocněním“.
- služba je zaregistrovaná dle zákona č. 108/2006 Sb., o soc. službách, jako sociálně terapeutická dílna



- Cílem služby je uživatel, který má díky pravidelnému režimu a pracovní činnosti stabilizovaný či zlepšený zdravotní stav po psychické a fyzické stránce.
- Cílem služby je uživatel, který ovládá základní pracovní návyky a dovednosti.
- Cílem služby je uživatel, který je soběstačný a dokáže být odpovědný za sebe a své jednání.

Osobní asistence

Vedoucí:

Bc. Markéta Bílková

Kontakt:

Horní Česká 6, 669 02 Znojmo
mobil: 604 294 188

osasistence@znojmo.charita.cz

Založeno:

červenec 2002



ZHODNOCENÍ SLUŽBY

- za rok 2016 jsme poskytli osobní asistenci celkem 31 uživatelům se zdravotním postižením, z toho 16 dětem a mládeži do 18 let a 15 dospělým osobám, v celkovém rozsahu 5 247 hodin
- službu poskytlo celkem 12 osobních asistentů
- služba je zaregistrovaná dle zákona č. 108/2006 Sb., o soc. službách, jako osobní asistence



POSKYTOVANÉ SLUŽBY

- pomoc s péčí o sebe - s oblékáním, s hygienou, při použití WC
- pomoc při pohybu doma i venku
- pomoc s přesuny na vozík, postel, do auta
- pomoc s vařením a podáváním jídla
- pomoc s péčí o domácnost, s nákupy
- doprovody k lékaři, na úřady, za kulturou, do zaměstnání, do školy, za sportem
- pomoc při docházce do škol a školských zařízení, volnočasových aktivit
- pomoc s péčí o dítě se zdravotním postižením
- pomoc při obstarávání osobních záležitostí
- základní sociální poradenství

Dále nabízíme:

- dopravu bezbariérovým vozidlem upraveným pro převoz osob upoutaných na invalidní vozík
- dětem a jejich osobním asistentům možnost strávit volný čas v herně v zázemí služby
- možnost účastnit se příměstských táborů
- možnost účastnit se různých aktivit a akcí



Osobní asistence Znojmo je terénní služba poskytovaná prostřednictvím osobních asistentů osobám se zdravotním postižením. Mezi naše uživatele patří osoby s tělesným, mentálním, kombinovaným a jiným zdravotním postižením, jejichž situace vyžaduje pomoc jiné osoby. Služba je určena pro děti od 1 roku, mládež a dospělé do 64 let. Službu poskytujeme v celém znojemském regionu. Služba se poskytuje bez časového omezení podle potřeb uživatelů (sedm dní v týdnu, včetně svátků a v případě potřeby i v nočních hodinách), v přirozeném prostředí (ve vlastním domácím prostředí uživatelů, ale i při pobytu mimo ně) a při činnostech, které uživatelé potřebují.

CO VŠECHNO DĚLÁME

V rámci výchovných, vzdělávacích a aktivizačních činností jsme pro naše uživatele uspořádali tyto akce:

- 3. 2. 2016: Relaxační hodinka v solné jeskyni – relaxace při hudbě a poslech zimních pohádek
- 9. 2. 2016: Bezpečnost na ulici v zimním období – přednáška na Městské policii Znojmo
- 9. 5. 2016: Tvořivá dílna pro rodiče a děti – tvoření s rodiči v rámci Týdne pro rodinu
- 18. 7. – 22. 7. 2016: Příměstský rytířský tábor s Osobní asistencí – týden tvoření a her s rytířskou tematikou
- 8. 8. – 12. 8. 2016: Příměstský indiánský tábor s Osobní asistencí – tábor o životě indiánů plný tvoření, her a soutěží
- 4. 10. 2016: Výtvarná dílna pro rodiče s dětmi – tvoření v rámci Týdne sociálních služeb
- 3. 11. 2016: Výroba sovy aneb přátelme se s moudrostí – tvoření s dobrovolnicí
- 9. 11. 2016: Relaxační odpoledne v Dětském centru – relaxace ve snoezelenu a exkurze ve Family pointu
- 29. 11. 2016: Mikulášský sedánek – společně jsme tvořili andílky a také nás navštívil sv. Mikuláš s velkou nadílkou.

Děkujeme dárcům a dobrovolníkům za pomoc při zajištění akcí!



Relaxační aktivity pro pečující osoby



POPIS PROJEKTU

Projekt nabídl pravidelné relaxační aktivity pro pečující osoby. Zároveň jim umožnil tyto aktivity navštěvovat, neboť jim prostřednictvím zaškolených pracovníků zajistil péči o jejich členy rodiny se zdravotním postižením. Cílem projektu bylo podpořit neformálně pečující osoby, aby si prostřednictvím různých relaxačních aktivit mohly odpočinout od náročné péče, kterou poskytují svým členům rodiny se zdravotním postižením. Sekundárním cílem projektu bylo pak poskytnout prostor pro neformální setkávání pečujících osob, aby tyto osoby mohly s ostatními sdílet své problémy a zkušenosti.

Aktivity projektu:

Relaxační soboty – jednalo se o dvě celodenní akce pro pečující osoby, které proběhly v době letních prázdnin. Červencová akce O bylinkách pro posílení těla a mysli s Vladimírem Vytáskem byla zaměřena na seznámení s léčivými bylinami. Účastníci se naučili, jak byliny mohou celkově pomoci zlepšovat fyzickou i psychickou kondici člověka. Srpnová akce Jóga pro posílení těla a mysli s Martinou Mangovou byla zaměřena na jógu a protistresové cviky. Účastníci akce se naučili cviky, které jim mohou pomoci nejen po fyzické, ale i po psychické a emoční stránce.

Relaxační muzikoterapie – jednalo se o pravidelné aktivity s názvem Relaxační muzikoterapie s Jiřím Výmolou. Při muzikoterapii byla využívána hudba a organizované zvuky, které jsou vytvářeny za pomoci různých hudebních nástrojů. Popsaná metoda tedy sloužila k záměrnému působení na osoby v oblasti psychosomatické, emoční, energetické a spirituální jako relaxační, antistresový a preventivní program.



Koordinátor projektu:

Bc. Markéta Bílková

Kontakt:

Horní Česká 6, 669 02 Znojmo

mobil: 604 294 188

osistence@znojmo.charita.cz

DOBA REALIZACE

- červenec–prosinec 2016

ZHODNOCENÍ PROJEKTU

- relaxační soboty – 2 celodenní akce, celkem 27 účastníků
- relaxační muzikoterapie – 20 setkání, celkem 162 návštěv
- péče o děti se zdravotním postižením – péči poskytovali 3 pracovníci v celkovém rozsahu 90,5 hodiny



Projekt se konal za podpory Jihomoravského kraje z „Dotačního programu na podporu pečujících osob“ pro rok 2016 v rámci projektu Oblastní charity Znojmo Relaxační aktivity pro pečující osoby



Vedoucí:

Bc. Lucie Tomášková

Kontakt:

Dolní Česká 1, 669 02 Znojmo

mobil: 731 402 782

poradna@znojmo.charita.cz

Založeno:

červenec 1999

Charitní
poradna
Znojmo**ZHODNOCENÍ SLUŽBY**

- v roce 2016 bylo poradenství poskytováno ambulantně formou osobních, telefonických, emailových konzultací včetně dotazů v online poradně; poradenství bylo poskytnuto 158 osobám, počet intervencí 250, počet kontaktů 280, okamžitá kapacita: 1 - služba funguje jako kontaktní místo projektu Senior Pas (přijímání a pomoc při vyplňování žádosti o registraci/zaslání karty)
- služba je uživatelům poskytována bez úhrady
- služba je zaregistrována dle zákona č. 108/2006 Sb., o sociálních službách, jako odborné sociální poradenství

POSKYTOVANÉ SLUŽBY

- dluhová problematika (pomáháme se sestavováním rodinného rozpočtu, s vyjednáváním s věřiteli, sepisováním žádostí o odklad splátek či o povolení splátkového kalendáře, informujeme o způsobech provedení exekuce, průběhu exekuce, kompetencích a pravomocích exekutora, pomáháme s vypracováním návrhů na povolení oddlužení)
- právo (právní poradenství probíhá formou osobních či emailových konzultací s právníkem, pomáháme při sepisování návrhů, odvolání apod.)
- rodina a mezilidské vztahy (manželství, vztahy mezi rodiči a dětmi, výživné)
- bydlení (pomáháme při hledání jiného bydlení)
- sociální zabezpečení a sociální dávky (sociální pojištění, nemocenské pojištění, důchodové pojištění, státní sociální podpora, dávky pomoci v hmotné nouzi)
- zaměstnání (pomáháme při hledání zaměstnání, při sepsání životopisu apod.)

Charitní poradna Znojmo

Posláním Charitní poradny Znojmo je poskytovat informace a pomoc osobám, které se nacházejí v nepříznivé životní situaci. Prostřednictvím poradenství napomáháme k posílení kompetencí uživatelů služby tak, aby byli schopni díky poskytnutým informacím řešit obtížné situace ve svém životě.

Naším cílem je seznámit uživatele služby s jeho právy a povinnostmi, zvýšit sociální a právní informovanost uživatelů služby, naučit uživatele služby orientovat se ve své životní situaci a znát možnosti řešení.

CO VŠECHNO DĚLÁME

Služba je poskytována všem dospělým lidem, kteří se ocitli v obtížné životní situaci a nemohou si pomoci vlastními silami. Jedná se zejména o osoby bez přístřeší, osoby v krizi, osoby, které vedou rizikový způsob života nebo jsou tímto způsobem života ohroženy, rodiny s dítětem/děti, seniory.

Nejvíce konzultací poskytujeme v rámci právního a dluhového poradenství. Právní poradenství je poskytováno ve spolupráci s právníkem; osobní konzultace probíhají 1 den v měsíci, emailové konzultace bez omezení. V rámci dluhového poradenství pomáháme se sestavováním rodinného rozpočtu, s vyjednáváním s věřiteli, se sepisováním žádostí o odklad splátek/povolení splátek, informujeme o průběhu exekuce a jako jediná sociální služba ve znojemském okrese pomáháme s vypracováním návrhů na povolení oddlužení.

Odborné sociální poradenství je poskytováno formou osobní, telefonické či emailové konzultace a to jednorázově nebo opakovaně.



Rodinný sociální asistent ... aby rodina byla domovem



Služba **Rodinný sociální asistent** pomáhá rodinám s dětmi, které se nachází v takové tíživé životní situaci, která rodičům brání naplňovat výchovnou, citově-emocionální a ekonomickou funkci rodiny a vést běžný způsob života. Základ služby tvoří **terénní sociální práce**.

CO VŠECHNO DĚLÁME

- **aktivizační činnosti - nácvik běžných životních dovedností s dospělými** - telefonování, vyřizování běžných záležitostí na úřadech, vaření, pečení, nakupování
- **pracovně výchovnou činnost s dětmi a rodiči** - nácvik aktivit, které vedou k psychickému a sociálnímu rozvoji dětí, pomáháme dětem při přípravě do školy
- **podporujeme rodiče a děti** sdílením problémů, přijetím, podpurnými rozhovory, nasloucháním
- **poskytujeme komplexní sociální poradenství** (jednorázové i opakované) v oblasti rodiny a mezilidských vztahů, sociálních dávek a sociální pomoci pro rodinu, bydlení a zaměstnanosti, školství a vzdělávání, finančního hospodaření a dluhové problematiky
- **pomáháme při jednáních s institucemi** např. při vyřizování sociálních dávek nebo hmotné nouze, při registraci na úřadě práce, při založení bankovního účtu, při jednáních na odborech městského úřadu nebo obecních úřadech (např. platba odpadů, matrika), při jednáních s majiteli domů či bytů
- **pomáháme při vyhledávání zaměstnání nebo ubytování**
- **pomáháme vyplňovat formuláře na dávky nebo úřední dokumenty**
- **pomáháme s porozuměním úředních dopisů nebo dokumentů**
- **motivujeme rodiny k řešení problémů**, které způsobily jejich nepříznivou sociální situaci



Vedoucí:

Mgr. Radka Růžičková

Kontakt:

Dolní Česká 1, 669 02 Znojmo

mobil: 604 294 189

tel.: 515 244 439

rodinnyasistent@znojmo.charita.cz

Založeno:

listopad 2007



ZHODNOCENÍ SLUŽBY

- v roce 2016 využilo službu 47 rodin, z toho 60 dospělých a 95 dětí
- služba je zaregistrovaná dle zákona č. 108/2006 Sb., o soc. službách, jako sociálně aktivizační služba pro rodiny s dětmi

Cena kvality

V roce 2016 jsme byli oceněni v prestižním projektu Cena kvality v sociální péči v kategorii Poskytovatelé sociálních služeb pro osoby ohrožené sociálním vyloučením, kterou vyhlašuje Redakce odborného časopisu zdravotnických pracovníků v sociálních službách Ošetřovatelská péče ve spolupráci s Radou kvality ČR. Letos jsme získali Čestné uznání a to především za komplexnost poskytování sociálních služeb rodinám s dětmi ohroženým sociálním vyloučením.



NADAČNÍ FOND J&T



Dne 31. 3. 2016 skončil projekt „Aby rodina byla domovem“, který jsme realizovali prostřednictvím Nadace rozvoje občanské společnosti. Projekt byl podpořen grantem z Islandu, Lichtenštejnska a Norska v rámci EHP fondů. Více o projektu a jeho výstupech se dočtete na webových stránkách: <http://znojmo.charita.cz/charitni-sluzby/rodiny-socialni-asistent/aby-rodina-byla-domovem/>

fond pro NNO

NROS

nadace partnerství

eeagrants

Podpořeno grantem z Islandu, Lichtenštejnska a Norska v rámci EHP fondů. www.fondnno.cz, www.eeagrants.cz

Vedoucí:
Mgr. Robert Knebl

Kontakt:

Masarykovo nám. 21, 66902 Znojmo

Mobil: 739 389 275

Telefon: 515 541 971

Email: coolna@znojmo.charita.cz

Facebook: Klub Coolna Znojmo

Youtube: KLUBCOOLNAZnojmo

Otevírací doba klubu:

Po, Út, St, Čt, Pá, 13:00 -19:00

Provozní doba streetworku:

Út, St, Čt, Pá 13:30 -18:00

maringotka – Čt a Pá od 15:00-17:30

nebo dle domluvy i v jiný den

online poradenství:

Po 15:00 - 16:00

St 18:00 - 19:00

Út, Čt, Pá 13:00 - 14:00, 18:00 - 19:00

Založení: leden 2009



KLUB COOLNA Znojmo

„Tam, kde ostatní končí, my začínáme.“



ZHODNOCENÍ SLUŽBY

- v roce 2016 služba podpořila 200 uživatelů uživatelů v terénní i ambulanti formě
- z 200 uživatelů je 142 uživatelů mladších 18-ti let z toho 58 mužů a 84 žen, z toho je 58 dospělých uživatelů (18-26 let), z toho 32 mužů a 26 žen.
- jen ambulanti formu využilo 166 uživatelů, z toho 74 mužů, 92 žen. Jen terénní formu práce využilo 34 uživatelů, z toho 23 mužů, 11 žen.
- bylo uskutečněno 5262 kontaktů, byla poskytnuta odborná pomoc ve prospěch uživatele či zájemci o službu celkem v podobě 8261 intervencí (4754 intervencí a 3507 intervencí z kontaktů)
- Klub Coolna je členem České Asociace Streetwork a úspěšně prošlo Rozvojovým auditem této asociace na 99 % s platností do roku 2017
- služba je zaregistrována dle zákona č. 108/2006 Sb., o sociálních službách, jako nízkoprahové zařízení pro děti a mládež

POSKYTOVANÉ SLUŽBY

a) výchovné, vzdělávací a aktivizační činnosti:

- zajištění podmínek pro společensky přijatelné volnočasové aktivity
- pracovní výchovná činnost s dětmi
- nácvik a upevňování motorických, psychických a sociálních schopností a dovedností
- zajištění podmínek pro přiměřené vzdělávání

b) zprostředkování kontaktu se společenským prostředím:

- aktivity umožňující lepší orientaci ve vztazích odehrávajících se ve společenském prostředí

c) sociálně terapeutické činnosti:

- socioterapeutické činnosti, jejichž poskytování vede k rozvoji nebo udržení osobních a sociálních schopností a dovedností podporujících sociální začleňování osob

d) pomoc při uplatňování práv, oprávněných zájmů a při obstarávání osobních záležitostí:

- pomoc při vyřizování běžných záležitostí,
- pomoc při obnovení nebo upevnění kontaktu s rodinou a pomoc a podpora při dalších aktivitách podporujících sociální začleňování osob

Posláním Klubu Coolna Znojmo je pomoc a podpora prostřednictvím sociální služby dětem, mládeži a mladým dospělým ve věku 11 - 26 let, kteří zažívají nepříznivou životní situaci či tráví svůj volný čas pasivně (např. touláním na ulici).

Cílem je zlepšit kvalitu života dětí a mládeže ohrožených společensky nežádoucími jevy, předcházením nebo snížením sociálních a zdravotních rizik souvisejících se způsobem jejich života, umožnit jim lépe se orientovat v jejich sociálním prostředí a vytvářet podmínky k řešení jejich nepříznivé sociální situace.

CO VŠECHNO DĚLÁME

NÍZKOPRAHOVÝ KLUB (ambulanti formu) – **STREETWORK** (terénní formu) a pracujeme také s klienty skrze virtuální svět přes FB online (FB: Pracovníci Streetwork).

ZÁSADY: NÍZKOPRAHOVOST – RESPEKT – ANONYMITA – MLČENLIVOST – INDIVIDUÁLNÍ PŘÍSTUP.

Služba je **ZDARMA** a přístup není omezen ani časem příchodu či odchodu a návštěvníci mají svobodu volby - jak při pohybu v prostoru klubu, tak i ve volbě aktivit. V klubu i terénu služba nabízí mnoho programů a vybavení. Hlavní smysl služby je tak v její poradenské a preventivní činnosti. Umožňuje mládeži povídat si či se svěřit se svými problémy, které mohou za pomoci pracovníků vyřešit. Vytváří pro děti chráněný prostor, v němž najdou své místo, což je přesně to, co jim často chybí. Mládež je během kontaktu v klubu v přítomnosti zkušených pracovníků, kteří dbají na dodržování pravidel (např. zákaz užívání alkoholu, drog, šikany apod.).



V rámci terénní formy lze využít naší maringotky, která sídlí na Holandském sídlišti, kde se dají zapůjčit různé volnočasové aktivity (stolní hry, síť a pálky na badminton, slackline aj.), ale především má charakter poradenské činnosti pro mládež v neformálním prostředí.

KLUB COOLNA Moravský Krumlov



Všeobecným cílem Klubu Coolna je zlepšit kvalitu života dětí a mládeže ohrožených společensky nežádoucími jevy předcházením nebo snížením sociálních a zdravotních rizik souvisejících se způsobem jejich života. Umožnit jim lépe se orientovat v jejich sociálním prostředí a vytvářet podmínky k řešení jejich nepříznivé sociální situace.

CO VŠECHNO DĚLÁME

Klienti mají různé individuální potřeby, které se navíc v adolescenci rychle vyvíjí, stejně jako způsoby jejich naplňování. Proměňuje se jejich životní situace a schopnost vyrovnávat se s ní a vnímat a řešit své problémy.

Klient jen zřídka přichází do zařízení s jasnou zakázkou po sociálních službách, byť je evidentně potřebuje. Většina klientů si neuvědomuje či nepřipouští, že se nachází v obtížné sociální situaci, že jejich chování je velmi rizikové a vede k závažným důsledkům, že zkrátka "mají problém". Do zařízení je nepřivádí vědomí toho, že potřebují jakoukoliv pomoc či službu, přicházejí zpravidla za nabídkou volnočasových služeb nebo za svými vrstevníky. Trvá dlouhou dobu (dny, měsíce, rok), než na základě systematické kontaktní práce vznikne důvěra, vzájemný respekt a hlubší vztah s pracovníky. Takový vztah je většinou základním předpokladem možnosti úspěšně intervenovat, mluvit spolu o osobních problémech, trápeních a potřebách, a na tomto základě pak poskytovat dohodnuté služby či pozitivně ovlivňovat uživatelské chování. Pracovník i klient mají čas na to, aby si začali díky sdíleným zkušenostem a zážitkům důvěřovat, aby se mohli poznat a identifikovat tak pravé potřeby a skutečnou zakázku.



vedoucí:

Bc.et.Bc. Martin Čapek

Kontakt pro Mor. Krumlov

Břížová 254

mobil: 739 389 274

coolna.mkrumlov@znojmo.charita.cz

Založeno:

leden 2009



ZHODNOCENÍ SLUŽBY

- během roku 2016 poskytl Klub Coolna Moravský Krumlov ambulantní služby celkem 136 osobám (dětmi a mládeží ve věku 11-26 let),
- počet intervencí: 2923
- počet intervencí z kontaktů: 4016
- počet kontaktů: 6024
- služba je zaregistrovaná dle zákona č. 108/2006 sb., o soc. službách, jako nízkoprahové zařízení pro děti a mládež

Provozní doba

ambulantní formy poskytování:

pondělí: 12:00 - 18:00

úterý: 12:00 - 18:00

středa: 14:00 - 16:00

čtvrtek: 12:00 - 18:00

pátek: 12:00 - 16:00

Provozní doba terénní formy poskytování:

středa: 12:00 - 18:00

POSKYTOVANÉ SLUŽBY

a) výchovné, vzdělávací a aktivizační činnosti:

- zajištění podmínek pro společensky přijatelné volnočasové aktivity
- pracovní výchovná činnost s dětmi
- nácvik a upevňování motorických, psychických a sociálních schopností a dovedností
- zajištění podmínek pro přiměřené vzdělávání

b) zprostředkování kontaktu se společenským prostředím:

- aktivity umožňující lepší orientaci ve vztazích odehrávajících se ve společenském prostředí

c) sociálně terapeutické činnosti:

- socioterapeutické činnosti, jejichž poskytování vede k rozvoji nebo udržení osobních a sociálních schopností a dovedností podporujících sociální začleňování osob

d) pomoc při uplatňování práv, oprávněných zájmů a při obstarávání osobních záležitostí:

- pomoc při vyřizování běžných záležitostí,
- pomoc při obnovení nebo upevnění kontaktu s rodinou a pomoc a podpora při dalších aktivitách podporujících sociální začleňování osob

Dobrovolnické centrum

Vedoucí:

Mgr. Ludvík Mihola

Kontakt:

Dolní Česká 1, 669 02 Znojmo

mobil: 736 529 392

tel.: 515 220 768

dobrovolnici@znojmo.charita.cz

Založeno:

prosinec 2000



ZHODNOCENÍ PROJEKTU

- v roce 2016 nám pomáhalo:
81 krátkodobých dobrovolníků
28 dlouhodobých dobrovolníků
- v roce 2016 dobrovolníci odpracovali celkem 2142hod. dobrovolnické práce, což znamená ve finančním vyjádření 149 940,- Kč
- dobrovolnické centrum je držitelem Akreditace Ministerstva vnitra ČR dle zákona č. 198/2002 Sb., o dobrovolnické službě



Základním posláním dobrovolnického centra je přinést konkrétní pomoc potřebným lidem, kteří jsou odkázáni na pomoc druhých. Cílem je rozvoj charitní služby našim klientům.

Naše Dobrovolnické centrum je držitelem akreditace Ministerstva vnitra dle zákona č. 198/2002 Sb. Dobrovolnickou pomoc využíváme pouze v našich charitních službách a projektech. Dobrovolníky nevysíláme do jiných sociálních či zdravotních institucí. Dobrovolníky využíváme v rámci dlouhodobé a krátkodobé dobrovolnické služby.

Dlouhodobá služba – dobrovolník pravidelně dochází pomáhat dle předem sjednané vzájemné dohody do některé z charitních služeb, pomáhá pravidelně při charitních akcích.

Krátkodobá služba – jedná se o jednorázovou pomoc. Tato pomoc spočívá převážně v tom, že nám dobrovolník přijde pomoci s nějakou charitní akcí, jednoduchou manuální prací apod.

AKTIVITY DOBROVOLNÍKŮ

- činnost dobrovolníků v jednotlivých službách Oblastní charity Znojmo (pomoc osobám s tělesným a mentálním postižením, starým a nemocným lidem, pomoc lidem bez domova, osobám v tíživé životní situaci a sociálně slabým a znevýhodněným lidem)
- pomoc při jednorázových akcích
- pomoc při organizování volnočasových aktivit pro klienty, zábavných a benefičních akcích
- pomoc při sbírkách
- pomoc při živelných katastrofách, hromadných neštěstích, krizových situacích aj.



Tříkrálová sbírka



POSLÁNÍ SBÍRKY

Tříkrálovou sbírku pořádá Charita Česká republika a jejím obecným účelem je pomoc rodinám a lidem v nouzi u nás i v zahraničí a podpora charitního díla. Prostředky Tříkrálové sbírky pomáhají konkrétním zařízením jednotlivých oblastních charit, která poskytují sociální služby lidem v nouzi, ale zároveň jsou otevřené pro konkrétní projekty farních charit, které vypracují záměr odpovídající poslání sbírky.

VÝSLEDKY A POUŽITÍ VÝTĚŽKU TŘÍKRÁLOVÉ SBÍRKY

Začátkem ledna v roce 2016 proběhl na znojemském okrese XVI. ročník Tříkrálové sbírky. Celkem do ulic měst a obcí našeho regionu vyšlo 475 skupinek tříkrálových koledníků. Do sbírky se zapojilo přes 1 420 koledníků, kteří do tříkrálových pokladniček vykoledovali celkem 1 956 936,-Kč.

POUŽITÍ VÝTĚŽKU TKS 2016:

Polévka pro chudé a osoby bez přístřeší - zajištění provozních a materiálních nákladů spojené s výdejem teplé polévky v zimních měsících lidem bez domova a chudým. **Fond individuální pomoci** - finanční pomoc jednotlivcům nebo rodinám v nepříznivé životní situaci. **Rodinný soc. asistent** - podpora projektu na pomoc dětem s poruchami učení či mentální retardací různého stupně, které žijí v sociálně znevýhodněném prostředí. **Denní stacionář sv. Damiána** - příspěvek na pořízení svozového vozidla pro zajištění svozu a rozvozu uživatelů do stacionáře a příspěvek na provozní náklady spojené s poskytováním služby. **Charitní poradna Znojmo** - zajištění bezplatného právního poradenství pro uživatele služby, odborné vzdělávání a příspěvek na provozní náklady související s poskytováním služby uživatelům. **Magdala – terénní služba Znojmo** - nákup preventivního a hygienického materiálu pro streetwork, nákup materiálního vybavení. **Krizový dobrovolný tým** - cvičení a školení členů krizového týmu, provozní náklady. **Charitní pečovatelská služba** - podpora terénní pečovatelské služby pro seniory. **Sociální rehabilitace – Ateliér Samuel** - nákup tavičky vosku a parafínu pro sociální činnost, příspěvek na provozní náklady spojené s poskytováním služby, řemeslné opravy aktivizační dílny. **Dílna sv. Kláry** - příspěvek na provozní náklady spojené s poskytováním sociálně-terapeutické služby uživatelům. **Dobrovolnické centrum** - podpora a udržitelnost dobrovolnické činnosti v zařízeních Oblastní charity Znojmo, činnost s dobrovolníky. **Moldavsko** - podpora domácí sociální péče v Moldavsku prostřednictvím posílení role a kvality pečovatelské služby v domácím a komunitním prostředí. **Pomoc Oblastní charitě Blansko** - podpora telefonické krizové linky.

Výtěžek TKS 2016 se řídí pravidly rozdělení:

65 % projekty Oblastní charity Znojmo, 15 % projekty Diecézní charity Brno, 10% humanitární pomoc v zahraničí, 5 % projekty Charity ČR, 5 % režie sbírky

Koordinátor:

Mgr. Ludvík Mihola

Kontakt:

Dolní Česká 1, 669 02 Znojmo

mobil: 736 529 392

tel.: 515 220 768

dobrovolnici@znojmo.charita.cz

ZHODNOCENÍ TKS 2016

- celková částka ze všech pokladniček byla 1 956 936,- Kč
- celkem se do sbírky zapojilo přes 1420 koledníků, kteří vytvořili 475 skupinek
- výsledky všech ročníků Tříkrálové sbírky jsou k dispozici na webových stránkách OCH Znojmo www.znojmo.charita.cz



„Děkujeme všem, kteří vlídně přijali koledníky a přispěli do jejich pokladniček. Stejně díky patří i samotným koledníkům a všem, kdo se do sbírky zapojili a tak věnují nezištně svůj čas i úsilí ve prospěch pomoci druhým“.

Pomoc na Ukrajině

Koordinátorka:

Helena Horáková, DiS.

Kontakt:

Dolní Česká 1, 669 02 Znojmo

tel.: 515 220 768

znojmo@znojmo.charita.cz



ZHODNOCENÍ PROJEKTU

Finanční příspěvky a dary

Fyzické osoby a ostatní dary	459 792,51 Kč
Humanitární konto TKS	559 005,06 Kč
Prostředky z Poštní almužny	146 406,00 Kč
Nadace Via	80 000,00 Kč
Charita Česká republika	300 000,00 Kč
Diecézní charita ostravsko-opavská	50 000,00 Kč
Celkem	1 595 203,57 Kč

Částky poskytnuté na Ukrajinu

Pomoc sociálně slabým rodinám	304 005,00 Kč
Pomoc vnitřně přesídleným osobám	230 000,00 Kč
Vzdělávání dětí a mládeže	10 000,00 Kč
Léčebné výlohy a operace	220 719,00 Kč
Pekárna Zoločiv	80 000,00 Kč
Dům na půli cesty v Užhorodě	50 000,00 Kč
Pomoc na východě	300 000,00 Kč
Stáž pracovníků v ČR	34 774,00 Kč
Ostatní	37 278,00 Kč
Administrativní a režijní náklady	84 390,22 Kč
Převod prostředků do dalšího období	244 037,55 Kč
Celkem	1 595 203,57 Kč



Pekárna v Zoločivu



Pomoc nemocným dětem



výrobky ze svíčkařské dílny v Zoločivu



Rozvojové a humanitární pomoci na Ukrajině se začala Oblastní charita Znojmo věnovat před 17 lety. Spolupracujeme s partnery: Diecézní charita Mukačevo, Sociální centrum v Užhorodě a Perečině, Charita Zoločiv a Charita Lvov, Charita Kramatorsk a podporujeme tyto aktivity: Pomoc sociálně slabým rodinám, financování léčebných výloh dětí i dospělých, svíčkařské dílny ve Viškovu a Zoločivu, Dům na půli cesty v Užhorodě, vzdělávání dětí a mládeže, půjčovna kompenzačních pomůcek a vybavení nemocnice v Zoločivu, pomoc vnitřně přesídleným osobám z východu Ukrajiny i lidem zasažených válkou přímo na východě Ukrajiny, organizujeme stáže pro pracovníky Charit z Ukrajiny u nás ad.

Pomoc lidem zasažených válečným konfliktem na východě Ukrajiny

Konflikt na východní Ukrajině si vyžádal velké množství lidí, kteří se ocitli v nouzi. Následkem války řeší Ukrajina také otázku vnitřně přesídlených osob. Rodiny musely opustit svůj domov, svou práci, mnozí se již nemají kam vrátit a jsou nuceni budovat si nový domov. Materiální a potravinová pomoc byla poskytována po celý rok v Zakarpátí a zoločivské oblasti. Prostřednictvím Charity Kramatorsk v doněcké oblasti pak byla lidem poskytována pomoc se zajištěním bydlení, s drobnými opravami poničených domů, se zajištěním topení v zimním období apod.

Podpora zřízení pekárny v Zoločivu

Charita Zoločiv, kterou jsme založili v roce 2014, úspěšně provozuje svíčkařskou dílnu pro osoby s tělesným a mentálním postižením a půjčovnu kompenzačních pomůcek. Jako reakci na současnou obtížnou ekonomickou situaci na Ukrajině zřídila místní mini-pekárnu. Cílem je dát lidem práci, prodávat chleba v malých obchodech a zároveň dodávat chleba chudým lidem a rodinám.



Kolegové z Charity Lvov se učili koledovat

Postní almužna

VÝSLEDKY A POUŽITÍ VÝTĚŽKU POSTNÍALMUŽNY

Postní almužna je projev zcela dobrovolné osobní formace a také snaha spojit úsilí farností a Charity ve službě bližním v nouzi.

Jednalo se o dobrovolnou duchovní formaci, kdy si během celé doby postní můžeme odříct některý prožitek (např. děti se v době postu mohly vzdát čokolády či jiné sladkosti a dospělý např. cigarety, alkoholu, kávy, zábavy, luxusu nebo jiného prožitku). Jedinec tak po své zralé úvaze sám zhodnotí každý den nakolik byl ve svém snažení a sebezáporu úspěšný a podle toho vloží svou almužnu do papírové schránky na pomoc bližnímu v nouzi.

Do osmého ročníku Postní almužny zapojilo 33 farností z celého znojemského okresu, kde se vybralo z 395 papírových schránek 146 406,- Kč. Tento výtěžek postní akce byl použit na financování operací a léčebných výdajů vážně nemocných a umírajících chudých dětí na Ukrajině.

„Jménem Oblastní charity Znojmo a jménem dětí, kterým se díky Vám dostalo pomoci, děkujeme!“



Další činnost

CHARITNÍ ŠATNÍK

Charitní šatník je otevřen každé úterý od 13:00 do 17:00 hodin v přízemí dominikánského kláštera na ulici Dolní Česká 1 ve Znojmě.

Darované ošacení vydáváme lidem sociálně potřebným a lidem v nouzi. Přebytečné ošacení odvážíme do charitního bazaru BALTAZAR, který provozuje Diecézní charita Brno.

ZA VAŠE DARY DĚKUJEME

Koordinátor:

Mgr. Ludvík Míhola

Kontakt:

Dolní Česká 1, 669 02 Znojmo

mobil: 736 529 392

tel.: 515 220 768

dobrovolnici@znojmo.charita.cz

Kontakt:

Dolní Česká 1, Znojmo (přízemí dominikánského kláštera)

otevřeno:

každé úterý 13:00 - 17:00 hod.

Krizový dobrovolný tým

Vedoucí:

Jan Havelka

Kontakt:

Dolní Česká 1

669 02 Znojmo

mobil: 731 450 915

tel.: 515 220 768

krizová linka: 516 410 668

krizovapomoc@znojmo.charita.cz

Založeno:

prosinec 2006



ZHODNOCENÍ PROJEKTU

V roce 2016 jsme se zúčastnili cvičení, které bylo organizované Jihomoravským krajem. Toto cvičení Dálnice 2016 bylo zaměřeno na spolupráci Integrovaného záchranného systému s ostatními složkami pomoci. Pomáhali jsme v místě dopravní nehody autobusu a několika vozidel nabídkou psychosociální podpory zasaženým osobám a současně poskytováním občerstvení osobám stojícím v koloně na dálnici.



cvičení Dálnice 2016

VÝJEZDY A CVIČENÍ

·Dálnice 2016 – dálnice Brno:

-týmy: 10 osob Charita,

-figuranti, zasahující

-psychosociální podpora osob



Projekt Krizový dobrovolný tým poskytuje pomoc obětem nenadálých událostí, krizových situací, hromadných neštěstí, živelných katastrof a podobných neštěstí - od okamžité krizové intervence ze strany psychologů a sociálních pracovníků, rychlé zajištění nejnnutnějších materiálních potřeb či pomoci se stabilizací v posttraumatickém období až po dlouhodobé doprovázení obětí neštěstí.

Krizový dobrovolný tým pomáhá těmto lidem s návratem do běžného života, pomáhá jim zorientovat se v situaci, následně společně vytýčit kroky, které povedou k řešení problému a spolupracovat na jejich realizaci.

KDO JSME A CO VŠECHNO DĚLÁME

V důsledku stále častějších katastrof a živelných událostí se Jihomoravský kraj a Diecézní charita Brno rozhodli rozšířit týmy pomoci při mimořádných událostech o dobrovolníky z řad veřejnosti. Noví dobrovolníci, kteří se registrují do TEAMU MORAVA na adrese <http://www.teammorava.cz>, jsou zařazeni do databáze. Následně absolvují základní kurzy pomoci při mimořádných událostech. Mimořádnou událostí se rozumí např. nouzová evakuace a zásobování obyvatelstva při hromadných neštěstích, živelných katastrofách. Při těchto událostech se zaměřuje na pomoc při distribuci drobné materiální pomoci, komunikaci se zasaženými lidmi a mapování jejich potřeb. Současně tým pomáhá i manuálně jako např. plnění pytlů pískem, zabezpečování domácností, odklizení naplavenin apod.

V současné době Team Morava sdružuje téměř 200 dobrovolníků z řad veřejnosti a přibližně 120 dobrovolníků z řad jednotlivých oblastních charit. Mnozí dobrovolníci, kteří pomáhali prostřednictvím Jihomoravského kraje a Diecézní charity Brno při povodních v minulém roce v severních a jižních Čechách, se stali jeho členy.

Team Morava vznikl díky projektu financovaného z EU „Přeshraniční zásahy jednotek Jihomoravského kraje a Dolního Rakouska v případě katastrof“. Jeho cílem je vytvářet skupinu lidí, kteří chtějí pomoci lidem zasaženým mimořádnou událostí. Základ tvoří pracovníci a dobrovolníci Diecézní charity Brno z řad oblastních organizačních jednotek - Blansko, Břeclav a Znojmo.

Team Morava navázal na Krizové týmy DCHB, které fungují již 8 let. Každý člen týmu prochází vstupním a poté průběžným školením a vzděláváním. Současně se účastní jednotlivých cvičení se složkami Integrovaného záchranného systému.

Vytvořili jsme tým lidí, kteří jsou připraveni a školeni profesionálně pomoci.



Významné události roku 2016

- 1. - 14. ledna - 16. ročník Tříkrálové sbírky, zúčastnilo se přes 1420 koledníků, výsledek 1 956 936,- Kč. Děkujeme.
- 3. ledna se uskutečnilo žehnání Tříkrálovým koledníkům.
- 15. ledna se uskutečnil 3. ročník Tříkrálového koncertu.
- v lednu se uskutečnilo Tříkrálové kino pro koledníky.
- 21. ledna se uskutečnila přednáška o naší Pomoci na Ukrajině.
- 28. ledna jsme poprvé začali vydávat polévku pro lidi bez domova.
- 29. ledna navštívil Domov pro matky a otce v tísni Vladimír Železný, aby dětem dodatečně předal vánoční dárky.
- 9. února pořádal Denní stacionář sv. Damiána masopustní průvod Znojmem.
- 10. března se uskutečnilo setkání ředitele s dětmi ze ZŠ ve Višnovém. Předaly mu 10 000,- Kč na podporu chudých rodin na Ukrajině.
- v březnu se v Coolně ve Znojmě uskutečnily přednášky na téma kyberšikana a bulimie.
- v březnu jsme na JmK zaregistrovali veřejnou sbírku na Míšu Pelána, který trpí svalovou distrofií.
- 11. dubna nás navštívili kněží z Rakouska.
- 26. dubna se uskutečnila akce s názvem Úsměvy, kterou uspořádal Denní stacionář sv. Damiána.
- V dubnu se uskutečnila Postní almužna. Celkový výtěžek činil 146 406,- Kč.
- 6. května se uskutečnila módní přehlídka Domova pro matky a otce v tísni.
- 25. června se uskutečnilo cvičení s názvem Dálnice 2016.
- 30. června oslavil Ateliér Samuel 10. narozeniny.
- v červnu obdržel Ateliér Samuel certifikát na Přírodní zahradu.
- V červenci a srpnu se uskutečnil příměstský tábor Osobní asistence.
- 7. září se na Horním náměstí uskutečnil Den sociálních služeb, na kterém se prezentovaly všechny naše služby.
- 22. září se uskutečnil Den bez aut za naší aktivní účasti.
- 23. září se uskutečnila 1. Charitní pout' v rámci Dne Charity.
- 30. září uspořádala Coolna Znojmo ve Skate parku Graffity Jam.
- 3. října se uskutečnila přednáška Charitní pečovatelské služby.
- 4. října se uskutečnila v Dílně sv. Kláry beseda s názvem Zaměstnávání osob s duševním onemocněním.
- 4. října se uskutečnila v Osobní asistenci výtvarná dílna pro děti a rodiče.
- 7. října se konal Den otevřených dveří v Domově pro matky a otce v tísni.
- 14. října pořádal Domov pro matky a otce v tísni Dýňovou stezku.
- V listopadu obdržela služba Rodinný sociální asistent Cenu kvality.
- 23. 11. - 7. 1. probíhala výstava výrobků uživatelů Ateliéru Samuel a Dílny sv. Kláry.
- 23. listopadu se v Miroslavi uskutečnila akce s názvem Dárkobraní. Výtěžek z této akce byl 23 060,- Kč a byl věnován Dennímu stacionáři sv. Damiána.
- 29. listopadu proběhla v Osobní asistenci Mikulášská nadílka.
- 12. listopadu se ve vybraných prodejnách uskutečnila národní potravinová sbírka. Celkem se vybralo 1688 kg potravin.
- 29. 11. - 20. 12. probíhal na Horním nám. prodej adventního punče. Tuto akci uspořádali členové Rotary klubu Znojmo. Výtěžek celkem činil 131 930,- Kč a byl určen pro Domácí hospicovou péči.
- 3. prosince se v Mor. Krumlově uskutečnila akce s názvem Pohádkové Vánoce. Akce se zúčastnila Coolna v Moravském Krumlově a Dílna sv. Kláry.
- 22. prosince se uskutečnil koncert skupiny Květinka. Výtěžek byl věnován Míšovi Pelánovi na jeho léčbu kmenovými buňkami.



Kolegové z Charity Lvov zazpívali na Tříkrálovém koncertu



Módní přehlídka Domova pro matky a otce v tísni



masopustní průvod Denního stacionáře sv. Damiána

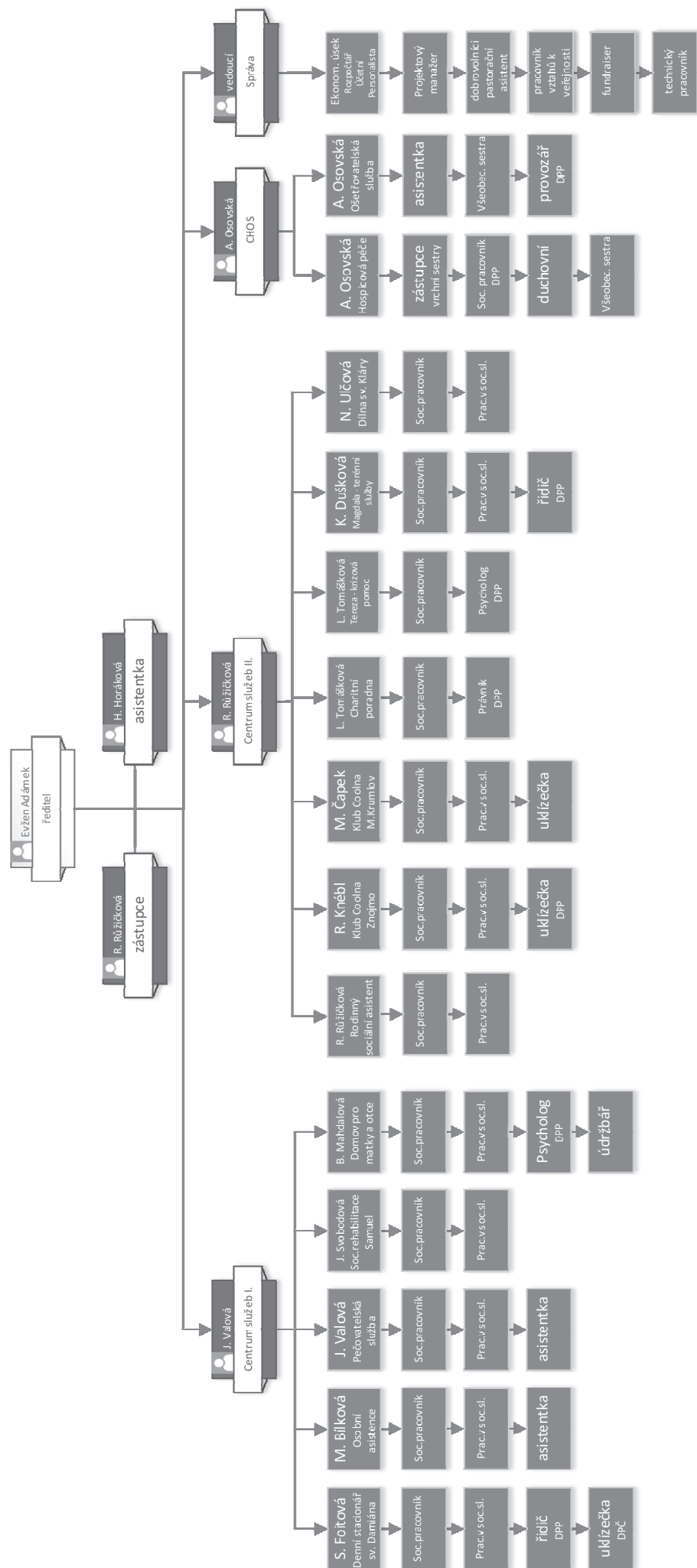


Úsměvy 2016



Den Charity - Charitní pout'

Organizační struktura Oblastní charity Znojmo v roce 2016



Finanční zpráva Oblastní charity Znojmo za rok 2016

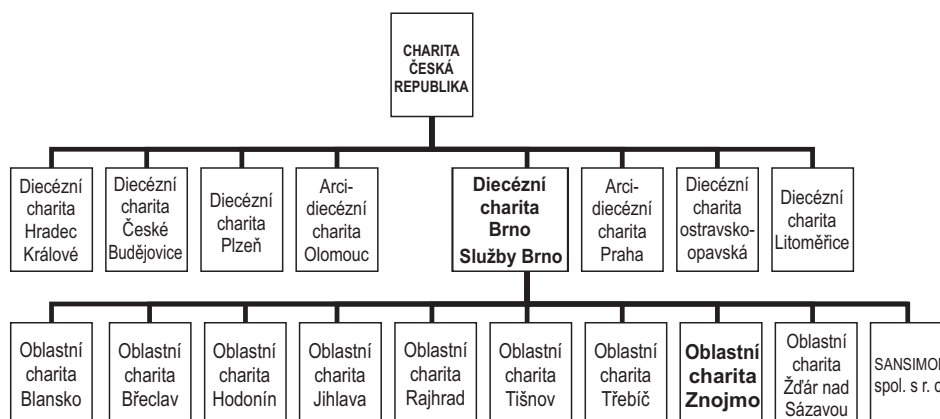
Provozní náklady a výnosy

Náklady	Částka	Výnosy	Částka
spotřeba materiálu	1 700 501,15 Kč	provozní dotace MPSV	11 712 967,00 Kč
drobný majetek do 40 tis.Kč	461 736,02 Kč	provozní dotace MV ČR	50 000,00 Kč
energie	966 074,43 Kč	provozní dotace JMK	3 140 279,00 Kč
pohonné hmoty	942 605,94 Kč	dotace Úřad práce Znojmo	205 581,00 Kč
reprezentace	44 033,65 Kč	provozní dotace MěÚ Znojmo	2 716 578,67 Kč
opravy udržování	455 408,48 Kč	provozní dotace MěÚ M. Krumlov	402 690,00 Kč
cestovné	83 888,38 Kč	provozní dotace obce	137 412,00 Kč
nájemné	1 074 544,70 Kč	dotace z evropských fondů	688 688,67 Kč
leasingové nájemné	77 716,00 Kč	ostatní dotace MZČR	52 000,00 Kč
telefon, internet, poštovné	296 617,05 Kč	dary fyzické osoby	458 271,92 Kč
školení, kurzy	240 010,00 Kč	dary organizace	281 405,13 Kč
ostatní služby	1 053 057,44 Kč	nadace	70 000,00 Kč
mzdové náklady	24 084 006,38 Kč	fondy	1 089 250,64 Kč
sociální a zdravotní pojistné	7 853 430,90 Kč	dary z obcí	137 500,00 Kč
zák.a ostatní sociální náklady	507 273,53 Kč	jiné ostatní výnosy	156 799,58 Kč
silniční daň	48 681,00 Kč	snížení odpisů z titulu dot. a darů	195 588,00 Kč
daně a poplatky	49 317,12 Kč	prodej výrobků prac.terapie	33 558,00 Kč
poplatky bance	15 982,93 Kč	tržby z prodeje dl. hm. a nehm. maj.	27 300,00 Kč
pojistné aut, zaměstnanců	195 164,01 Kč	tržby zdravotní pojišťovny	14 382 808,01 Kč
odpisy	1 024 509,97 Kč	tržby za služby uživatelům soc. sl.	3 330 034,00 Kč
ostatní náklady	53 522,83 Kč	tržby z prodeje služeb - ostatní	320 802,24 Kč
manka a škody	0,00 Kč	příjmy z IP projektů	1 621 702,00 Kč
dary	0,00 Kč	ostatní (úroky, kurzové zisky)	3 282,12 Kč
náklady z minulých období	0,00 Kč	služba dobrovolníků	7 954,00 Kč
CELKEM	41 228 081,91 Kč	CELKEM	41 222 451,98 Kč

Investiční náklady a zdroje financování

Investice	Částka	Zdroje	Částka
os. automobil Hyundai i20	267 931,00 Kč	vlastní zdroje – fond tvořený odpisy	267 931,00 Kč
os. automobil Hyundai i20	267 931,00 Kč	vlastní zdroje – fond tvořený odpisy	267 931,00 Kč
Celkem	535 862,00 Kč	Celkem	535 862,00 Kč

Organizační struktura Charity ČR



Výkaz majetku a zdrojů Oblastní charity Znojmo za rok 2016

Oblastní charita Znojmo vede podvojný účetnictví a v roce 2016 proběhl audit bez výhrad.

Rozvaha

Aktiva	Částka	Pasiva	Částka
Stavby	15 098 810,27 Kč	Vlastní jmění	19 780 707,01 Kč
Samostatné movité věci a soubory mov.věcí	7 746 989,66 Kč	Fondy	1 443 590,14 Kč
Drobný dlouhodobý hmotný majetek	489 971,90 Kč	Nerozdělený zisk,neuhrazená ztráta	1 579 989,86 Kč
Drobný dlouhodobý nehmotný majetek	0,00 Kč	VLASTNÍ JMĚNÍ CELKEM	22 804 287,01 Kč
Pozemky	10 188,50 Kč		
Nedokončený dlouhodobý hmotný majetek	0,00 Kč		
Poskytnuté zálohy na dlouhodobý hmotný m.	869 746,00 Kč		
Oprávký k dlouhodobému majetku celkem	- 9 999 218,61 Kč	Dodavatelé	222 320,58 Kč
CELKEM STÁLÁ AKTIVA	14 216 487,72 Kč	Přijaté zálohy	0,00 Kč
		Ostatní závazky	1 436 131,00 Kč
Zásoby	444 306,50 Kč	Ostatní závazky vůči zaměstnancům	6 475,00 Kč
CELKEM ZÁSoby	444 306,50 Kč	Daň z přidané hodnoty	0,00 Kč
		Jiné závazky	501 017,19 Kč
Odběratelé	2 389 485,62 Kč	CELKEM KRÁTKODOBÉ ZÁVAZKY	2 165 943,77 Kč
Poskytnuté provozní zálohy	85 494,00 Kč		
Ostatní pohledávky	0,00 Kč	Dlouhodobé bankovní úvěry	0,00 Kč
Pohledávky za zaměstnance	4 315,00 Kč	CELKEM CIZÍ ZDROJE:	2 165 943,77 Kč
Nároky na dotace	51 228,00 Kč		
Jiné pohledávky	359 216,39 Kč		
Daň z příjmů	0,00 Kč		
CELKEM KRÁTKODOBÉ POHLEDÁVKY	2 898 799,01 Kč	Ostatní krátkodobé finanční výpomoci	0,00 Kč
		Dohadné účty pasivní	117 023,00 Kč
Pokladna	10 198,00 Kč	Časové rozlišení - pasiva	10 830,10 Kč
Ceniny - známky, stravenky	83 750,00 Kč	CELKEM OSTATNÍ PASIVA - Přechnodné účty	127 853,10 Kč
Účty v bankách	6 877 434,30 Kč		
CELKEM FINANČNÍ MAJETEK	6 971 382,30 Kč		
CELKEM OBĚŽNÁ AKTIVA	10 314 487,81 Kč		
Náklady příštích období - krátkodobé	215 511,42 Kč		
Příjmy příštích období	0,00 Kč		
Dohadné účty aktivní	345 967,00 Kč	HOSPODÁŘSKÝ VÝSLEDEK	- 5 629,93 Kč
CELKEM OSTATNÍ AKTIVA - Přechnodné účty	561 478,42 Kč		
AKTIVA CELKEM	25 092 453,95 Kč	PASIVA CELKEM	25 092 453,95 Kč

Dárci Oblastní charity Znojmo za rok 2016

FYZICKÉ OSOBY

V. Adámek, r. Adámková, r. Alexova, r. Ambrožova, r. Bábikova, r. Badinská, T. Baletka, r. Balíkova, r. Bartošova, r. Bauerova, r. Bechova, r. Bílova, r. Bloudíčkova, H. Blaha, r. Boháčova, r. Blahynkova, D. Blažke, r. Bodišova, r. Boháčova, R. Brábníková, r. Brančova, r. Brlíkova, r. Bucherova, T. Bureš, r. Colova, Ing. P. Čaněk, r. Čočkerlova, r. Demelova, r. Divišova, r. Dědinská, r. Divišova, P. Dobeš, r. Dobišková, r. Dočekalova, r. Doleželova, r. Ducháčková, r. Dvořákova, r. Fialova, r. Filipská, A. Friedlová, r. Gabrhelova, r. Gregorova, r. Groisovar. Grosova, V. Grymová, r. Hanzalova, r. Haráskova, r. Havlínova, r. Hejdova, Z. Hekerlová, r. Hinerova, r. Hladíkova, r. Hluchá, N. Hoduláková, r. Holá, r. Holátkova, r. Holinkova, r. Horká, Z. Horký, r. Houšková, r. Hovorkova, r. Hrbova, r. Hrdova, r. Hružova, r. Chalupova, r. Chmelíkova, r. Chvátalova, r. Iranova, r. Janouškova, p. Jebáček, r. Jelínkova, r. Jeřábková, r. Jurkova, A. Kalandříková, r. Karáskova, r. Kašpárkova, M. Karáskova, r. Kejnovská, r. Klapalova, r. Kloudova, r. Knoppova, pí. Kocmánková, r. Kolaříkova, M. Kolářová, r. Kolnerova, r. Komárkova, r. Komendova, r. Kopečná, r. Kopečková, R. Kornely, r. Kotrnova, r. Košíčková, r. Kovaříkova, r. Krajcova, r. Krajčířikova, r. Krbálkova, r. Kreutanova, V. Krebs, r. Koutlíkova, r. Kuchařova, r. Kulhánková, r. Kundrátova, r. Kurkova, r. Lendlerova, r. Mahlerova, L. Mahrová, r. Majchráková, r. Makovičková, Ing. J. Malúšek, r. Maršalíkova, r. Mašková, r. Matulova, r. Mazánková, r. Meisterova, r. Melkusova, r. Mikuláková, r. Mikulášková, r. Moravcova, r. Moudrá, r. Musilova, r. Muszelova, r. Nedomova, r. Němcova, r. Němečková, Neuwirtova, r. Nosskova, J. Nováková, r. Nováková, M. Novotná, r. Novotná, r. Nosskova, r. Odložilíkova, r. Ondroušková, r. Otáhalova, r. Pachlova, Mgr. B. Pavelková, r. Pažická, r. Pechurova, r. Pejchalova, L. Pekařová, P. Pelán, r. Pelcova, r. Pelechova, r. Pergrova, r. Peroutkova, r. Pešlova, r. Plačková, r. Plánková, r. Plotzerova, r. Píscova, r. Podžorná, r. Poliaková, r. Pospíchalova, r. Poulouva, r. Pruknerova, L. Rada, r. Radnická, r. Rotmullerova, r. Rubáková, r. Rusňáková, r. Rysova, M. Sapík, r. Sedláčková, r. Seidlova, r. Schmidova, r. Slačiková, r. Sklenářova, r. Skoumalova, L. Slobodová, r. Sprungrova, r. Stehlíkova, r. Sučanská, M. Svobodová, MUDr. M. Svobodová, J. Svobodová, V. Šabatka, r. Šalomounova, r. Šandova, r. Šarayova, r. Šidlova, r. Šimšova, r. Široká, r. Škodova, r. Šmidova, J. Šulc, r. Stehlíkova, r. Štolova, r. Šuhajova, r. Švestkova, A. Šviková, r. Tesařova, r. Tlapáková, r. Tomanova, r. Trojanova, r. Urbanova, r. Václavíkova, r. Valecká, r. Valova, M. Vaněk, r. Vaníčková, N. Vávrová, r. Vávrova, r. Vejplichova, r. Vejtasova, r. Vejvodova, r. Velčícká, r. Vencelidesova, r. Vítkova, r. Vlašínova, r. Vodáková, J. Voženilková, r. Vnuková, r. Vránova, r. Vybíralova, r. Vyrstřilova, r. Wagenknechtova, r. Weissova, r. Worschova, r. Zimova, r. Železná, D. Žigová

DÁRCI PŘÍSPÍVAJÍCÍ NA POMOC UKRAJINĚ

Mgr. Adámek E., Adamová L., Spol. u sv. Mikuláše Znojmo, Braborcová L., Brandejs V., Buchta J., Dobeš P., FÚ Únanov, PhDr. Hledíková V., Horáková H., FCH Žerotice, Ing. Mgr. Dobeš P., Jelínková E., Kopeček L., Koutová M., Křivánková E., Mgr. Lukášová M., Lukášová A., Machovská M., Goliášovi, Novák V., MUDr. Hlaváčová L., Mgr. Puchegger Chadalíková J., Pyszková M., Straka C., Šormová V., Ing. Štorková H., Švehlík D., Tluchoř M., Tomčová E., Vláčilová K., Wetter A.

**Oblastní charita Znojmo tímto děkuje všem malým i velkým dárcům,
kteří v roce 2016 podpořili naši činnost finančním či věcným darem
nebo dobrovolnou činností.**

Dotace a granty

Individuální projekt JmK	1 621 702,00 Kč	Úřad práce Znojmo	205 581,00 Kč
Ministerstvo práce a sociálních věcí ČR	11 712 967,00 Kč	Nadace Olgy Havlové - Výbor dobré vůle	70 000,00 Kč
Jihomoravský kraj	3 140 279,00 Kč	„Vaše šance“	165 920,66 Kč
Město Znojmo	2 716 578,67 Kč	„Aby rodina byla domovem“	285 772,72 Kč
Město Moravský Krumlov	402 690,00 Kč	„Magdala“	236 995,29 Kč
Ministerstvo vnitra ČR	50 000,00 Kč		

Města a obce

Únanov	50 000,00 Kč	Šatov	2 000,00 Kč
Citonice	20 000,00 Kč	Žerůtky	2 000,00 Kč
Damnice	10 000,00 Kč	Slatina	2 000,00 Kč
Bantice	5 000,00 Kč	Mackovice	2 000,00 Kč
Ctidružice	5 000,00 Kč	Havraníky	2 000,00 Kč
Hrabětice	5 000,00 Kč	Dyjákovice	1 500,00 Kč
Dobšice	5 000,00 Kč	Valtrovice	1 000,00 Kč
Dyje	5 000,00 Kč	Kuchařovice	1 000,00 Kč
Dolní Dubňany	5 000,00 Kč	Hnanice	1 000,00 Kč
Litobratřice	5 000,00 Kč	Olbramkostel	1 000,00 Kč
Dobřínsko	3 000,00 Kč	Slup	1 000,00 Kč
Morašice	2 000,00 Kč	Starý Petřín	1 000,00 Kč
Žerůtky	2 000,00 Kč		

Firmy (finanční dar)

Rotary klub Znojmo	131 930,00 Kč	Pegas NONWOVENS, s.r.o.	10 000,00 Kč
SD Install Gustav Schuh	55 000,00 Kč	TOVOP Mojžíš s.r.o.	5 000,00 Kč
Farní sbor Českobratrské církve evangel.	23 060,00 Kč	Mgr. Hovorka Oldřich	4 000,00 Kč
ERSTE Leasing, a.s.	20 000,00 Kč	eValue.cz, Znojmo	3 000,00 Kč
Elektrokov Znojmo, a.s.	10 000,00 Kč	Masážní studio Martina	1 000,00 Kč

Firmy (věcný dar)

TESCOMA s.r.o., Host s.r.o., Vlk Franišek, Znojemská Beseda, Město Znojmo, Flosman a.s., Smrčková Vlastimila, Lékarna u sv. Ducha, Agentura Viva, Homolka Bohuslav, ZŠ a MŠ Dobšice, Pomona Těšetice, a.s., Anna Moravcová – bytový textil a bílé zboží, ExcaliburCity, Autodružstvo Znojmo, Znovín Znojmo a.s., Freeport fashion outlet, Všeobecná zdravotní pojišťovna, Varga, SENZU Drinks s.r.o., Znojmo Knights, Renata a Rost'a Pfefferovi, Veronika Biskupová

Celková částka věnovaná v roce 2016 na rozvojovou pomoc na Ukrajině činila 1 595 203,57 Kč.

**Děkujeme
všem zmíněným, ale i těm, kteří přispěli a nechtějí být jmenováni.
Vaší pomoci si velice vážíme.**



"Hrazeno z dotace Města Znojma ve výši 2 716 578,- Kč"
(Domov pro matky a otce v tísni, Klub Coolna Znojmo, Dílna sv. Kláry, Magdala, Tereza, Rodinný sociální asistent, Ateliér Samuel, Charitní pečovatelská služba, Denní stacionář sv. Damiána, Osobní asistence Domácí hospicová péče na Znojemsku)



"Hrazeno z dotace JMK § 105 ve výši 3 140 279,- Kč" a § 101 ve výši 11 712 967,- Kč
(Charitní pečovatelská služba, Denní stacionář sv. Damiána, Domov pro matky a otce v tísni, Klub Coolna Znojmo, Klub Coolna Mor. Krumlov, Osobní asistence, Magdala, Tereza, Rodinný sociální asistent, Dílna sv. Kláry, Ateliér Samuel, Domácí hospicová péče na Znojemsku)



"Hrazeno z dotace Města Mor. Krumlov ve výši 402 690,- Kč"
(Rodinný sociální asistent, Klub Coolna Mor. Krumlov)



MINISTERSTVO VNITRA
ČESKÉ REPUBLIKY



Naše služby poskytované v obcích okresu Znojmo



- Charitní ošetrovatelská služba - Dolní Česká 1, Znojmo | tel.: 515 261 191, mob.: 604 294 176 | e-mail: chos@znojmo.charita.cz
- Charitní pečovatelská služba - Pontassievská 1, Znojmo | mob.: 731 402 781 | e-mail: chps@znojmo.charita.cz
- Rodinný sociální asistent - Dolní Česká 1, Znojmo | tel.: 515 244 439, mob.: 604 294 189 | e-mail: rodinnyasistent@znojmo.charita.cz
- Dílna sv. Kláry - Mikulášské nám. 12, Znojmo | mob.: 733 755 938 | e-mail: klara@znojmo.charita.cz
- Denní stacionář sv. Damiána - Mašovická 10, Znojmo-Hradiště | tel.: 515 220 204, mob.: 604 294 184 | e-mail: damian@znojmo.charita.cz
- Domov pro matky a otce v tísní - Mašovická 12, Znojmo-Hradiště | tel.: 515 220 755, mob.: 604 294 190 | e-mail: dmt@znojmo.charita.cz
- Osobní asistence Znojmo - Horní Česká 6, Znojmo | mob.: 604 294 188 | e-mail: osasistence@znojmo.charita.cz
- Magdala - terénní služba Znojmo | Dolní Česká 1, Znojmo | tel.: 515 221 987, mob.: 731 179 772 | e-mail: magdala@znojmo.charita.cz
- Tereza - krizová pomoc Znojmo | Dolní Česká 1, Znojmo | tel.: 515 223 088, mob.: 736 529 292 | e-mail: tereza@znojmo.charita.cz
- Klub Coolna Znojmo - Masarykovo nám. 21, Znojmo | tel.: 515 541 971, mob.: 739 389 275 | e-mail: coolna@znojmo.charita.cz
- Klub Coolna Moravský Krumlov - Břízová 254, Moravský Krumlov | mob.: 739 389 274 | e-mail: coolna@mkrumlov.charita.cz
- Charitní poradna Znojmo - Dolní Česká 1, Znojmo | mob.: 731 402 782 | e-mail: poradna@znojmo.charita.cz
- Sociální rehabilitace - Ateliér Samuel - Křížovnická 26, Znojmo - Hradiště | mob.: 731 629 964 | e-mail: samuel@znojmo.charita.cz

www.znojmo.charita.cz

Oblastní charita Znojmo
Dolní Česká 1, 669 02 Znojmo
e-mail: znojmo@znojmo.charita.cz, tel./fax: 515 220 768

bankovní spojení:
Komerční banka
číslo účtu: 107-4585900247/0100
Raiffeisenbank
číslo účtu:
4200083873/5500

Vydal: Oblastní charita Znojmo, 2017
Text: vedoucí služeb a Veronika Brandejs
Foto: Archiv Oblastní charity Znojmo
Grafická úprava: Veronika Brandejs
Tisk: Tiskárna WEGA
© Oblastní charita Znojmo, 2017