



DIECÉZNÍ CHARITA BRNO  
OBLASTNÍ CHARITA  
ZNOJMO



**CHARITA**

**VÝROČNÍ ZPRÁVA**

**2015**

## Obsah

- 1 Úvodní slovo
- 2 Charitní ošetrovatelská služba a Domácí hospicová péče na Znojemsku
- 3 Charitní pečovatelská služba Znojmo
- 4 Denní stacionář sv. Damiána
- 5 Sociální rehabilitace - Ateliér Samuel
- 6 Domov pro matky a otce v tísní
- 7 Tereza - pomoc obětem domácího násilí
- 8 Magdala - pomoc obětem obchodování s lidmi a nucené prostituce Znojmo
- 9 Dílna sv. Kláry
- 10 Osobní asistence
- 11 Klub s asistencí
- 12 Centrum poradenství a pomoci
- 13 Rodinný sociální asistent
- 14 Klub Coolna Znojmo
- 15 Klub Coolna Moravský Krumlov
- 16 Dobrovolnické centrum
- 17 Tříkrálová sbírka
- 18 Pomoc na Ukrajině
- 19 Postní almužna
- 19 Charitní šatník
- 20 Krizový dobrovolný tým
- 21 Významné události roku 2015
- 22 Organizační struktura Oblastní charity Znojmo
- 23 Finanční zpráva Oblastní charity Znojmo 2015
- 23 Organizační struktura DCHB
- 24 Výkaz majetku a zdrojů Oblastní charity Znojmo za rok 2015
- 25 Dárci Oblastní charity Znojmo za rok 2015



Oslava 20 let od založení Denního stacionáře sv. Damiána

Vážení přátelé,

zdravím Vás při čtení Výroční zprávy Oblastní charity Znojmo za rok 2015.

Jsem rád, že opět mohu konstatovat, že se daří rozšiřovat naše charitní dílo. Naši zaměstnanci rozvíjí úroveň poskytovaných služeb ke stále vyšší kvalitě a k spokojenosti klientů. Jen to nadšení z práce a pomoci potřebným nám kazí stále přibývající administrativa... Paní pečovatelko, proč už na mě nemáte tolik času jako dřív? „To víte, musím udělat zápis o tom, jak se o vás pěkně starám, protože to mi ukládá zákon. Ale až přijde kontrola, ta bude spokojená, jak to mám pěkně napsané, víte paní uživatelko“ ... Bohužel, toto je realita současné situace v sociálních službách. Nechci tím snižovat potřebnost dokumentace a následné kontroly, ale vše by šlo udělat jednodušší formou. Doufám, že ta doba jednou přijde.

V roce 2015 jsme, díky podpoře Jihomoravského kraje, zahájili činnost Domácí hospicové péče na Znojemsku. Vytvořili jsme multidisciplinární tým, který se 24 hodin denně a sedm dní v týdnu stará o nevléčitelně nemocné, aby nemuseli trpět bolestí a mohli zemřít v kruhu své rodiny a svých blízkých. Spolupracujeme se spolkem Konipaska a tak tvoříme tým, který zařídí vše potřebné. Součástí služby, která je podrobně popsána ve Výroční zprávě, je i půjčovna prostředků zdravotnické techniky, které ulehčují práci domácím pečovatelům.

Jednou z významných akcí, které jsme se v roce 2015 aktivně zúčastnili, bylo Mezinárodní taktické cvičení složek integrovaných záchranných systémů krajů a dobrovolnických týmů - partnerů projektu „Save regions“ - „Sanitka 2015“ které se odehrálo ve Vratěšíně. Byla to jedinečná příležitost pro náš Krizový dobrovolný tým vyzkoušet si nasazení v akci ve spolupráci se zahraničními týmy. Naši zaměstnanci a dobrovolníci se při této příležitosti také stali figuranty při tomto cvičení.

Chtěl bych v tomto úvodním slově poděkovat všem, kteří se jakýmkoliv způsobem podíli na naší práci a pomoci potřebným.

Děkuji našim přátelům z Rotary klubu Znojmo, kteří zorganizovali první ročník Adventního punče, jehož výtěžek byl určen k financování Domácí hospicové péče na Znojemsku. Dohodli jsme se na službách a střídali jsme se v prodeji punče při příležitosti Adventních trhů ve Znojmě. Výtěžek přes 130 tis. předčil všechna očekávání a moc děkuji rotariánům, našim zaměstnancům a všem, kdo se na této akci podíleli.

Dovolte mi poděkovat všem, kdo nám přispěli finančně, kdo nám pomohl jako dobrovolník, kdo nám přispěl materiální pomocí a vůbec všem, kdo s námi pomáhají. Velké poděkování patří všem vedoucím skupinek a koledníkům, významnou pomocí je vlastní pomoc pánů farářů při Tříkrálové sbírce, které si velmi vážím. Děkuji všem, kdo přispěli do Tříkrálové sbírky a tím se podíli na zlepšení situace lidí, kteří naši pomoc potřebují.

Velké poděkování patří našim zaměstnancům, kteří se trpělivě a poctivě věnují své náročné práci a tím šíří dobré jméno Charity ve svém okolí.

Všem děkuji ještě jednou, Vaší pomoci a podpory si velmi vážím a těším se, že nám zachováte svou přízeň a budeme i nadále společně pomáhat potřebným.

Evžen Adámek  
ředitel



## **OBLASTNÍ CHARITA ZNOJMO**

**datum vzniku:**

15. února 1993

**kontakt:**

Dolní Česká 1, 669 02 Znojmo

tel., fax: 515 220 768

znojmo@znojmo.charita.cz

**internetové stránky:**

www.znojmo.charita.cz

**peněžní ústavy:**

Komerční banka, a. s.

**číslo účtu:**

107-4585900247/0100

Sberbank, a.s.

**číslo účtu:**

4200083873/6800

**IČ** 44990260

**DIČ** CZ44990260

**ředitel:**

Mgr. Evžen Adámek

**asistentka:**

Helena Horáková, DiS.

**propagace:**

Veronika Brandejs

**projektová manažerka:**

Mgr. Barbora Pavelková

**účetní:**

Kateřina Loubová

od 1. 10.2015 Iveta Hlávková

**personalistka:**

Bc. Ivana Pennová

**Oblastní charita Znojmo je jednou z deseti oblastních charit Diecézní charity Brno.**

**Diecézní charita Brno je zaregistrována u Ministerstva kultury České republiky v Rejstříku evidovaných právnických osob pod číslem 8/1-07-708/1996 ze dne 30. 10. 1996.**



## Charitní ošetrovatelská služba a Domácí hospicová péče na Znojemsku

### Vedoucí:

Angelika Osovská

### Kontakt:

Dolní Česká 1, 669 02 Znojmo

mobil: 604 294 176

tel.: 515 261 191

chos@znojmo.charita.cz

### Založeno:

říjen 1993



### Pobočka Moravský Krumlov:

Znojemská 235

672 01 Moravský Krumlov

tel.: 515 322 444



Charitní ošetrovatelskou službu / CHOS / tvoří tým zdravotních sester registrovaných MZČR, které poskytují odbornou zdravotní péči pacientům v jejich vlastním domácím prostředí na základě indikace praktického lékaře nebo ošetřujícího lékaře z nemocničního zařízení. Je určena každému člověku s poruchou hybnosti, po úraze, s chronickými ranami, onkologicky nemocným a umírajícím.

### CO VŠECHNO DĚLÁME

Odběry krve, aplikace injekcí, hydratačních infuzí s.c., převazy pooperačních ran a chronických defektů, ošetření stomií, péče o močové katetry u žen i mužů, ošetrovatelská RHB u pacientů po CMP, TEP, úrazech, onkologicky nemocným. Zdravotní výkony indikované ošetřujícím lékařem proplácí příslušná zdravotní pojišťovna, pacient službu nehradí.

Komplexnost ošetrovatelské služby v rodinách je zajištěna intenzivní spoluprací s pečovatelskou službou, osobní asistencí a se sociální pracovníci.

**Domácí hospicová péče na Znojemsku / DHP /** zahájila svou činnost v červenci roku 2015. Vzájemnou spoluprací Oblastní charity Znojmo a Spolku Konipaska se podařilo vytvořit multidisciplinární tým odborníků, který nabízí specializovanou paliativní péči nevyléčitelně nemocným a jejich blízkým, kteří o ně celodenně pečují.

Cílem DHP je zmírnit utrpení, léčba bolesti, tlumit příznaky, které nemoc provázejí, respektovat přání nemocného a jeho blízkých a umožnit poslední období jejich života důstojně prožít doma. Garantujeme dostupnost lékařské a ošetrovatelské služby 24 hodin denně 7 dnů v týdnu, zaškolení pečující rodiny, poradenství v průběhu nemoci, podporu a pomoc pozůstalým.

Složení týmu : pět lékařů a psycholog /Spolek Konipaska/ , koordinátor DHP, zdravotní sestry, sociální pracovník, duchovní, koordinátor dobrovolníků /Oblastní charita Znojmo/.

DHP může fungovat díky dotační podpoře JMK.

**Velkým pozitivem pro naše klienty obou našich služeb je možnost zapůjčení zdravotnických pomůcek.**



### ZHODNOCENÍ SLUŽBY

- v roce 2015 bylo ošetřeno 1308 pacientů, 27 pacientů s paliativní péčí z toho 13 v hospicové péči s celým týmem
- celkem bylo provedeno 44 976 návštěv
- celkový počet výkonů byl 97835
- zdravotní sestry celkem najely 306 913 km
- zdravotní sestry se průběžně účastní akreditovaných kurzů a doplňují si vzdělání
- služba je registrovaná u Krajského úřadu JmK jako zdravotnické zařízení

### POSKYTOVANÉ SLUŽBY

- převazy pooperačních ran
- ošetření bércových defektů a dekubitů
- odběr krve a biologického materiálu
- aplikace injekcí, inzulinu
- podávání léků
- výměny, ošetření permanentních katétrů
- ošetrovatelská rehabilitace
- poradenství rodinným příslušníkům a blízkým, jak zvládat jednoduché ošetrovatelské postupy
- půjčování zdravotnických pomůcek

### Domácí hospicová péče na Znojemsku

Vznik červenec 2015

Ve spolupráci se Spolkem KONIPASKA

Vedoucí lékař: MUDr. Hana Miličková

### Koordinátor DHP

Angelika Osovská

Tel.: 731 129 121

### POSKYTUJEME

- specializovanou paliativní péči lékařů a zdravotních sester
- doprovázení umírajících pacientů a jejich rodinných příslušníků
- dostupnost péče 24 hodin denně
- návštěvy v domácím prostředí pacienta
- psychologickou a duchovní podporu
- sociální poradenství
- podporu a pomoc pozůstalým

## Charitní pečovatelská služba Znojmo



Služba přispívá k samostatnosti osobám, které se ocitly v nepříznivé sociální situaci ať již z důvodu věku, zdravotního stavu nebo z jiné příčiny a nejsou schopny zajistit si své životní potřeby bez podpory druhé osoby. Terénní pečovatelská služba poskytuje přímo v domácím prostředí jednotlivých uživatelů pomoc a podporu při podávání jídla a pití, pomoc při zajištění osobní hygieny, pomoc při oblékání a svlékání včetně speciálních pomůcek, pomoc při prostorové orientaci, samostatném pohybu ve vnitřním prostoru, pomoc při přesunu na lůžko nebo vozík, pomoc při zajištění chodu domácnosti a zprostředkování kontaktu se společenským prostředím.

### CO VŠECHNO DĚLÁME

Poskytované činnosti mohou uživatelé využít nejen v pracovní dny, ale i o víkendech a svátcích.

Dané činnosti se poskytují přímo v domácnosti uživatelů, kteří bydlí ve Znojmě, ale i v obcích znojemského regionu.

Prostřednictvím pečovatelských činností pracovníci služby plní individuální potřeby, přání a požadavky uživatelů, které si stanovili do individuálního plánování průběhu služby. V procesu individuálního plánování také dochází k průběžnému hodnocení nejen plnění daných potřeb a požadavků, ale také i celé služby.



### Vedoucí:

Bc. Jaroslava Valová, DiS.

### Kontakt:

Pontassievská 1, 669 02 Znojmo

mobil: 731 402 781

chps@znojmo.charita.cz

### Založeno:

říjen 1993



### ZHODNOCENÍ SLUŽBY

- v roce 2015 využilo našich služeb 169 uživatelů
- proběhlo 14 320 návštěv, při těchto návštěvách bylo poskytnuto 53 380 úkonů v přímé péči
- služba byla poskytována ve Znojmě a v 34 obcích znojemského regionu
- nově zavedená služba u 86 uživatelů
- služba je zaregistrována dle zákona č. 108/2006 Sb. podle § 40, o sociálních službách, jako pečovatelská služba



Výbor dobré vůle  
Nadace Olgy Havlové

„Podpořeno z programu  
Výboru dobré vůle - Nadace Olgy Havlové“

### POSKYTOVANÉ SLUŽBY

#### POMOC PŘI ZVLÁDNÁNÍ BĚŽNÝCH ÚKONŮ PÉČE O VLASTNÍ OSOBU:

- pomoc a podpora při podávání jídla a pití
  - pomoc při oblékání a svlékání včetně speciálních pomůcek
  - pomoc při prostorové orientaci, samostatném pohybu v bytě
  - pomoc při přesunu na lůžko nebo vozík
- #### POMOC PŘI OSOBNÍ HYGIENĚ NEBO POSKYTNUTÍ PODMÍNEK PRO OSOBNÍ HYGIENU:
- pomoc při úkonech osobní hygieny
  - pomoc při základní péči o vlasy
  - pomoc při základní péči o nehty
  - pomoc při použití WC

#### POSKYTNUTÍ STRAVY NEBO POMOC PŘI ZAJIŠTĚNÍ STRAVY:

- dovoz nebo donáška jídla
  - pomoc při přípravě jídla a pití
  - příprava a podání jídla a pití
- #### POMOC PŘI ZAJIŠTĚNÍ CHODU DOMÁCNOSTI:
- běžný úklid a údržba domácnosti
  - pomoc při zajištění velkého úklidu domácnosti
  - donáška vody
  - topení v kamnech včetně donášky a přípravy topiva, údržba topných zařízení, tj. vymetání kamen
  - běžné nákupy
  - běžné pochůzky
  - velký nákup

#### ZPROSTŘEDKOVÁNÍ KONTAKTU SE SPOLEČENSKÝM PROSTŘEDÍM:

- doprovázení dospělých do školy, školského zřízení, zaměstnání, k lékaři, na orgány veřejné moci a instituce poskytující veřejné služby a doprovázení zpět



## Denní stacionář sv. Damiána

### Vedoucí:

Mgr. Soňa Foitová

### Kontakt:

Mašovická 10, 669 02 Znojmo

mobil: 604 294 184

tel.: 515 220 204

damian@znojmo.charita.cz

### Založeno:

duben 1995



### ZHDNOCENÍ SLUŽBY

- v roce 2015 navštěvovalo denní stacionář 25 uživatelů, jejich věk se pohyboval v rozmezí od 13 do 56 let
- pracovníci poskytli přes 10 410 hod. úkonů
- v rámci svozu a rozvozu uživatelů do zařízení jsme najeli 15 150 km
- pořádali jsme 2. ročník Úsměvů - setkání lidí s postižením a bez něj
- stacionář oslavil 20 let od založení
- služba je zaregistrovaná dle zákona č. 108/2006 Sb., o soc. službách, jako denní stacionáře

V denním stacionáři poskytujeme služby **osobám s mentálním postižením, kombinovanými vadami i rysy autismu ve věku 7 až 64 let**, které zpravidla bydlí doma se svou rodinou, jež o ně pečuje. Jejich situace jim nedovoluje, aby pracovaly, a zároveň nejsou schopny trávit čas samy, bez pomoci další osoby. Proto svou provozní dobou - pondělí až pátek od 6:30 do 15:30 hod. – v denním stacionáři doplňujeme péči rodiny. Jde o komplexní péči a zároveň o podporu rozvoje jedince, kterými přispíváme ke zlepšení kvality a usnadnění běžného života.

### CO VŠECHNO DĚLÁME

V roce 2015 směřovala naše činnost nejčastěji k pracovnímu uplatňování uživatelů stacionáře a ke zprostředkování kontaktu se společenským prostředím.

Uživatelé stacionáře nejvíce preferovali práci v multidílně a cvičné kuchyňce, kde kromě krásných výrobků vznikají i příležitosti k upevňování vztahů, uplatňování správného společenského chování či k rozvoji schopností a dovedností. Vytváříme uživatelům příležitosti k navazování a udržování sociálních vztahů jak s rodinou, tak i s kamarády a veřejností. Pořádali jsme např. nově Workshop – tvoření a canisterapie a z našich aktivit nevymizela ani účast na Abilimpiádě v Pardubicích a Fimfáru v Olomouci. Oslavili jsme významné jubileum – 20 let Denního stacionáře sv. Damiána. Pracovníci denního stacionáře pořádali v dubnu již 2. ročník akce – Úsměvy 2015, s cílem posilovat sociální začleňování zdravotně znevýhodněných osob a vytvořit příležitost pro pravidelné setkávání lidí s postižením i bez něj. Tématem setkání byla Cesta kolem světa. Na sedmnácti stanovištích (ve státech) plnily úkoly a soutěžily dospělé zdravotně znevýhodněné osoby i děti ze škol, přičemž se něco dozvěděly o typické dominantě a symbolech daného státu. Pokračovalo se kulturním programem, předáváním cen, odpoledním programem pro děti a večerní dvouhodinovou Zumbou s ochutnávkou dalších cvičení. Během celého dne akci navštívilo kolem 350 lidí, které zaujala myšlenka setkání. A to přesně bylo cílem - oslovit různorodé skupiny lidí, setkat se a dobře se pobavit.

Mgr. Soňa Foitová, vedoucí služby

### POSKYTOVANÉ SLUŽBY

- pomoc při zvládnutí běžných úkonů péče o vlastní osobu – při převlékání, při přesunu na lůžko či vozík, prostorové orientaci a samostatném pohybu, poskytnutí stravy a pomoc při podávání jídla a pití
- pomoc při osobní hygieně nebo poskytnutí podmínek pro osobní hygienu
- výchovné, aktivizační a sociálně terapeutické činnosti (návuk a upevňování motorických, psychických a sociálních schopností a dovedností, sociálně terapeutická činnost, senzomotorická stimulace ve sneozelenu, pracovní výchovná činnost v pracovních dílnách, a to v dřevařské dílně, multidílně, cvičné kuchyňce, na zahradě, ve společenské místnosti, cvičné úklidové místnosti
- zprostředkování kontaktu se společenským prostředím (upevnění kontaktu s rodinou, návštěvy společenských, sportovních, kulturních a jiných akcí)
- pomoc při uplatňování práv, oprávněných zájmů a při obstarávání osobních záležitostí
- svoz, rozvoz uživatele do/ze zařízení
- přeprava uživatele služebním automobilem
- dohled nad užitím léků



## Sociální rehabilitace - Ateliér Samuel



Sociální rehabilitace poskytuje podporu osobám s mentálním postižením při zachování či rozvíjení jejich základních sociálních a osobních návyků a pracovních dovedností, podporu jejich samostatnosti, která jim může pomoci zlepšit jejich společenské postavení. Tato podpora vychází z individuálních potřeb osob, respektuje jejich základní lidská práva a svobody a současně nabízí pomoc při jejich začleňování do běžného života.

### CO VŠECHNO DĚLÁME

Podporujeme uživatele formou nácviků pracovních a sociálních dovedností, které mohou uplatnit v běžném životě. Jedná se o různé práce na zahradě (sázení, sekání trávy, úklid sněhu), práce v domácnosti (žehlení, vaření, uklízení), práce na počítači (psaní životopisu, vyhledávání informací na internetu), nácvik nakupování, cestování apod. Pomocí těchto dovedností se uživatel stává soběstačnějším, snižuje se jeho závislost na pečujících osobách.

Neméně důležitý je i nácvik společenského chování na veřejnosti, snažíme se o pozitivní vnímání společností lidí s postižením. Výrobky, které vznikají v dílnách pracovní terapie, prezentujeme na naší každoroční výstavě v Domě umění ve Znojmě. Prostřednictvím výstavy mohou ostatní lidé ocenit kreativitu, vnímání a šikovnost našich uživatelů. Dále zprostředkováváme uživatelům kontakty na vhodná sdružení či kluby mimo naše zařízení. Sami se věnujeme aktivitě bubnování a občas i koncertujeme. Již tradičním koncertem byl Tříkrálový koncert v kostele sv. Kříže.

Těm uživatelům, kteří touží po samostatném bydlení, nabízíme podporu v dosažení tohoto cíle a následně podporu při jeho udržení.



### Vedoucí:

Jana Svobodová

### Kontakt:

Křížovnická 26, 669 02 Znojmo

mobil: 731 629 964

samuel@znojmo.charita.cz

### Založeno:

leden 2006

Atelier



Samuel

### ZHDNOCENÍ SLUŽBY

- v roce 2015 navštívilo Ateliér 21 uživatelů
- věkový limit je 16-40 let
- služba je poskytována bezúhradně
- provozní doba Ateliéru je od 7:00 do 14:00 hod.
- soustavné celoživotní vzdělávání všech pracovníků je pro naše zařízení samozřejmostí
- důležitá je pro nás spolupráce s dalšími institucemi, např. s Chráněnými dílnami Znojmo, klubem Pharos, JM muzeem, Praktickou školou, Svazem tělesně postižených, Tyflocentrem Znojmo a mnoha dalšími
- aktivně se zapojujeme do Komunitního plánování sociálních služeb ve Znojmě
- služba je zaregistrovaná dle zákona č. 108/2006 Sb., o soc. službách, jako sociální rehabilitace



### POSKYTOVANÉ SLUŽBY

- základní sociální poradenství
- nácvik dovedností pro zvládnání péče o vlastní osobu, např. praní, žehlení, poznávání hodnoty peněz
- zprostředkovávání kontaktu se společenským prostředím, např. návštěvy výstav, galerií, poznávací výlety, společenské akce
- výchovné, vzdělávací, aktivizační činnosti např. pletení košíků, šití, keramické práce, práce na počítači, komunikace
- pomoc při uplatňování práv, oprávněných zájmů a při obstarávání osobních záležitostí, např. zprostředkování kontaktů vyhledávání informací, pomoc při zajištění kompenzačních pomůcek apod.
- ambulanti a terénní forma



# Domov pro matky a otce v tísní

## Vedoucí:

Bc. Blanka Mahdalová

## Kontakt:

Mašovická 12, 669 02 Znojmo

mobil: 604 294 190

tel.: 515 220 755

dmt@znojmo.charita.cz

## Založeno:

září 1997



## ZHODNOCENÍ SLUŽBY

- v roce 2015 jsme poskytli ubytování 118 uživatelům, z toho 34 matkám, 3 otcům, 81 dětem
- kapacita zařízení je 13 bytových jednotek s 43 lůžky, přičemž 1 matka/otec s dítětem/děťmi obývá samostatně bytovou jednotku
- od 1. 6. 2010 poskytujeme službu i otcům s dětmi
- služba je zaregistrovaná dle zákona č. 108/2006 Sb., o sociálních službách, § 57, azylové domy



## POSKYTOVANÉ SLUŽBY

- poskytnutí ubytování po dobu zpravidla 1 roku
- poskytnutí stravy nebo pomoc při zajištění stravy (vytvoření podmínek pro samostatnou přípravu nebo pomoc s přípravou stravy)
- pomoc při uplatňování práv, oprávněných zájmů a při obstarávání osobních záležitostí (pomoc při vyřizování běžných záležitostí vyplývajících z individuálních plánů)
- základní sociální poradenství

## Pro děti

- rozvoj dovedností dětí, zvýšení šance na bezproblémový vstup do školského zařízení
- pomoci zmírnit handicap, který sociálně vyloučené děti ve svých životech prožívají
- pomoci dětem překonat tíživou situaci a vybudovat pocit bezpečí a klidu
- posilování zdravého sebevědomí dítěte
- pomáhat také tam, kde vlastní rodiče nestačí, kdy nedokáží poskytnout potřebné informace

## Pro matky/otce

- vytváření individuálních plánů, podpora a nácvik rodičovského chování včetně vedení hospodaření a udržování domácnosti a nácvik sociálních kompetencí v jednání na úradech apod.

## Další činnosti:

- materiální pomoc (ošacení)
- volnočasové aktivity pro matky/otce a jejich děti
- duchovní chvíle 1x za 14 dní



Poskytujeme ubytování a pomoc matkám a otcům s dětmi, popř. těhotným ženám v nepříznivé sociální situaci spojené se ztrátou bydlení, kteří nejsou schopni tuto situaci řešit vlastními silami. Vytváříme podmínky pro to, aby uživatel s dětmi získal dovednosti pro samostatný život v přirozeném prostředí.

## CO VŠECHNO DĚLÁME

Ajak se to daří, je zřejmé z výpovědí našich uživatelů:

...v domově jsem našel klidné a bezpečné zázemí pro své dvě děti. Během pobytu jsem vyřešil situaci s manželkou, která je alkoholička, našel si práci a bydlení. Můžu začít s dětmi žít jinak a líp. **pan Roman**

...mám velké dluhy, zemřel mi manžel, přišla jsem o bydlení, s dítětem jsem neměla kam jít. V domově jsem se naučila vycházet s penězi, Olinka se zlepšila ve škole, a já jsem klidnější, vím, kam se obrátit, když něco potřebuji. Na starosti už nejsem sama. **paní Julie**

Velkou motivací nejen pro naše uživatele, ale i zaměstnance domova, jsou setkávání s bývalými obyvateli našeho zařízení při společných akcích. Každá zpráva o úspěšném zařazení matek/otců s dětmi do společnosti je potvrzením, že se dá najít východisko z tíživé situace a naše práce má smysl :o).

...děkuji uživatelům, kteří odpověděli na dotaz „ Co mi dal pobyt v Domově pro matky a otce v tísní

Jména ve výpovědích byla změněna

Bc. Blanka Mahdalová, vedoucí Domova





## Tereza - pomoc obětem domácího násilí



ilustrační foto - výstava o domácím násilí

Služba Tereza poskytuje podporu a pomoc osobám v krizi, osobám, které vedou rizikový způsob života, nebo jsou tímto způsobem života ohroženy a obětem domácího násilí. Službu poskytujeme na základě individuálních potřeb klientů a respektujeme jejich rozhodnutí.

Naše služba funguje na Znojemsku od roku 2005. Poskytujeme odborné sociální, právní a psychologické poradenství. Klienty vedeme k řešení jejich obtížné životní situace. Naše služby jsou poskytovány zcela bezúplatně.

### CO VŠECHNO DĚLÁME

V roce 2015 jsme byli zapojeni do projektu Vaše šance, který je podporován z Nadace Open Society Fund z programu Dejme (že)nám šanci, který je financován z Norských fondů. Cílem projektu je podpora a zlepšení životní situace obětí domácího násilí a jejich dětí s ohledem na posílení lidských práv.

Zaměřujeme se také na primární prevenci domácího násilí prostřednictvím odborných přednášek na základních a středních školách.



ilustrační foto - výstava o domácím násilí

### Vedoucí:

Mgr. Radka Sovjáčková  
od 30. 11. 2015 Bc. Lucie Tomášková

### Kontakt:

Dolní Česká 1, 669 02 Znojmo  
mobil: 736 529 292  
tel.: 515 223 088

tereza@znojmo.charita.cz

### Založeno:

leden 2005



### ZHODNOCENÍ SLUŽBY

- v roce 2015 bylo učiněno celkem 549 intervencí a 46 kontaktů s 87 uživateli
- služba je zaregistrovaná dle zákona č. 108/2006 Sb., o soc. službách, jako krizová pomoc

### S ČÍM VÁM MŮŽEME POMOCI

#### SOCIÁLNĚ - PRÁVNÍ PROBLEMATIKA

- pomoc při sepisování žádosti o úpravu poměrů k nezletilým dětem
- výživné na nezletilé děti
- výživné mezi manželi atd.
- pomoc při formulaci předběžného opatření při prodloužení vykazání atd.
- podpora během soudního jednání,
- doprovod na Policii České republiky, k právnímu zástupci, na úřady

#### BYTOVÁ OTÁZKA

- pomoc se zprostředkováním azylového ubytování či ubytování s utajenou adresou
- pomoc při hledání vlastního bydlení nebo pronájmu

#### OBLAST VZDĚLÁVÁNÍ A NÁVRATU NA TRH PRÁCE

- podpora při hledání zaměstnání, nebo změně stávajícího zaměstnání
- podpora zvyšování sebedůvěry, příprava na pracovní pohovor

#### MATERIÁLNÍ POMOC

- poskytnutí potravin, hygienických potřeb v krizové situaci



Projekt „Vaše šance“ podpořila Nadace Open Society Fund Praha z programu Dejme (že)nám šanci, který je financován z Norských fondů.

## Magdala

pomoc obětem obchodování s lidmi a nucené prostituce Znojmo

### Vedoucí:

Kamila Dušková, DiS.

### Kontakt:

Dolní Česká 1, 669 02 Znojmo

mobil: 731 179 772

tel.: 515 221 987

magdala@znojmo.charita.cz

### Založeno:

září 2004



### ZHODNOCENÍ SLUŽBY

- v roce 2015 bylo provedeno 1284 intervencí, 364 kontaktů
- bylo provedeno 386 HIV testů, 386 testů na syfilis a 258 testů na hepatitidu B a 387 testů na hepatitidu C
- v roce 2015 bylo proškolen v rámci primární prevence 395 žáků a studentů ZŠ a SŠ k tématu Pohlavně přenosné choroby a Obchod s lidmi
- služba je zaregistrována podle zákona 108/2006 Sb., o sociálních službách jako terénní programy



Posláním služby je pomoc osobám, které jsou komerčně zneužívané, oběti obchodu s lidmi, osoby v krizi, osoby žijící v sociálně vyloučených komunitách a osoby, které vedou rizikový způsob života, nebo jsou tímto způsobem života ohroženi na Znojemsku, při návratu k běžnému životu. Poskytujeme účinnou podporu těmto osobám, aby mohly žít důstojným a smysluplným životem. Služba zmírňuje obtížnou životní situaci, přičemž respektuje jejich rozhodování. Cílem služby je cílovou skupinu osob vyhledávat a minimalizovat rizika jejich způsobu života. Poskytnout jim možnost změnit svůj dosavadní způsob života, umožnit jim vyrovnat se se svou situací a pomoci jim zařadit se do společnosti běžné populace.

### CO VŠECHNO DĚLÁME

Od srpna roku 2014 až do dubna roku 2016 pracujeme na projektu Magdala, podpořeného grantem z Islandu, Lichtenštejnska a Norska v rámci EHP fondů. ([www.fondnno.cz](http://www.fondnno.cz) a [www.eeagrants.cz](http://www.eeagrants.cz))

Tento projekt cílí na posilování lidských práv a svobod ohrožené cílové skupiny – žen, které se stávají oběťmi násilí. Projektem se snažíme upozornit širokou veřejnost na problematiku obchodu s lidmi a především žen, které se vyskytují v prostředí prostituce. Snažíme se předcházet situacím ohledně vykořisťování, případně poskytnout nepřetržitou pomoc v akutních situacích.

Nejen osoby, které se přímo vyskytují v rizikovém prostředí (jako je sexbyznys) jsou ohroženy. Proto se cíleně zaměřujeme na prevenci obchodu s lidmi, konkrétně u žáků a studentů ZŠ a SŠ, kteří jsou taktéž tímto jevem ohroženi.

Za důležitou součást projektu považujeme sdílení informací o obchodu s lidmi a jeho formách s veřejností, nejen laickou, ale i odbornou. K tomuto nám dopomohly další aktivity projektu, jako byly přednášky pro veřejnost, kulaté stoly, preventivní kinovečery.





## Dílna sv. Kláry



Dílna sv. Kláry ve Znojmě poskytuje sociální službu lidem s duševním onemocněním, kteří se v důsledku své nemoci nemohou uplatnit na otevřeném trhu práce. Podporuje uživatele, aby se co nejvíce zapojili do společnosti a získali základní pracovní návyky, a to prostřednictvím pracovní terapie.

### CO VŠECHNO DĚLÁME

V Dílně se snažíme rozvíjet a upevňovat pracovní návyky a dovednosti uživatelů při různých činnostech, jako např. šití, linoryt, výroba dekorativních předmětů z různých materiálů, výroba šperků z korálků či smaltu. V roce 2015 jsme se více zaměřili na výrobky z drátu. Hotové výrobky z naší dílny uživatelé prodávají na prodejních akcích a různých trzích. Další motorické, psychické a sociální dovednosti uživatelů upevňujeme při vzdělávacích činnostech, výletech, při návštěvách výstav a jiných kulturních akcí. Dále se uživatelé učí dovednostem, které jsou důležité pro jejich samostatnost. Jedná se o nácvik vedení domácnosti a nácvik cestování. Velice oblíbeným se stal nácvik vaření. V Dílně sv. Kláry budujeme tolerantní a přátelskou atmosféru, uživatelé si mohou sami zvolit své pracovní tempo a pracovní dobu. Pracovní činnosti se střídají s činnostmi relaxačními a společenskými. V Dílně sv. Kláry zachováváme důstojnost uživatelů, respektujeme jejich práva a rozhodnutí, zachováváme mlčenlivost, podporujeme seberealizaci uživatelů a uplatňujeme individuální přístup ke všem uživatelům, podporujeme nezávislost uživatelů a vzájemný respekt zaměstnanců a uživatelů.



### Vedoucí:

Mgr. Nikola Ulčová

### Kontakt:

Mikulášské nám. 12, 669 02 Znojmo

mobil: 733 755 938

klara@znojmo.charita.cz

### Založeno:

říjen 2000



### ZHODNOCENÍ SLUŽBY

- v roce 2015 jsme poskytli službu 24 osobám s duševním onemocněním
- V roce 2015 jsme prezentovali činnost Dílny na 5 prodejních akcích, uspořádali jsme Den otevřených dveří a stali se součástí výstavy Ateliéru Samuel v Domě umění ve Znojmě
- služba je zaregistrovaná dle zákona č. 108/2006 Sb., o soc. službách, jako sociálně terapeutická dílna



- Cílem služby je uživatel, který má díky pravidelnému režimu a pracovní činnosti stabilizovaný či zlepšený zdravotní stav po psychické a fyzické stránce.
- Cílem služby je uživatel, který ovládá základní pracovní návyky a dovednosti.
- Cílem služby je uživatel, který je soběstačný a dokáže být odpovědný za sebe a své jednání.



OPERAČNÍ PROGRAM  
LIDSKÉ ZDROJE  
A ZAMĚSTNANOST

PODPORUJEME  
VAŠI BUDOUČNOST  
www.esfcr.cz

Sociální služba je realizována v rámci projektu Zajištění vybraných služeb sociální prevence v Jihomoravském kraji, registrační číslo CZ.1.04/3.1.0/05/000/81, který je financován z Evropského sociálního fondu a státního rozpočtu ČR prostřednictvím Operačního programu Lidské zdroje a zaměstnanost.



## Osobní asistence

### Vedoucí:

Bc. Markéta Bílková

### Kontakt:

Horní Česká 6, 669 02 Znojmo

mobil: 604 294 188

osasisistence@znojmo.charita.cz

### Založeno:

červenec 2002



### ZHODNOCENÍ SLUŽBY

- za rok 2015 jsme poskytli osobní asistenci celkem 33 uživatelům se zdravotním postižením, z toho 16 dětem a mládeži do 18 let a 17 dospělým osobám, v celkovém rozsahu 5 383 hodin osobní asistence a 147 hodin fakultativních činností
- službu poskytlo celkem 12 osobních asistentů
- služba je zaregistrovaná dle zákona č. 108/2006 Sb., o soc. službách, jako osobní asistence



### POSKYTOVANÉ SLUŽBY

- pomoc s péčí o sebe - s oblékáním, s hygienou, při použití WC
- pomoc při pohybu doma i venku
- pomoc s přesuny na vozík, postel, do auta
- pomoc s vařením a podáváním jídla
- pomoc s péčí o domácnost, s nákupy
- doprovody k lékaři, na úřady, za kulturou, do zaměstnání, do školy, za sportem
- pomoc při docházce do škol a školských zařízení, volnočasových aktivit
- pomoc s péčí o dítě se zdravotním postižením
- pomoc při obstarávání osobních záležitostí
- základní sociální poradenství

#### Fakultativní služby:

- doprava uživatele bezbariérovým vozidlem
- doprava uživatele jeho vozidlem
- volnočasové aktivity
- zájmové aktivity
- podpora při dodržování léčebného režimu

#### Dále nabízíme:

- dětem a jejich osobním asistentům možnost strávit volný čas v herně v zázemí služby
- možnost účastnit se příměstských taborů
- možnost účastnit se různých aktivit a akcí



Osobní asistence Znojmo je terénní služba poskytovaná prostřednictvím osobních asistentů osobám se zdravotním postižením. Mezi naše uživatele patří osoby s tělesným, mentálním, kombinovaným a jiným zdravotním postižením, jejichž situace vyžaduje pomoc jiné osoby. Služba je určena pro děti od 1 roku, mládež a dospělé do 64 let. Službu poskytujeme v celém znojemském regionu.

Služba se poskytuje bez časového omezení podle potřeb uživatelů (sedm dní v týdnu, včetně svátků a v případě potřeby i v nočních hodinách), v přirozeném prostředí (ve vlastním domácím prostředí uživatelů, ale i při pobytu mimo něj) a při činnostech, které uživatelé potřebují.

### CO VŠECHNO DĚLÁME

12. 5. 2015 – v rámci Týdne pro rodinu jsme uspořádali Tvoření pro děti se zdravotním postižením a jejich rodiče

20. 7. – 24. 7. 2015 jsme pro naše dětské uživatele zorganizovali další příměstský „vodácký“ tábor, konal se v Centru Stará vodárna ve Znojmě. Dělalí jsme spoustu výtvarných činností – tiskli na trička, malovali hedvábí, pracovali se samotvrdnoucí hmotou, malovali na kameny, vyráběli závěsy z přírodnin, dále jsme měli šipkovanou, procházky, exkurzi do vodní elektrárny a na hráz znojemské přehrady, ale hlavně jsme se všichni svezli na lodi po Dyji. Na realizaci tábora nám přispěl Rotary klub Znojmo. Děkujeme!

17. 8. – 21. 8. 2015 – druhý prázdninový příměstský tábor se konal na Hradišti v Denním stacionáři sv. Damiána – dělali jsme spoustu výtvarných činností – malovali jsme na trička, na hedvábné šátky, na sklo. Tvořili výrobky z keramické hlíny, dále jsme měli zahradní karneval se soutěžemi, procházky, exkurzi k hasičům a do Městské policie Znojmo. Na oba tábory jsme zakoupili výtvarné potřeby z výtěžku koncertu The Tap Tap z roku 2014. Děkujeme!

24. 9. 2015 – v rámci Dne Charity jsme uspořádali Tvořivou dílnu a prezentovali bezbariérové auto na přepravu lidí upoutaných na invalidní vozík

6. 10. 2015 - v rámci Týdne sociálních služeb ČR jsme uspořádali Tvořivou dílnu pro děti se zdravotním postižením.



## Klub s osobní asistencí



### CO VŠECHNO DĚLÁME

Klub s asistencí je aktivitou Osobní asistence Znojmo, která byla zahájena prostřednictvím projektu Osobní asistence dětem a mládeži se zdravotním postižením (Pomozte dětem!). Jeho činnost však byla zachována i po skončení tohoto projektu. Poskytujeme zde volnočasové aktivity a prostřednictvím nich také podporujeme nenásilnou integraci dětí a mládeže se zdravotním postižením do společnosti dětí zdravých. Integraci podporujeme otevřeností všech aktivit Klubu i zdravým dětem, např. sourozencům našich uživatelů či dětem našich zaměstnanců.

Zázemí herny v Klubu s asistencí je součástí kanceláře Osobní asistence Znojmo. Je uživatelům k dispozici během provozní doby kanceláře. Asistenti zde mají v případě potřeby možnost využívat hračky, speciální pomůcky, knížky, apod., kterými mohou dětem zpestřit společně strávený čas.

Každé úterní odpoledne jsme se pravidelně setkávali na oblíbené volnočasové aktivitě tzv. „úterním tvoření“. Při této činnosti děti procvičovaly své motorické a sociální dovednosti a rozvíjely kreativitu. Rodiče si tak na chvíli mohli odpočinout od péče, kterou svým dětem každodenně poskytují.

Tak jako každý rok, i v roce 2015, Klub pořádal tradiční Mikulášskou nadílku, při které měly děti možnost si upéct vánoční medové perníčky a příjemně strávit odpoledne.



### Vedoucí:

Bc. Markéta Bílková

### Kontakt:

Horní Česká 6, 669 02 Znojmo

mobil: 604 294 188

osasistence@znojmo.charita.cz

### Založeno:

červenec 2006

### ZHODNOCENÍ SLUŽBY

- v Klubu s asistencí se během roku 2015 zaznamenalo 176 návštěv





**Vedoucí:**

Mgr. Zdeňka Fládrová, DiS.  
od 1. 3. 2016 Bc. Lucie Tomášková

**Kontakt:**

Dolní Česká 1, 669 02 Znojmo  
mobil: 731 402 782  
tel.: 515 221 986

poradna@znojmo.charita.cz

**Založeno:**

červenec 1999



Centrum  
poradenství  
a pomoci

**ZHODNOCENÍ SLUŽBY**

- v roce 2015 bylo poradenství poskytováno ambulantně formou osobních, telefonických, emailových konzultací včetně dotazů v online poradně; poradenství bylo poskytnuto 455 osobám, počet intervencí 1072, počet kontaktů 689
- nejvíce úkonů bylo poskytnuto v oblastech: dluhového poradenství právního poradenství a odborného sociálního poradenství
- služba funguje jako kontaktní místo projektu Senior Pas (přijímání a pomoc při vyplňování žádostí o registraci/zaslání karty)
- služba je uživatelům poskytována bez úhrady
- služba je zaregistrována dle zákona č. 108/2006 Sb., o sociálních službách, jako odborné sociální poradenství

**POSKYTOVANÉ SLUŽBY**

- dluhová problematika (pomáháme se sestavováním rodinného rozpočtu, s vyjednáváním s věřiteli, sepisováním žádostí o odklad splátek či o povolení splátkového kalendáře, informujeme o způsobech provedení exekuce, průběhu exekuce, kompetencích a pravomocích exekutora, pomáháme s vypracováním návrhů na povolení oddlužení)
- právo (právní poradenství probíhá formou osobních či emailových konzultací s právníkem, pomáháme při sepisování návrhů, odvolání apod.)
- rodina a mezilidské vztahy (manželství, vztahy mezi rodiči a dětmi, výživné)
- bydlení (pomáháme při hledání jiného bydlení)
- sociální zabezpečení a sociální dávky (sociální pojištění, nemocenské pojištění, důchodové pojištění, státní sociální podpora, dávky pomoci v hmotné nouzi)
- zaměstnání (pomáháme při hledání zaměstnání, při sepsání životopisu apod.)

## Centrum poradenství a pomoci



Posláním Centra poradenství a pomoci Znojmo je poskytovat informace a pomoc osobám, které se nacházejí v nepříznivé životní situaci. Prostřednictvím poradenství napomáháme k posílení kompetencí uživatelů služby tak, aby byli schopni díky poskytnutým informacím řešit obtížné situace ve svém životě.

Naším cílem je seznámit uživatele služby s jeho právy a povinnostmi, zvýšit sociální a právní informovanost uživatelů služby, naučit uživatele služby orientovat se ve své životní situaci a znát možnosti řešení.

**CO VŠECHNO DĚLÁME**

Pomoc reaguje na individuální životní situaci uživatelů služby, podporujeme rozvoj samostatnosti uživatelů služby, uživatelé služby jsou motivováni k tomu, aby nesetrvávali v nepříznivé životní situaci, či aby se jejich nepříznivá situace neprohlubovala, jsou dodržována základní lidská práva a svobody uživatelů, je zachována lidská důstojnost uživatelů služby.

Služba je poskytována všem dospělým lidem, kteří se ocitli v obtížné životní situaci a nemohou si pomoci vlastními silami. Jedná se zejména o osoby bez přístřeší, osoby v krizi, osoby, které vedou rizikový způsob života nebo jsou tímto způsobem života ohroženy, rodiny s dítětem/děti, seniory.

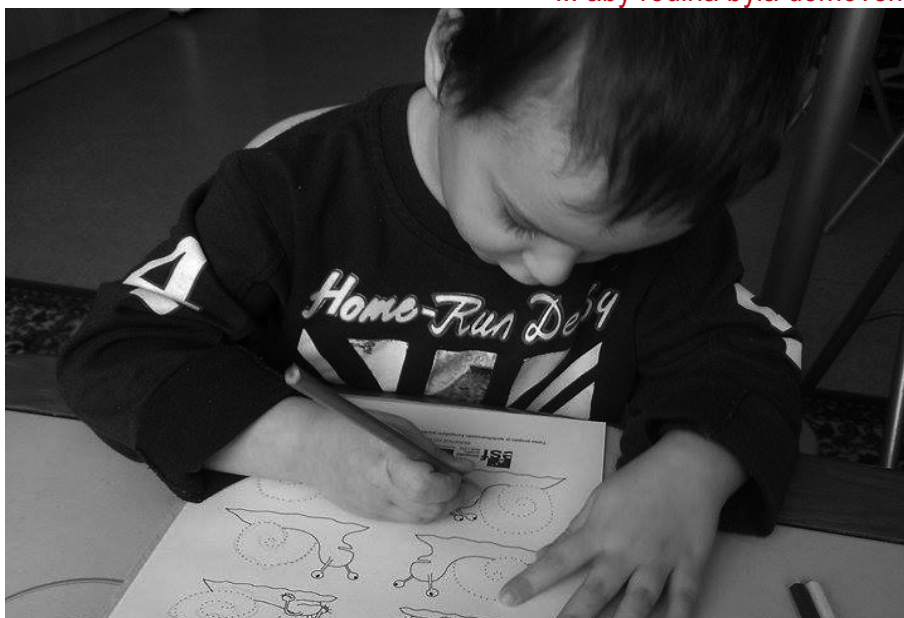
Nejvíce konzultací poskytujeme v rámci právního a dluhového poradenství. Právní poradenství je poskytováno ve spolupráci s právníkem; osobní konzultace probíhají 1 den v měsíci, emailové konzultace bez omezení. V rámci dluhového poradenství pomáháme se sestavováním rodinného rozpočtu, s vyjednáváním s věřiteli, se sepisováním žádostí o odklad splátek/povolení splátek, informujeme o průběhu exekuce a jako jediná sociální služba ve znojemském okrese pomáháme s vypracováním návrhů na povolení oddlužení.

Poradenství je poskytováno formou osobní, telefonické či emailové konzultace a to jednorázově nebo opakovaně. Zájemci o službu nás mohou kontaktovat i prostřednictvím dotazu v online poradně <http://znojmo.charita.cz/charitni-sluzby/centrum-poradenstvi-a-pomoci-znojmo/online-poradna/>. Pomoc je bezplatná, odborná, diskretní, anonymní.





# Rodinný sociální asistent ... aby rodina byla domovem



Služba **Rodinný sociální asistent** pomáhá rodinám s dětmi, které se nachází v takové tíživé životní situaci, která rodičům brání naplňovat výchovnou, citově-emocionální a ekonomickou funkci rodiny a vést běžný způsob života. Základ služby tvoří **terénní sociální práce**.

## CO VŠECHNO DĚLÁME

- **aktivizační činnosti - nácvik běžných životních dovedností s dospělými** - telefonování, vyřizování běžných záležitostí na úřadech, vaření, pečení, nakupování
- **pracovně výchovnou činnost s dětmi a rodiči** - nácvik aktivit, které vedou k psychickému a sociálnímu rozvoji dětí, pomáháme dětem při přípravě do školy
- **podporujeme rodiče a děti** sdílením problémů, přijetím, podpůrnými rozhovory, nasloucháním
- **poskytujeme komplexní sociální poradenství** (jednorázové i opakované) v oblasti rodiny a mezilidských vztahů, sociálních dávek a sociální pomoci pro rodinu, bydlení a zaměstnanosti, školství a vzdělávání, finančního hospodaření a dluhové problematiky
- **pomáháme při jednáních s institucemi** např. při vyřizování sociálních dávek nebo hmotné nouze, při registraci na úřadě práce, při založení bankovního účtu, při jednáních na odborech městského úřadu nebo obecních úřadech (např. platba odpadů, matrika), při jednáních s majiteli domů či bytů
- **pomáháme při vyhledávání zaměstnání nebo ubytování**
- **pomáháme vyplňovat formuláře na dávky nebo úřední dokumenty**
- **pomáháme s porozuměním úředních dopisů nebo dokumentů**
- **motivujeme rodiny k řešení problémů**, které způsobily jejich nepříznivou sociální situaci



## Vedoucí:

Mgr. Radka Růžičková

## Kontakt:

Dolní Česká 1, 669 02 Znojmo

mobil: 604 294 189

tel.: 515 244 439

rodinnyasistent@znojmo.charita.cz

## Založeno:

listopad 2007



## ZHODNOCENÍ SLUŽBY

- v roce 2015 využilo službu 49 rodin, z toho 70 dospělých a 111 dětí
- služba je zaregistrovaná dle zákona č. 108/2006 Sb., o soc. službách, jako sociálně aktivizační služba pro rodiny s dětmi

## POMÁHÁME V TĚCHTO OBLASTECH

- **bydlení** - pomoc při shánění bydlení, udržení stávajícího bydlení, pomoc při zlepšování nevhovujících bytových podmínek
- **sociální dávky** - pomoc při jejich vyřízení, asistence při žádostech
- **zaměstnání** - pomoc při shánění zaměstnání
- **pomoc při řešení dluhů**
- **využití příjmu** - pomoc účinně nakládat s příjmy
- pomoc při **prosazování práv a zájmů**
- **výchovné poradenství**, ochrana dětí
- pomoc při **řešení mezilidských vztahů**



Podpořeno grantem z Islandu, Lichtenštejnska a Norska v rámci EHP fondů.  
www.fondnno.cz, www.eeagrants.cz

Od 1. 4. 2015 do 31. 3. 2016 realizujeme prostřednictvím Nadace rozvoje občanské projekt „Aby rodina byla domovem“. Projekt je podpořen grantem z Islandu, Lichtenštejnska a Norska v rámci EHP fondů. V rámci projektu jsme realizovali tyto aktivity:

- Aktivita č. 1 : Terénní sociální práce s rodiči a dětmi
- Aktivita č. 2: Terénní sociální práce zaměřená na podporu dětí se specifickými poruchami učení.
- Aktivita č. 3: Zvýšení informovanosti o životních podmínkách dětí a mládeže se sociálním znevýhodněním mezi pedagogy.
- Aktivita č. 4: Vytvoření praktické příručky s informacemi o specifických poruchách učení pro rodiče a jejich děti „Jak na poruchy učení - praktické rady a cvičení“
- Aktivita č. 5: Spolupráce s Oddělením sociálně právní ochrany při MÚ Znojmo a Moravský Krumlov

Více o projektu a jeho výstupech se dočtete na webových stránkách:  
<http://znojmo.charita.cz/charitni-sluzby/rodinny-socialni-asistent/aby-rodina-byla-domovem/>



## KLUB COOLNA Znojmo „Tam, kde ostatní končí, my začínáme.“

### Vedoucí:

Mgr. Robert Knebl

### Kontakt:

Masarykovo nám. 21, 66902 Znojmo

Mobil: 739 389 275

Telefon: 515 541 971

Email: coolna.@znojmo.charita.cz

Facebook: Klub Coolna Znojmo

Youtube: KLUBCOOLNAZnojmo

### Otevírací doba klubu:

Po, Út, St, Čt, Pá, 13:00 - 19:00

### Provozní doba streetworku:

Út, St, Čt, Pá 13:30 - 18:00

### online poradenství:

Po 7:00 - 8:00 a 15:00 - 16:00

St 18:00 - 19:00

Út, Čt, Pá 13:00 - 14:00, 18:00 - 19:00

Založení: leden 2009

### ZHODNOCENÍ SLUŽBY

- v roce 2015 služba podpořila 203 uživatelů z toho klub 73 a terén 44 uživatelů a zbytek využilo obě formy
- bylo uskutečněno 3859 kontaktů
- byla poskytnuta odborná pomoc ve prospěch uživatele nebo zájemce o službu v podobě 7181 intervencí (klub 6182 a terén 999)
- Klub Coolna je členem České Asociace Streetwork a úspěšně prošlo Rozvojovým auditem této asociace na 99 % s platností do května 2016
- služba je zaregistrována dle zákona č. 108/2006 Sb., o sociálních službách, jako nízkoprahové zařízení pro děti a mládež

### POSKYTOVANÉ SLUŽBY

se v nízkoprahovém klubu zajišťují prostřednictvím kontaktní práce v rozsahu těchto úkonů:

#### Výchovně vzdělávací a aktivizační činnosti

- podpora při vzdělávání
- nácvik a upevnování sociálních schopností a dovedností
- pracovní výchovné činnosti
- volnočasové aktivity

#### Zprostředkování kontaktu se společenským prostředím

- akce pro veřejnost, vystoupení uživatelů, kulturní, poznávací a sportovní akce, besedy a další

#### Sociálně terapeutické činnosti

- podpora
- poradenství
- pomoc v krizi
- práce se skupinou
- případová práce - dlouhodobá individuální práce

#### Pomoc při uplatňování práv, oprávněných zájmů a při obstarávání osobních záležitostí

- informační servis
- pomoc při vyřizování běžných záležitostí
- kontakt s institucemi ve prospěch uživatele
- zprostředkování dalších služeb, doprovod
- práce s blízkými osobami



POSILÁNÍM Klubu Coolna Znojmo je pomoc a podpora prostřednictvím sociální služby dětem, mládeži a mladým dospělým ve věku 11 - 26 let, kteří zažívají nepříznivou životní situaci či tráví svůj volný čas pasivně (např. touláním na ulici).

CÍLEM je zlepšit kvalitu života dětí a mládeže, ohrožených společensky nežádoucími jevy, předcházením nebo snížením sociálních a zdravotních rizik souvisejících se způsobem jejich života. Umožnit jim lépe se orientovat v jejich sociálním prostředí a vytvářet podmínky k řešení jejich nepříznivé sociální situace. SLUŽBA POSKYTUJE: NÍZKOPRAHOVÝ KLUB (ambulantní formu) – STREETWORK (terénní formu) a pracuje také s klienty skrze virtuální svět přes FB online - Pracovníci Streetwork).

ZÁSADY: NÍZKOPRAHOVOST – RESPEKT – ANONYMITA – MLČENLIVOST – INDIVIDUÁLNÍ PŘÍSTUP. Služba je ZDARMA a přístup není omezen časem příchodu či odchodu a uživatelé mají svobodu volby - jak při pohybu v prostoru klubu, tak i ve volbě aktivit. V klubu i terénu služba nabízí mnoho programů a vybavení. Hlavní smysl služby je v její poradenské a preventivní činnosti. Umožňuje mládeži povídat si či se svěřit se svými problémy, které mohou za pomoci pracovníků vyřešit. Vytváří pro ně chráněný prostor, v němž najdou své místo, což je přesně to, co jim často chybí. Mládež je během pobytu v klubu také pod "dohledem" zkušených pracovníků, kteří dbají na dodržování pravidel (např. zákaz užívání alkoholu, drog, šikany apod.)





## KLUB COOLNA Moravský Krumlov



Všeobecným cílem Klubu Coolna je zlepšit kvalitu života dětí a mládeže ohrožených společensky nežádoucími jevy předcházením nebo snížením sociálních a zdravotních rizik souvisejících se způsobem jejich života. Umožnit jim lépe se orientovat v jejich sociálním prostředí a vytvářet podmínky k řešení jejich nepříznivé sociální situace.

### CO VŠECHNO DĚLÁME

Kontakt i samotný průběh služby probíhá většinou od zprostředkování volnočasových aktivit (turnaje, stolní fotbal, kulečník, stolní tenis, hudební zkušebna, šipky, stolní hry apod.), do kterých bývají prolínány bloky specifické primární prevence (diskuze, přednášky, filmy) na témata sociálně patologických jevů, až po individuální rozhovory, řešení krizových situací, doprovod na úřady apod. Uživatelé služby jsou podporováni, motivováni a oceňováni za vlastní rozvoj a navyšování kompetencí potřebných k naplňování jejich společensky přijatelných potřeb.

Klienti přicházejí do klubu většinou za nabídkou volnočasových aktivit, nebo za svými vrstevníky. Trvá delší dobu, než na základě systematické kontaktní práce vznikne důvěra, vzájemný respekt a hlubší vztah s pracovníky, který je základním předpokladem možnosti úspěšně intervenovat, mluvit spolu o osobních problémech, trápeních a potřebách. Pracovník pak může klienta lépe aktivizovat a identifikovat tak pravé potřeby a skutečnou zakázku.



### vedoucí:

Bc.et.Bc. Martin Čapek

### Kontakt pro Mor. Krumlov

Břízová 254

mobil: 739 389 274

coolna@mkrumlov.charita.cz

### Otvírací doba:

Po, Út, St, Čt, Pá 13:00-18:00

### Založeno:

leden 2009



### ZHODNOCENÍ SLUŽBY

- během roku 2015 poskytl Klub Coolna Moravský Krumlov ambulantní služby celkem 130 osobám (dětem a mládeži ve věku 12-26 let), v 1572 návštěvách, kdy celkový počet intervencí byl 6058
- služba je zaregistrovaná dle zákona č. 108/2006 sb., o soc. službách, jako nízkoprahové zařízení pro děti a mládež

### POSKYTOVANÉ SLUŽBY

#### a) výchovné, vzdělávací a aktivizační činnosti:

- zajištění podmínek pro společensky přijatelné volnočasové aktivity
- pracovní výchovná činnost s dětmi
- nácvik a upevňování motorických, psychických a sociálních schopností a dovedností
- zajištění podmínek pro přiměřené vzdělávání

#### b) zprostředkování kontaktu se společenským prostředím:

- aktivity umožňující lepší orientaci ve vztazích odehrávajících se ve společenském prostředí

#### c) sociálně terapeutické činnosti:

- socioterapeutické činnosti, jejichž poskytování vede k rozvoji nebo udržení osobních a sociálních schopností a dovedností podporujících sociální začleňování osob

#### d) pomoc při uplatňování práv, oprávněných zájmů a při obstarávání osobních záležitostí:

- pomoc při vyřizování běžných záležitostí,
- pomoc při obnovení nebo upevnění kontaktu s rodinou a pomoc a podpora při dalších aktivitách podporujících sociální začleňování osob



## Dobrovolnické centrum

### Vedoucí:

Mgr. Ludvík Mihola

### Kontakt:

Dolní Česká 1, 669 02 Znojmo

mobil: 736 529 392

tel.: 515 220 768

dobrovolnici@znojmo.charita.cz

### Založeno:

prosinec 2000



### ZHODNOCENÍ PROJEKTU

- v roce 2015 nám pomáhalo:  
47 krátkodobých dobrovolníků  
23 dlouhodobých dobrovolníků
- v roce 2015 dobrovolníci odpracovali celkem 2846 hod. dobrovolnické práce, což znamená ve finančním vyjádření 199 220,- Kč
- dobrovolnické centrum je držitelem Akreditace Ministerstva vnitra ČR dle zákona č. 198/2002 Sb., o dobrovolnické službě



Cílem Dobrovolnického centra je rozvoj charitní služby našim klientům. Základním posláním dobrovolnického centra je přinést konkrétní pomoc potřebným lidem, kteří jsou odkázáni na pomoc druhých.

Naše Dobrovolnické centrum je držitelem akreditace Ministerstva vnitra dle zákona č. 198/2002 Sb. Dobrovolnickou pomoc využíváme pouze v našich charitních službách a projektech. Využíváme dobrovolníky v rámci dlouhodobé a krátkodobé dobrovolnické služby.

**Dlouhodobá služba** - dobrovolník pravidelně dochází pomáhat po předem sjednané vzájemné dohodě do některé z charitních služeb, pomáhá pravidelně při charitních akcích.

**Krátkodobá služba** - Krátkodobá služba - jedná se převážně o jednorázovou dobrovolnickou pomoc např. organizování charitní akce, manuální práce v charitních službách apod.

### AKTIVITY DOBROVOLNÍKŮ

- činnost dobrovolníků v jednotlivých službách Oblastní charity Znojmo (pomoc osobám s tělesným a mentálním postižením, starým a nemocným lidem, pomoc lidem bez domova, osobám v tíživé životní situaci a sociálně slabým a znevýhodněným lidem aj.)
- pomoc při jednorázových akcích
- pomoc při organizování volnočasových aktivit pro klienty, zábavných a benefičních akcích
- pomoc při sbírkách
- pomoc při živelných katastrofách, hromadných neštěstích, krizových situacích aj.



## Tříkrálová sbírka



### POSLÁNÍ SBÍRKY

Tříkrálovou sbírku pořádá Charita Česká republika a jejím obecným účelem je pomoc rodinám a lidem v nouzi u nás i v zahraničí a podpora charitního díla. Prostředky Tříkrálové sbírky pomáhají konkrétním zařízením jednotlivých oblastních charit, která poskytují sociální služby lidem v nouzi, ale zároveň jsou otevřené pro konkrétní projekty farních charit, které vypracují záměr odpovídající poslání sbírky.

### VÝSLEDKY A POUŽITÍ VÝTĚŽKU TŘÍKRÁLOVÉ SBÍRKY

Začátkem ledna v roce 2015 proběhl na znojemském okrese XV. ročník Tříkrálové sbírky. Celkem do ulic měst a obcí našeho regionu vyšlo 449 skupinek tříkrálových koledníků. Do sbírky se zapojilo přes 1 347 koledníků, kteří do tříkrálových pokladniček vykoledovali celkem 1 800 689,-Kč.

### POUŽITÍ VÝTĚŽKU TKS 2015:

**Rodinný soc. asistent** - pořízení školních obědů chudým dětem, pořízení kojenecké stravy a hygienických prostředků pro chudé a sociálně vyloučené rodiny, oprava služebního vozidla. **Denní stacionář sv. Damiána** - zajištění svozu a rozvozu uživatelů do stacionáře, pořízení interaktivního systému – tabule pro aktivizaci a komunikační dovednosti pro osoby s mentálním postižením, hygienické potřeby. **Nizkoprahový klub COOLNA Znojmo** - provozní náklady na sociální činnost s mládeží ohroženou sociálně patologickými jevy a vyloučením. **Centrum poradenství a pomoci** - nákup hmotné pomoci, zajištění bezplatného právního poradenství pro uživatele služby, odborná literatura. **Magdala – pomoc obětem obchodování s lidmi a nucené prostituce** - nákup preventivního a hygienického materiálu pro streetwork, nákup hmotné pomoci. **Osobní asistence Znojmo** - podpora terénní služby osobní asistence pro uživatele se zdravotním postižením. **Krizový dobrovolný tým** - cvičení a školení členů krizového týmu, provozní náklady. **Charitní pečovatelská služba** - podpora terénní pečovatelské služby pro seniory. **Sociální rehabilitace – Ateliér Samuel** - oprava keramické pece pro keramickou dílnu, řemeslné opravy aktivizační dílny. **Dílna sv. Kláry** - vybavení terapeutické dílny pro sociální činnost. **Dobrovolnické centrum** - podpora a udržitelnost dobrovolnické činnosti v zařízeních Oblastní charity Znojmo, činnost s dobrovolníky. **Tereza – pomoc obětem domácího násilí** - pořízení informačních materiálů pro oběti domácího násilí, provozní náklady. **Moldávie** - podpora domácí sociální péče v Moldavsku prostřednictvím posílení role a kvality pečovatelské služby v domácím a komunitním prostředí. **Pomoc Oblastní charitě Blansko** - podpora telefonické krizové linky.

### Výtěžek TKS 2015 se řídí pravidly rozdělení:

65 % projekty Oblastní charity Znojmo, 15 % projekty Diecézní charity Brno, 10% humanitární pomoc v zahraničí, 5 % projekty Charity ČR, 5 % režie sbírky



Odměna pro koledníky - Tříkrálové kino

### Koordinátor:

Mgr. Ludvík Mihola

### Kontakt:

Dolní Česká 1, 669 02 Znojmo

mobil: 736 529 392

tel.: 515 220 768

dobrovolnici@znojmo.charita.cz

### ZHODNOCENÍ TKS 2015

- celková částka ze všech pokladniček byla 1 800 689,- Kč
- celkem se do sbírky zapojilo přes 1347 koledníků, kteří vytvořili 449 skupinek
- výsledky všech ročníků Tříkrálové sbírky jsou k dispozici na webových stránkách OCH Znojmo [www.znojmo.charita.cz](http://www.znojmo.charita.cz)



*„Děkujeme všem, kteří vlídně přijali koledníky a přispěli do jejich pokladniček. Stejně díky patří i samotným koledníkům a všem kdo se do sbírky zapojili a tak věnují nezištně svůj čas i úsilí ve prospěch pomoci druhým“.*



## Pomoc na Ukrajině

### Koordinátorka:

Helena Horáková, DiS.

### Kontakt:

Dolní Česká 1, 669 02 Znojmo

tel.: 515 220 768

znojmo@znojmo.charita.cz



### ZHODNOCENÍ PROJEKTU

#### Finanční příspěvky a dary

Fyzické osoby a ostatní dary	390 490,25,- Kč
Humanitární konto TKS	356 370,- Kč
Prostředky z Poštní almužny	174 658,- Kč
Nadace Via	75 000,- Kč
Charita Česká republika	200 000,- Kč
<b>Celkem</b>	<b>1 196 518,25,- Kč</b>

#### Částky poskytnuté na Ukrajinu

Pomoc sociálně slabým rodinám	147 276,- Kč
Pomoc vnitřně přesídleným osobám	394 700,- Kč
Vzdělávání dětí a mládeže	81 700,- Kč
Léčebné výlohy a operace	183 198,- Kč
Podpora Charity Zoločiv	12 000,- Kč
Dům na půli cesty v Užhorodě	50 000,- Kč
Zdravotnické vybav. nemocnice Zoločiv	59 840,- Kč
Stáž pracovníků v ČR	33 680,- Kč
Ostatní	13 600,- Kč
Administrativní a režijní náklady	91 428,14,- Kč
Převod prostředků do dalšího období	129 096,11,- Kč
<b>Celkem</b>	<b>1 196 518,25,- Kč</b>



Rozvojové pomoci na Ukrajině se Oblastní charita Znojmo věnuje již 16 let. Spolupracujeme s partnery: Diecézní charita Mukačevo, Sociální centrum v Užhorodě a Perečině, Charita Zoločiv a Charita Lvov a podporujeme tyto aktivity: Pomoc sociálně slabým rodinám, financování léčebných výloh dětí i dospělých, svíčkové dílny ve Viškovu a Zoločivu, Dům na půli cesty v Užhorodě, vzdělávání dětí a mládeže, půjčovna kompenzačních pomůcek v Zoločivu, pomoc vnitřně přesídleným osobám z východu Ukrajiny ad.

#### Pomoc vnitřně přesídleným osobám

Ukrajina, poznamenaná válečnými nepokoji na východě země, musí řešit otázku pomoci vnitřně přesídleným osobám. Do popředí se tak v letošním roce dostala právě tato oblast pomoci. Distribuci balíčků s potravinami a hygienickými potřebami byla pomoc po celý rok poskytována ve Lvovské oblasti a Zakarpatí. Finanční prostředky na to byly použity nejen od jednotlivých drobných dárců, ale také z humanitárního konta Tříkrálové sbírky a celostátní sbírky Charity ČR.

#### Financování léčebných výloh a operací

Významnou oblastí byla pomoc s financováním nákladů na léčbu vážně nemocných osob, ve většině případů hlavně dětí. Náklady na léčbu jsou často v důsledku nesystémového fungování zdravotnictví nad možností rodin nemocných, které se musí podílet na veškerých nákladech léčby (léky, zdravotnický materiál i samotný lékařský zákrok). V roce 2015 jsme takto podpořili 30 osob ze sociálně slabých rodin.



Česká televize natáčela o naší pomoci reportáže



svíčková dílna v Chmelnickém



stáž pracovníků z Ukrajiny v ČR



## Postní almužna

### VÝSLEDKY A POUŽITÍ VÝTĚŽKU POSTNÍ ALMUŽNY

Postní almužna je projev zcela dobrovolné osobní formace a také snaha spojit úsilí farností a Charity ve službě bližním v nouzi.

Jednalo se o dobrovolnou duchovní formaci, kdy si během celé doby postní můžeme odříct některý požitek (např. děti se v době postu mohly vzdát čokolády či jiné sladkosti a dospělí např. cigarety, alkoholu, kávy, zábavy, luxusu nebo jiného požitku). Jedinec tak po své zralé úvaze sám zhodnotil každý den, nakolik byl ve svém snažení a sebezáporu úspěšný a podle toho vložil svou almužnu do papírové schránky na pomoc bližnímu v nouzi.

Celkem se do šestého ročníku Postní almužny zapojilo přes **36 farností** z celého znojemského okresu, kde se **vybralo z 534 papírových schránek 174 658,- Kč a 6,95 €**. Tento výtěžek postní akce byl použit na financování operací a léčebných výdajů vážně nemocných a umírajících chudých dětí na Ukrajině.

*„Jménem Oblastní charity Znojmo a jménem dětí, kterým se díky Vám dostalo pomoci, děkujeme!“*



## Další činnost

### CHARITNÍ ŠATNÍKY

#### Farní charita u Sv. Kříže ve Znojmě

Charitní šatník je otevřen každé úterý od 13:00 do 17:00 hodin v přízemí dominikánského kláštera na ulici Dolní Česká 1 ve Znojmě.

Darované ošacení vydáváme lidem sociálně potřebným a lidem v nouzi. Přebytečné ošacení odvážíme do charitního bazaru BALTAZAR, který provozuje Diecézní charita Brno.

#### Farní charita v Moravském Krumlově

Charitní šatník je otevřen každé druhé úterý v měsíci od 14:00 do 16:00 hodin na ulici Dělnická 600 v Moravském Krumlově - areál Technické a zahradní správy Moravský Krumlov – sběrný dvůr.

Ošacení je odváženo do charitního bazaru BALTAZAR, který provozuje Diecézní charita Brno a vydáváno sociálně potřebným lidem.

ZA VAŠE DARY DĚKUJEME

### Koordinátor:

Mgr. Ludvík Míhola

### Kontakt:

Dolní Česká 1, 669 02 Znojmo

mobil: 736 529 392

tel.: 515 220 768

dobrovolnici@znojmo.charita.cz

### Kontakty na charitní šatníky:

#### Farní charita u Sv. Kříže ve Znojmě

Dolní Česká 1, Znojmo (přízemí

dominikánského kláštera)

#### otevřeno:

každé úterý 13:00 - 17:00 hod.

#### Farní charita Moravský Krumlov

Dělnická 600, Moravský Krumlov

#### otevřeno:

každé druhé úterý 14:00 - 16:00 hod.



**Vedoucí:**

Jan Havelka

**Kontakt:**

Dolní Česká 1, 669 02 Znojmo

mobil: 731 450 915

tel.: 515 220 768

krizová linka: 516 410 668

krizovapomoc@znojmo.charita.cz

**Založeno:**

prosinec 2006

**ZHDNOCENÍ PROJEKTU**

V roce 2015 jsme zaměřili naši činnost na další proškolení stávajících členů týmů. Zúčastnili jsme se mezinárodního cvičení, které bylo organizované Jihomoravským krajem a kolegy z Dolního Rakouska. Toto cvičení Sanička 2015 bylo zaměřeno na spolupráci se zahraničními kolegy z různých úrovní pomoci. Pomáhali jsme v místě velké dopravní nehody nabídkou psychosociální podpory zasaženým osobám.

Podíleli jsme se na pomoci lidem při tzv. migrační krizi. Pomoc jsme nabízeli v České republice a vyjžděli jsme do zahraničí – Maďarsko, Srbsko, Slovinsko a Chorvatsko.



cvičení Sanička 2015

**VÝJEZDY A CVIČENÍ****Výjezdy, cvičení:**

· výjezd na cvičení Sanička 2015 – obec Vratětin:

-týmy: 10 osob Charita,

-figuranti

-psychosociální podpora osob

· Migrační krize – výjezd Maďarsko:

-týmy: 2 osoby Charita,

dovoz a distribuce ošacení, jídla

· Migrační krize – výjezd Srbsko, Chorvatsko:

-týmy: 6 osob Charita,

dovoz a distribuce ošacení, jídla

· Migrační krize – výjezd Slovinsko:

-týmy: 12 osob Charita,

dovoz a distribuce ošacení, jídla, doprovod k lékařům

**Krizový dobrovolný tým**

Projekt Krizový dobrovolný tým poskytuje pomoc obětem nenadálých událostí, krizových situací, hromadných neštěstí, živelních katastrof a podobných neštěstí - od okamžité krizové intervence ze strany psychologů a sociálních pracovníků, rychlé zajištění nejnnutnějších materiálních potřeb či pomoci se stabilizací v posttraumatickém období až po dlouhodobé doprovázení obětí neštěstí.

Krizový dobrovolný tým pomáhá těmto lidem s návratem do běžného života, pomáhá jim zorientovat se v situaci, následně společně vytýčit kroky, které povedou k řešení problému a spolupracovat na jejich realizaci.

**CO VŠECHNO DĚLÁME**

V důsledku stále častějších katastrof a živelních událostí se Jihomoravský kraj a Diecézní charita Brno rozhodli rozšířit týmy pomoci při mimořádných událostech o dobrovolníky z řad veřejnosti. Noví dobrovolníci, kteří se registrují do TEAMU MORAVA na adrese <http://www.teammorava.cz>, jsou zařazeni do databáze. Následně absolvují základní kurzy pomoci při mimořádných událostech. Mimořádnou událostí se rozumí např. nouzová evakuace a zásobování obyvatelstva při hromadných neštěstích, živelních katastrofách. Při těchto událostech se zaměřuje na pomoc při distribuci drobné materiální pomoci, komunikaci se zasaženými lidmi a mapování jejich potřeb. Současně tým pomáhá i manuálně jako např. plnění pytlů pískem, zabezpečování domácností, odklizení naplavenin apod.

V současné době Team Morava sdružuje téměř 200 dobrovolníků z řad veřejnosti a přibližně 120 dobrovolníků z řad jednotlivých oblastních charit. Mnozí dobrovolníci, kteří pomáhali prostřednictvím Jihomoravského kraje a Diecézní charity Brno při povodních v minulém roce v severních a jižních Čechách, se stali jeho členy.

Team Morava vznikl díky projektu financovaného z EU „Přeshraniční zásahy jednotek Jihomoravského kraje a Dolního Rakouska v případě katastrof“. Jeho cílem je vytvářet skupinu lidí, kteří chtějí pomoci lidem zasaženým mimořádnou událostí. Základ tvoří pracovníci a dobrovolníci Diecézní charity Brno z řad oblastních organizačních jednotek - Blansko, Břeclav a Znojmo.

Team Morava navázal na krizové týmy DCHB, které fungují již 7 let. Každý člen týmu prochází vstupním a poté průběžným školením a vzdáváním. Současně se účastní jednotlivých cvičení se složkami Integrovaného záchranného systému.

Vytvořili jsme tým lidí, kteří jsou připraveni a školeni profesionálně pomoci.



## Významné události roku 2015

- 1. - 14. ledna - 15. ročník Tříkrálové sbírky, zúčastnilo se přes 1347 koledníků, výsledek 1 800 699,- Kč. Děkujeme.
- 2. ledna se uskutečnilo žehnání Tříkrálovým koledníkům.
- 17. ledna se uskutečnil 2. ročník Tříkrálového koncertu.
- v lednu se uskutečnilo Tříkrálové kino pro koledníky.
- 30. ledna navštívil Domov pro matky a otce v tísni Vladimír Železný, aby dětem dodatečně předal vánoční dárky.
- 6. února uspořádaly děti ze ZŠ Višnové sbírku na Pomoc Ukrajině.
- 17. února pořádal Denní stacionář sv. Damiána masopustní průvod Znojmem.
- 29. dubna se uskutečnila akce s názvem Úsměvy, kterou uspořádal Denní stacionář sv. Damiána.
- 6. května se v Osobní asistenci uskutečnilo tvoření pro děti s postižením.
- 12. května se uskutečnila módní přehlídka Domova pro matky a otce v tísni.
- 25. května nás navštívil europoslanec Tomáš Zdechovský.
- 1. června se v Domově pro matky a otce v tísni a v Coolně Znojmo uskutečnil Den dětí.
- 17. 6. se uskutečnil Den otevřených dveří v Dílně sv. Kláry.
- v červnu se uskutečnilo cvičení s názvem Sanitka 2015.
- V červnu se uskutečnila stáž pracovníků z Ukrajiny.
- V červenci a srpnu se uskutečnil příměstský tábor Osobní asistence.
- 2. září se na Horním náměstí uskutečnil Den sociálních služeb, na kterém se prezentovaly všechny naše služby.
- 24. září se uskutečnil na Horním nám. Den Charity.
- 8. října se uskutečnil workshop v Denním stacionáři sv. Damiána.
- 16. října pořádal Domov pro matky a otce v tísni Dýňovou stezku.
- 12. 11. - 6. 1. listopadu probíhala výstava uživatelů Ateliéru Samuel a Dílny sv. Kláry.
- 19. listopadu proběhla akce Noc venku.
- 21. listopadu se ve vybraných prodejnách uskutečnila národní potravinová sbírka. Celkem se vybralo 1982,4 kg potravin.
- 29. 11. - 20. 12. probíhal na Horním nám. prodej adventního punče. Tuto akci uspořádali členové Rotary klubu Znojmo. Výtěžek celkem činil 131 930,- Kč a byl určen pro Domácí hospicovou péči.
- 1. prosince se uskutečnila Mikulášská jízda Osobní asistence.
- 3. prosince proběhla v Coolně ve Znojmě akce s názvem „Mikuláš v Klubu Coolna“.
- 5. prosince naděloval Mikuláš v Domově pro matky a otce v tísni.
- 18. prosince navštívily děti z Domova pro matky a otce v tísni DD v Božicích.
- 21. prosince uspořádala skupina Květinka adventní koncert s výtěžkem pro Denní stacionář sv. Damiána.



*oslava 20 let od založení  
Denního stacionáře sv. Damiána*



*Módní přehlídka Domova pro matky a otce v tísni*



*masopustní průvod Denního stacionáře  
sv. Damiána*



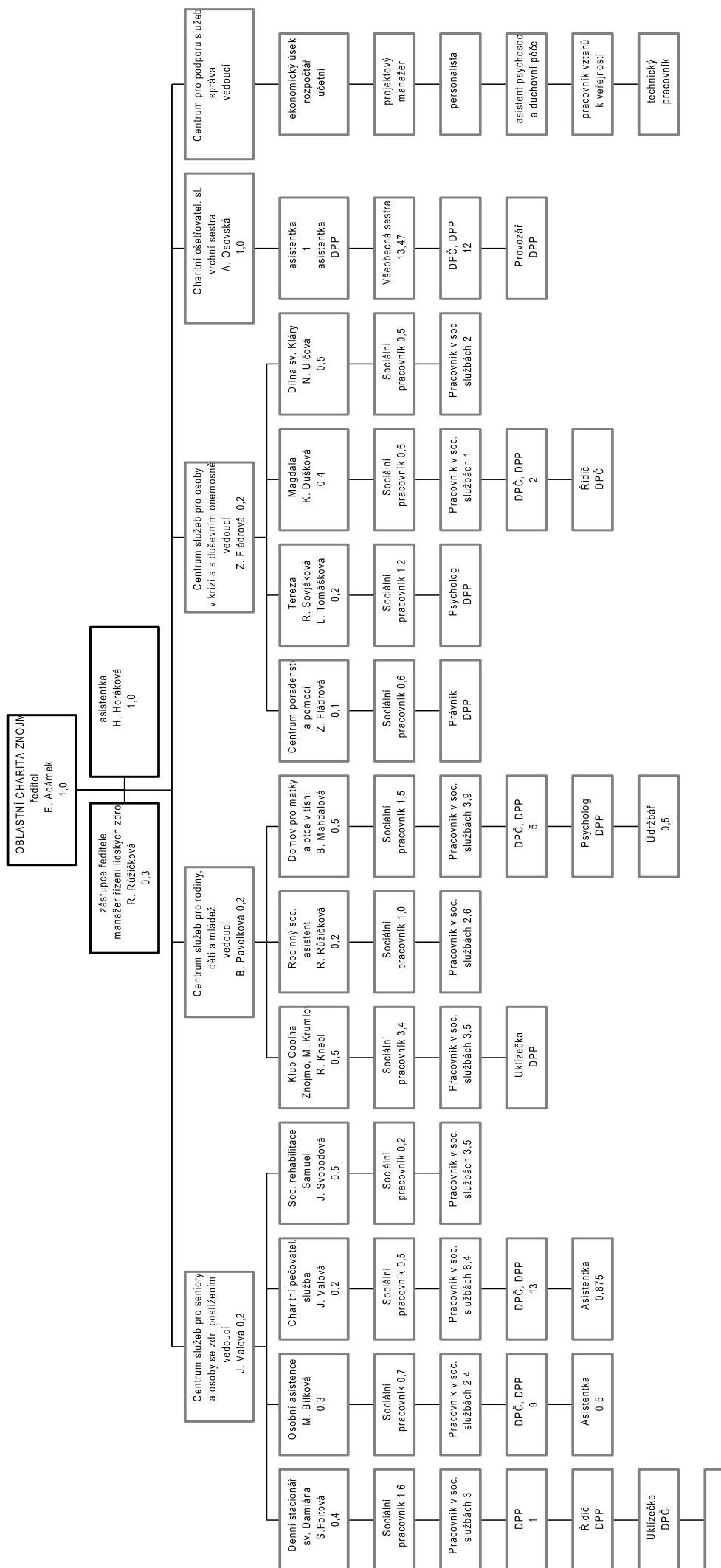
*Dýňová stezka*



*Den Charity*



# Organizační struktura Oblastní charity Znojmo v roce 2015



# Finanční zpráva Oblastní charity Znojmo za rok 2015

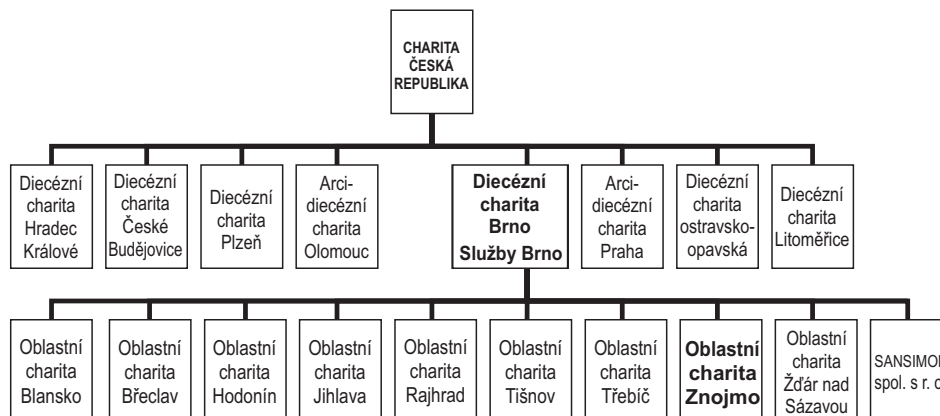
## Provozní náklady a výnosy

Náklady	Částka	Výnosy	Částka
spotřeba materiálu	2 395 322,95 Kč	provozní dotace MPSV	10 364 900,00 Kč
drobný majetek do 40 tis.Kč	507 616,75 Kč	provozní dotace MV ČR	23 000,00 Kč
energie	1 117 176,06 Kč	provozní dotace JMK	4 572 322,00 Kč
pohonné hmoty	1 016 982,06 Kč	Úřad práce Znojmo	12 000,00 Kč
reprezentace	27 539,00 Kč	provozní dotace MěÚ Znojmo	1 700 000,00 Kč
opravy udržování	567 863,76 Kč	provozní dotace MěÚ M. Krumlov	339 241,00 Kč
cestovné	135 712,85 Kč	provozní dotace obce	36 374,00 Kč
nájemné	1 044 340,80 Kč	dotace z evropských fondů	2 296 424,99 Kč
leasingové nájemné	35 686,00 Kč	ostatní dotace	0,00 Kč
telefon, internet, poštovné	281 795,57 Kč	dary fyzické osoby	251 427,10 Kč
školení, kurzy	179 882,16 Kč	dary organizace	275 008,52 Kč
ostatní služby	1 581 192,97 Kč	nadace	20 000,00 Kč
mzdové náklady	23 939 062,11 Kč	fondy	544 453,87 Kč
sociální a zdravotní pojistné	7 826 988,83 Kč	dary z obcí	40 359,00 Kč
zák.a ostatní sociální náklady	516 485,96 Kč	jiné ostatní výnosy	130 777,82 Kč
silniční daň	45 143,00 Kč	snížení odpisů z titulu dot. a darů	201 250,00 Kč
daně a poplatky	40 824,30 Kč	prodej výrobků prac.terapie	49 095,00 Kč
poplatky bance	17 825,99 Kč	tržby z prodeje dl. hm. a nehm. maj.	0,00 Kč
pojistné aut, zaměstnanců	196 008,00 Kč	tržby zdravotní pojišťovny	14 608 265,42 Kč
odpisy	1 171 865,00 Kč	tržby za služby uživatelům soc. sl.	3 503 525,98 Kč
ostatní náklady	37 326,98 Kč	tržby z prodeje služeb - ostatní	150 197,40 Kč
manka a škody	670,00 Kč	příjmy z IP projektů	4 364 625,00 Kč
dary	0,00 Kč	ostatní (úroky, kurzové zisky)	47 138,14 Kč
náklady z minulých období	- 4 722,31 Kč	služba dobrovolníků	18 856,00 Kč
<b>CELKEM</b>	<b>42 678 588,79 Kč</b>	<b>CELKEM</b>	<b>43 549 241,24 Kč</b>

## Investiční náklady a zdroje financování

Investice	Částka	Zdroje	Částka
os. automobil Hyundai i20	237 127,00 Kč	vlastní zdroje – fond tvořený odpisy	237 127,00 Kč
os. automobil Hyundai i20	237 127,00 Kč	vlastní zdroje – fond tvořený odpisy	237 127,00 Kč
<b>Celkem</b>	<b>474 254,00 Kč</b>	<b>Celkem</b>	<b>474 254,00 Kč</b>

## Organizační struktura Charity ČR





# Výkaz majetku a zdrojů Oblastní charity Znojmo za rok 2015

Oblastní charita Znojmo vede podvojný účetnictví a v roce 2015 proběhl audit bez výhrad.

## Rozvaha

Aktiva	Částka	Pasiva	Částka
Stavby	15 098 810,27 Kč	Vlastní jmění	19 082 177,01 Kč
Samostatné movité věci a soubory mov.věcí	7 424 127,66 Kč	Fondy	587 305,97 Kč
Drobný dlouhodobý hmotný majetek	508 041,90 Kč	Nerozdělený zisk,neuhrazená ztráta	1 100 367,18 Kč
Drobný dlouhodobý nehmotný majetek	0,00 Kč	<b>VLASTNÍ JMĚNÍ CELKEM</b>	<b>20 769 850,16 Kč</b>
Pozemky	10 188,50 Kč		
Nedokončený dlouhodobý hmotný majetek	0,00 Kč	Dodavatelé	190 344,44 Kč
Poskytnuté zálohy na dlouhodobý hmotný m.	0,00 Kč	Přijaté zálohy	76 207,53 Kč
Oprávký k dlouhodobému majetku celkem	- 9 205 778,61 Kč	Ostatní závazky	523 000,00 Kč
<b>CELKEM STÁLÁ AKTIVA</b>	<b>13 835 389,72 Kč</b>	Ostatní závazky vůči zaměstnancům	0,00 Kč
		Daň z přidané hodnoty	0,00 Kč
Zásoby	172 260,94 Kč	Jiné závazky	513 936,40 Kč
<b>CELKEM ZÁSoby</b>	<b>172 260,94 Kč</b>	<b>CELKEM KRÁTKODOBÉ ZÁVÁZKY</b>	<b>1 303 488,37 Kč</b>
Odběratelé	2 567 958,52 Kč		
Poskytnuté provozní zálohy	46 163,00 Kč	Dlouhodobé bankovní úvěry	0,00 Kč
Ostatní pohledávky	2 031,00 Kč	<b>CELKEM CIZÍ ZDROJE:</b>	<b>1 303 488,37 Kč</b>
Pohledávky za zaměstnance	0,00 Kč		
Nároky na dotace	348 492,30 Kč	Ostatní krátkodobé finanční výpomoci	25 000,00 Kč
Jiné pohledávky	1 118 386,59 Kč	Dohadné účty pasivní	46 897,00 Kč
Daň z příjmů	0,00 Kč	Časové rozlišení - pasiva	69 254,69 Kč
		<b>CELKEM OSTATNÍ PASIVA - Přechnodné účty</b>	<b>141 151,69 Kč</b>
<b>CELKEM KRÁTKODOBÉ POHLEDÁVKY</b>	<b>4 083 031,41 Kč</b>		
Pokladna	55 060,00 Kč		
Ceniny - známky, stravenky	110 650,00 Kč		
Účty v bankách	3 971 314,40 Kč		
<b>CELKEM FINANČNÍ MAJETEK</b>	<b>4 137 024,40 Kč</b>		
<b>CELKEM OBĚŽNÁ AKTIVA</b>	<b>8 392 316,75 Kč</b>		
Náklady příštích období - krátkodobé	279 795,74 Kč		
Příjmy příštích období	577 640,46 Kč		
Dohadné účty aktivní	0,00 Kč		
<b>CELKEM OSTATNÍ AKTIVA - Přechnodné účty</b>	<b>857 436,20 Kč</b>	<b>HOSPODÁŘSKÝ VÝSLEDEK</b>	<b>870 652,45 Kč</b>
<b>AKTIVA CELKEM</b>	<b>23 085 142,67 Kč</b>	<b>PASIVA CELKEM</b>	<b>23 085 142,67 Kč</b>

## Dárci Oblastní charity Znojmo za rok 2015

### FYZICKÉ OSOBY

E. Adámek, V. Adámek, r. Adámková, r. Albertova, r. Alexova, r. Antošova, r. Balážova, r. Balíková, r. Bártova, r. Baumgartnerova, r. Baurova, r. Bayerova, r. Bechova, r. Beneschova, r. Bílkova, r. Bohdálková, r. Bělíková, r. Blahynkova, r. Bohdálková, r. Bořilova, r. Brabcova, r. Bradova, r. Brelovská, r. Březinova, r. Březovská, r. Bukovecká, r. Bulínova, r. Buršova, r. Bystřická, r. Cigánková, Ing. Radek Cvingráf, Ing. P. Čaněk, r. Demkova, r. Čechova, r. Černá, r. Daňhelova, P. Dobeš, r. Dobešova, r. Dohnalova, r. Doleželova, r. Domínková, r. Dospivova, r. Dostálova, r. Drabantova, M. Drozdová, r. Drozdova, r. Dřevěná, r. Ducháčková, J. Duroň, K. Dušková, r. Fialova, r. Filipská, r. Finferova, r. Fišerova, r. Fouskova, , r. Fučíkova, Ing. V. Gabrhel, Mgr. E. Gargelová, r. Glazerova, r. Gregorova, r. Groisova, r. Gronosova, r. Grosova, pí. Grymová, r. Hafnerova, R. Tučková, Hahnová, r. Halečková, r. Hanzalova, r. Harantova, r. Havlínova, r. Hejlova, Z. Hekerlová, r. Heřmanská, r. Hlavíčková, r. Hlobeňova, r. Hodaňova, r. Holcmanová, r. Holešova, r. Holinkova, r. Horáková, H. Horáková, r. Hovorkova, V. Hovorka, r. Hodaňova, r. Holasova, r. Honzova, Mudr. A. Homá, r. Hrobárova, r. Hlávka, M. Hradil, r. Huserkova, r. Hyprova, M. Chládková, r. Chlubnova, r. Jakubcova, r. Janků, r. Jašova, p. Jebáček, r. Jelínková, r. Jeřábek, r. Jirgalova, r. Jiříkova, r. Kaidlova, A. Kalandříková, r. Kandusova, r. Karáskova, r. Kašpárkova, M. Karáskova, r. Kašpárkova, r. Kašparova, r. Kavalcova, r. Kaštánková, p. Kenereš, r. Kleandrova, r. Klemppova, r. Klinerova, r. Kloudova, r. Knořčková, pí. Kocmánková, r. Koláčková, r. Kolaříkova, r. Koldánova, r. Koláčková, r. Kolaříkova, r. Konopčíkova, r. Konupčíkova, r. Konvalinová, Kopecká, r. Kopečková, A. Korelly, R. Koryťáková, r. Košťálova, r. Koudná, r. Kovačovičova, r. Kovaříkova, r. Kratochvíllova, r. Krčova, r. Krejčova, J. Krebsová, r. Kreutzmannova, r. Krulova, Mudr. K. Křenecký, r. Křivánková, r. Kubíkova, r. Kubišova, r. Kučerova, r. Kudlíkova, r. Kuchaříkova, r. Kuchařova, r. Kukačková, r. Kuncova, r. Kurkova, , r. Lendlerova, r. Liskova, P. Litavec, r. Louštilova, , r. Lovicarova, r. Lukešova, r. Mackova, r. Majorova, r. Mandátova, r. Málková, Ing. J. Malúšek, r. Mascadi, r. Matějčková, , r. Mašková, r. Matulova, r. Mertlova, r. Milnerova, r. Miškaninova, r. Moravcova, r. Muszelova, r. Nedomova, r. Něníčková, r. Neradova, r. Netrefova, r. Nováková, r. Nováčková, r. Nováková, p. Novotný, r. Novotná, r. Nosskova, r. Odložilíkova, r. Okošova, r. Ondroušková, J. Ondrova, r. Oselkova, r. Otáhalova, r. Pachlova, , r. Pasekova, Mgr. B. Pavelková, r. Pavelkova, r. Pavlasova, r. Pažická, r. Pechurova, r. Peroutkova, r. Pešlova, r. Plačková, r. Plachá, r. Plotzerova, r. Piscova, r. Podolinská, R. Poliaková, r. Poppova, r. Pospíchalova, r. Potácelova, r. Potůčková, r. Poulova, r. Procházková, r. Pronovská, r. Prustoměřská, r. Příbylova, r. Ptáčková, r. Putnova, r. Radnická, r. Režňáková, O. Rössová, r. Rotmullerova, r. Roskovaná, r. Růskova, r. Růžičková, r. Rychlíkova, r. Rysova, R. Rytířová, r. Samkova, r. Sárova, r. Seidlova, r. Seinerova, M. Sapík, r. Sázasová, r. Sedláčková, r. Sedláková, r. Sivá, r. Slováčková, r. Sklenářova, Ing. Petr Sklenář, r. Slepánková, r. Skoumalova, r. Slavíkova, r. Smetáková, r. Smrčková, J. Soukupová, r. Stehlíkova, r. Stehurova, Stránská, r. Strnadova, r. Sučanská, r. Sukačova, r. Surovcova, r. Susekárova, r. Svobodova, Mudr. B. Svobodová, Mudr. M. Svobodová, J. Svobodová, J. Szlauzyc, M. Šabata, r. Šeinerova, r. Šeligova, r. Šelingerova, r. Šenkýřova, r. Šinkova, r. Šimšova, r. Šišková, r. Štikarova, r. Švestkova, r. Šlapanská, r. Špalkova, r. Strnadova, r. Štefllova, J. Šulc, r. Šupkova, r. Švancarova, A. Švíková, r. Tesařova, r. Tinkova, r. Tlapáková, r. Tomanova, r. Tomlejnova, r. Třasoňova, r. Turečková, Ing. Josef Uhlík, r. Ulrichova, r. Urbanova, A. Valenová, r. Valova, r. Vašíčková, r. Vašova, r. Vávrova, r. Večeřova, r. Vencelidesova, r. Veselá, r. Veverova, r. Vespalcova, r. Vilčekova, r. Vinohradská, r. Viplakova, r. Vitálošová, p. J. Vítek, r. Vitovská, r. Vlčková, r. Vlkova, r. Vodícova, r. Vojtěchova, r. Vránova, r. Výbiralova, r. Vyskotova, r. Wencelidesova, r. Wiederova, r. Wimmerova, r. Zachova, r. Zapletalova, r. Zástěrova, Mgr. Tomáš Zdechovský, Mudr. Pavla Zdechovská, r. Zemanova, r. Zerzánková, r. Zlatuškova, r. Zouharova, r. Zuhlova, r. Železná,

**Oblastní charita Znojmo tímto děkuje všem malým i velkým dárcům,  
kteří v roce 2015 podpořili naši činnost finančním či věcným darem  
nebo dobrovolnou činností.**

**Dotace a granty**

Individuální projekt JmK	4 364 625,00 Kč	Úřad práce Znojmo	12 000,00 Kč
Ministerstvo práce a sociálních věcí ČR	10 364 900,00 Kč	Nadace Olgy Havlové - Výbor dobré vůle	20 000,00 Kč
Jihomoravský kraj	4 572 322,00 Kč	„Vaše šance“	723 792,47 Kč
Město Znojmo	1 700 000,00 Kč	„Aby rodina byla domovem“	544 643,74 Kč
Město Moravský Krumlov	339 241,00 Kč	„Magdala“	1 027 988,78 Kč
Ministerstvo vnitra ČR	23 000,00 Kč		

**Města a obce**

Únanov	5 000,00 Kč	Uherčice	2 000,00 Kč
Havraníky	5 000,00 Kč	Valtovice	1 000,00 Kč
Nový Šaldorf - Sedlešovice	5 000,00 Kč	Vracovice	1 000,00 Kč
Dolní Dubňany	5 000,00 Kč	Plaveč	1 000,00 Kč
Dyjákovičky	3 000,00 Kč	Šatov	1 000,00 Kč
Chvalovice	3 000,00 Kč	Medlice	1 000,00 Kč
Tasovice	2 000,00 Kč	Olbramkostel	1 000,00 Kč
Běhařovice	2 000,00 Kč	Vevčice	1 000,00 Kč
Břežany	2 000,00 Kč	Žerůtky	1 000,00 Kč
Miroslav	2 000,00 Kč	Slup	1 000,00 Kč
Vedrovice	2 000,00 Kč	Starý Petřín	1 000,00 Kč
Šatov	2 000,00 Kč	Lubnice	1 000,00 Kč

**Firmy (finanční dar)**

Finders Produktion, s.r.o.	25 000,00 Kč	Pegas Nonwoens, s.r.o.	10 000,00 Kč
Elektrokov Znojmo, a.s.	20 000,00 Kč	Korporace SaJ, a.s.	5 000,00 Kč
SD install Gustav Schuh	20 000,00 Kč	Moravské farmy, s.r.o.	5 000,00 Kč
Česká asociace streetwork, o.s.	20 000,00 Kč	FK dřevněné lišty, s.r.o.	1 000,00 Kč
Kooperativa - ZN, s.r.o.	10 000,00 Kč		

**Firmy (věcný dar)**

TESCOMA s.r.o., Mona, a.s., Delta pekárny, Znojemská Beseda, Město Znojmo, Flosman a.s., Lind & Sprüngli, Pavel Dobrovský – Beta, Lékárna U svatého Ducha s. r.o., Sansimon s.r.o. Chráněné dílny, Miroslava Valůšková, Intramo Znojmo, s.r.o., Milena Filáková, Emilie Pechurová, Dagmar Králová, FaMe trade, s.r.o., Pomona Těšetice, a.s., Laufen CZ, s.r.o., Lenka Mahrová, Billa, s.r.o., Anna Moravcová – bytový textil a bílé zboží, ExcaliburCity, Autodružstvo Znojmo, Znovín Znojmo a.s., Sklářské stroje, Freeport fashion outlet, Ardagh Group, Body&Soul

**DÁRCI PŘÍSPÍVAJÍCÍ NA POMOC UKRAJINĚ**

Absolonovi, Mgr. Adámek E., Adamová L., Spol. u sv. Mikuláše Znojmo, Braborcová L., Brandejs V., Brněnské biskupství, Dobeš P., FÚ Únanov, Formánek J., Hrabalovi, FCH Žerotice, Ing. Mgr. Dobeš P., Ing. Beneš J., Jebáček L., Jelínková E., Kopeček L., Koutová M., P. Krč P., Povolná L., Mgr. Lukasová M., Machovská M., Goliášovi, Moravské farmy s.r.o., MUDr. Hlaváčová L., Mgr. Pavelková B., Pořizová P., PRESSMETAL, Mgr. Puchegger Chadalíková J., Pyszková M., RZ EKONOM s.r.o., ŘKFÚ Brno – Kohoutovice, SD Install Schuh, Soudek T., Šálek P., Šalomounová J., Šormová V., Šrůmová R., Ing. Štorková H., Švehlík D., Tejralová M., Tluchoř M., Tomčová E., Tvrď J.

**Celková částka věnovaná v roce 2015 na rozvojovou pomoc na Ukrajině činila 1 196 518,25 Kč.**

**Děkujeme**

**všem zmíněným, ale i těm, kteří přispěli a nechtějí být jmenováni.**

**Vaší pomoci si velice vážíme.**



"Hrazeno z dotace Města Znojma  
ve výši 1 700 000,- Kč"

(Domov pro matky a otce v tísni, Klub Coolna Znojmo,  
Dílna sv. Kláry, Magdala, Tereza, Rodinný sociální asistent,  
Ateliér Samuel)



"Hrazeno z dotace JMK ve výši 4 572 322,- Kč"  
(Charitní pečovatelská služba, Denní stacionář sv. Damiána, Domov pro matky  
a otce v tísni, Klub Coolna Znojmo, Osobní asistence, Magdala, Tereza,  
Rodinný sociální asistent, Dílna sv. Kláry, Ateliér Samuel,  
Domácí hospicová péče na Znojemsku)



"Hrazeno z dotace Města  
Mor. Krumlov ve výši 339 241,- Kč"  
(Rodinný sociální asistent,  
Klub Coolna Mor. Krumlov)

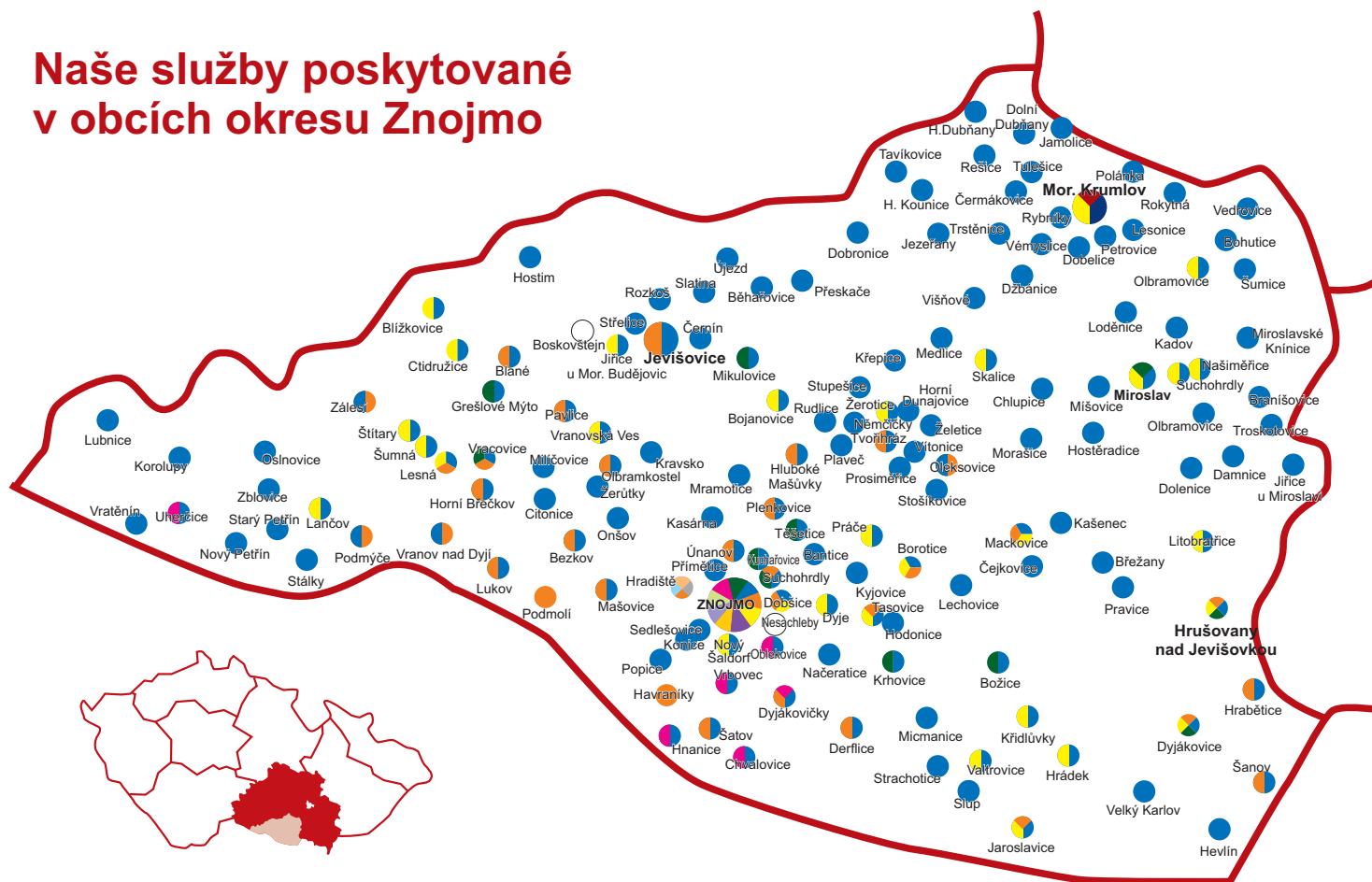


MINISTERSTVO VNITRA  
ČESKÉ REPUBLIKY





# Naše služby poskytované v obcích okresu Znojmo



- Charitní ošetrovatelská služba - Dolní Česká 1, Znojmo | tel.: 515 261 191, mob.: 604 294 176 | e-mail: chos@znojmo.charita.cz
- Charitní pečovatelská služba - Pontassievská 1, Znojmo | mob.: 731 402 781 | e-mail: chps@znojmo.charita.cz
- Rodinný sociální asistent - Dolní Česká 1, Znojmo | tel.: 515 244 439, mob.: 604 294 189 | e-mail: rodinnyasistent@znojmo.charita.cz
- Dílna sv. Kláry - Mikulášské nám. 12, Znojmo | mob.: 733 755 938 | e-mail: klara@znojmo.charita.cz
- Denní stacionář sv. Damiána - Mašovická 10, Znojmo-Hradiště | tel.: 515 220 204, mob.: 604 294 184 | e-mail: damian@znojmo.charita.cz
- Domov pro matky a otce v tísní - Mašovická 12, Znojmo-Hradiště | tel.: 515 220 755, mob.: 604 294 190 | e-mail: dmt@znojmo.charita.cz
- Osobní asistence Znojmo - Horní Česká 6, Znojmo | mob.: 604 294 188 | e-mail: osasistence@znojmo.charita.cz
- Magdala - pomoc obětem obchodování s lidmi a nucené prostituce  
Dolní Česká 1, Znojmo | tel.: 515 221 987, mob.: 731 179 772 | e-mail: magdala@znojmo.charita.cz
- Tereza - pomoc obětem domácího násilí - Dolní Česká 1, Znojmo | tel.: 515 223 088, mob.: 736 529 292 | e-mail: tereza@znojmo.charita.cz
- Klub Coolna Znojmo - Masarykovo nám. 21, Znojmo | tel.: 515 541 971, mob.: 739 389 275 | e-mail: coolna@znojmo.charita.cz
- Klub Coolna Moravský Krumlov - Břizová 254, Moravský Krumlov | mob.: 739 389 274 | e-mail: coolna@mkrumlov.charita.cz
- Centrum poradenství a pomoci - Dolní Česká 1, Znojmo | mob.: 731 402 782 | e-mail: poradna@znojmo.charita.cz
- Sociální rehabilitace - Ateliér Samuel - Křížovnická 26, Znojmo - Hradiště | mob.: 731 629 964 | e-mail: samuel@znojmo.charita.cz

[www.znojmo.charita.cz](http://www.znojmo.charita.cz)

Oblastní charita Znojmo  
Dolní Česká 1, 669 02 Znojmo  
e-mail: [znojmo@znojmo.charita.cz](mailto:znojmo@znojmo.charita.cz), tel./fax: 515 220 768

bankovní spojení:  
Komerční banka  
číslo účtu: 107-4585900247/0100  
Sberbank, a.s.  
číslo účtu:  
4200083873/6800

Vydal: Oblastní charita Znojmo, 2016  
Text: vedoucí služeb a Veronika Brandejs  
Foto: Archiv Oblastní charity Znojmo  
Grafická úprava: Veronika Brandejs  
Tisk: Tiskárna WEGA  
© Oblastní charita Znojmo, 2016